

[Retour à la Page d'Accueil](#)

THESSON

Les Sables d'Olonne, La Chaume, Olonne-sur-Mer

Déposé le 17 juin 2025 par Christian Frappier

Sources - Recherches :

Recherches personnelles : registres paroissiaux, Généanet et particulièrement Denis DELAINE

1. Louis THESSON, marinier, né aux Sables d'Olonne vers 1650, au domicile de ses parents, « au bout de ville », à la Pironnière. Il épousa Jeanne MAUGARS, dont :

1°) Louis THESSON, né aux Sables d'Olonne le 20 octobre 1673.

2°) Catherine THESSON, née aux Sables d'Olonne le 2 octobre 1675. Elle épousa d'abord aux Sables d'Olonne Notre-Dame le 23 février 1699, Augustin FEBVRE, né en 1674, puis le 19 février 1703, François MORILLEAU.

3°) Catherine THESSON, née aux Sables d'Olonne le 2 mai 1677.

4°) Anne THESSON, née aux Sables d'Olonne le 30 septembre 1879.

5°) Jacques THESSON, qui suit.

2. Jacques THESSON, marinier, né aux Sables d'Olonne le 22 novembre 1682, y décédé en 1728. Il y épousa le 19 mai 1712 (contrat de mariage du 6 mai précédent, chez Me Coudriau, notaire aux Sables), Louise Denise FRAUD, née aux Sables d'Olonne le 21 octobre 1682, décédée en 1759, fille de Louis FRAUD et Léonarde PALLIAU. Veuve de Jacques THESSON, elle fut déclarée propriétaire d'une maison, avec ses belles-sœurs, Anne FRAUD et Catherine FEBVRE, tenant à l'orient à l'emplacement des moulins (Sté Olonna).

1°) Denise Françoise THESSON, née aux Sables d'Olonne le 22 septembre 1713.

2°) Jean Baptiste THESSON, né aux Sables d'Olonne le 24 juin 1715.

3°) Florence Louise THESSON, née aux Sables d'Olonne le 3 juin 1717.

4°) Jacques Louis THESSON, qui suit.

3. Jacques Louis THESSON, marin pêcheur, Terre-Neuva, né aux Sables d'Olonne le 6 septembre 1720, y décédé le 1^{er} décembre 1781. A son décès, des scellés furent apposés sur sa maison, sise au bout de ville (à l'Est des Sables), au motif que ses deux fils étaient absents, partis au service du Roy, enrôlés sur les navires de

guerre de la marine royale, participant à la guerre d'indépendance américaine. Par acte notariés du 15 juin 1784, les scellés furent levés au retour des deux fils.

Il épousa aux Sables d'Olonne le 16 août 1747, Marie Madeleine AMÉLINEAU (MÉLINEAU), y née le 7 février 1720, y décédée le 23 janvier 1766, fille de Louis MÉLINEAU et Magdeleine JOLY, puis aux Sables d'Olonne le 19 août 1766, Louise BURCIER, née vers 1716, fille de Etienne BURCIER et Marie GUÉRIN. Dont du premier mariage :

1°) Jacques Pascal THESSON, né aux Sables d'Olonne le 5 avril 1749. En qualité de mousse, âgé de 14 ans, il embarqua la première fois le 22 août 1763 pour la pêche à la morue à Terre-Neuve. Puis il passa 6 ans et 6 mois dans la Marine Royale à Rochefort (1788-1799). En 1790, il embarqua sur « La Colombe » au grand cabotage, avec le capitaine Mars PIGEON.

Il fit 26 voyages de pêche à la morue comme saleur, et détient en 1788, le palmarès du plus grand nombre de fois tenu ce poste prestigieux, durant lequel il fut gratifié de 300 francs pour 1000 morues salées. En 1789, il embarqua sur « la Jeune Thérèse » pour 2 campagnes à Terre-Neuve (Capitaine Samuel BERTAUD) au cours desquelles il fut malade. En 1791, il embarque sur « le Jeune Antoine » pour Terre Neuve et la pêche à la morue, avec le capitaine VEILLON. En 1792, il embarque avec son frère Jacques sur « le Sablais » pour Terre-Neuve. Le 20 février 1793, il est réquisitionné par la Marine Royale à Cherbourg, avec son frère Jacques, juste un mois après la décapitation du Roi Louis XVI. En 1794, il embarque pour Bayonne... puis on perd sa trace.

Le 7 février 1775, il avait épousé aux Sables d'Olonne, Marie Anne MATHÉ, y née le 10 avril 1746, fille de Jean MATHÉ et Marguerite RICHARD.

2°) Louis THESSON, né aux Sables d'Olonne le 8 octobre 1750.

3°) Etienne THESSON, né aux Sables d'Olonne le 4 mai 1752, y décédé en novembre 1755.

4°) Marie Jeanne THESSON, née aux Sables d'Olonne le 13 novembre 1753, y décédée, à l'hospice de la ville, le 24 septembre 1811. Elle épousa aux Sables d'Olonne le 28 janvier 1777, Charles François Hippolyte Gaspard VOISIN, meunier, farinier, né aux Sables d'Olonne le 13 août 1752, y décédé le 11 janvier 1791, fils de Charles Gaspard VOISIN, meunier, et Gabrielle MINGUET.

5°) Guillaume Damien THESSON, né aux Sables d'Olonne le 31 mars 1756, y décédé le 3 avril suivant.

6°) Louis Jacques THESSON, qui suit.

7°) Joseph Félix THESSON, n aux Sables d'Olonne le 18 mai 1759, y décédé en novembre 1761.

8°) Marie Anne TESSON, née aux Sables d'Olonne le 12 juin 1761, y décédée en août 1762.

9°) Marie Magdeleine TESSON, née aux Sables d'Olonne le 28 juin 1765.

4. Louis Jacques THESSON, né aux Sables d'Olonne le 29 novembre 1757, décédé à Rochefort le 10 mai 1795. Mousse de 1750 à 1787, il fut 4 voyages à Terre-Neuve pour la pêche à la morue, puis 2 voyages au petit cabotage. Du 10 août 1775 au 8 février 1776, il navigua 6 mois à bord « du Marquis de la Galissonnière », capitaine Jacques ROUSSEAU, puis le 16 août 1776, il embarqua à Terre-Neuve sur « La Marie Louise » pour 4 mois et 14 jours.

Le 26 mars 1777, il embarqua à Pornic avec René MAILLA, allant à Terre-Neuve, débarqué le 27 octobre 1777 (pêche à la morue). Puis il fit encore 14 voyages à Terre-Neuve. Le 27 septembre 1790, il fut congédié faute d'armements et demeura au port de Rochefort. Il est mort noyé dans la rivière la « Charente », étant tombé du port selon les témoins, le 13 mai 1796. Il épousa aux Sables d'Olonne le 7 février 1786, Renée Françoise ACHALLÉ, née aux Sables d'Olonne le 7 septembre 1757, y décédée le 3 septembre 1828, fille de Louis ACHALLÉ, matelot, et Marie Thérèse GUILBAUD.

- 1°) Renée THESSON, née aux Sables d'Olonne le 24 novembre 1786, y décédée en novembre 1797.
- 2°) Jacques Joseph THESSON, charpentier de navires, né aux Sables d'Olonne le 8 mai 1788, y décédé le 3 février 1859.
- 3°) René Paschal THESSON, né aux Sables d'Olonne le 20 septembre 1789, y décédé en novembre 1790.
- 4°) Michel Lazare THESSON, né aux Sables d'Olonne le 22 octobre 1790, y décédé en février 1795.
- 5°) Joseph Libre THESSON, né aux Sables d'Olonne le 20 août 1793, y décédé en février 1795.
- 6°) Michel Lazare THESSON, qui suit.

5. Michel Lazare THESSON, né à Rochefort le 13 janvier 1796, décédé aux Sables d'Olonne le 7 octobre 1833. Marin pêcheur, il embarqua sur de nombreux navires aux Sables et à St-Gilles, de 1811 à 1832. Il fit également de nombreuses campagnes de pêche à la morue à Terre-Neuve. Nous avons une description exacte de sa physionomie : il mesurait 1,63m, le poil châtain, les yeux roux, le front ordinaire, le nez aquilin, la bouche moyenne, le menton rond et le visage ovale.

Il épousa aux Sables d'Olonne le 14 février 1816, Suzanne Victoire RENAUD, couturière, née à St-Nazaire-sur-Charente (17) le 2 mars 1796, décédée aux Sables d'Olonne le 9 septembre 1831, fille de Henri Nicolas RENAUD et Marie Anne MARTIN-BRICMAU. Il est décédé le 7 octobre 1833, à 3h du matin, à l'hôpital des Sables d'Olonne, après avoir débarqué de son canot « Le Saint-Nicolas » la veille de sa mort. Son décès créa la misère pour ses 7 enfants, désormais orphelins de père et de mère, dont le plus âgé, Joseph Philippe, était âgé de 17 ans !

Quelques années plus tard, sa maison « composée d'une seule chambre basse sous la tuile, une cave au-dessous et une cour y joignant, renfermée de murs à pierres sèches, située quartiers de Corderies aux Sables d'Olonne, fut achetée par le maître cordier Jean François BUCHOUX, pour un montant de 370 Francs.

- 1°) Joseph Philippe THESSON, qui suit.
- 2°) Osite Adeline THESSON, née aux Sables d'Olonne le 29 septembre 1817, y décédée le 18 octobre suivant.
- 3°) Sophie Ozanne THESSON, née aux Sables d'Olonne le 4 novembre 1818, y décédée le 23 novembre suivant.
- 4°) Mélanie Victoire THESSON, née aux Sables d'Olonne le 26 août 1825, y décédée le 17 janvier 1889. Elle épousa à La Roche-sur-Yon le 1^{er} septembre 1853, Charles NÉEL, perruquier, né à Bourgneuf-en-Retz (44) le 8 décembre 1825, décédé à La Roche-sur-Yon le 13 septembre 1871, fils de Jacques François NÉEL et Marie Anne LETELLIER. Dont postérité NÉEL et DAPPEL-VOISIN.
- 5°) Auguste Lazare THESSON, née aux Sables d'Olonne le 21 août 1826, y décédé le 16 mai 1828.
- 6°) Henri Aimé THESSON, né aux Sables d'Olonne le 7 juin 1828. La mémoire familiale rapporta qu'il serait parti sur un trois-mâts faire souche en Amérique du Sud, peut-être en Uruguay.
- 7°) Marie Perpétue THESSON, née aux Sables d'Olonne le 16 juin 1830.

6. Joseph Philippe THESSON, né aux Sables d'Olonne le 25 février 1816. Il naquit dans la maison de sa grand-mère maternelle Anne Marie BRIQUEMOCHE, dans le quartier dit des Corderies (actuel cours Blossac). Dès 1805, à l'âge de 9 ans, il est inscrit sur les registres maritimes comme mousse. De 9 à 16 ans, il a déjà effectué de nombreuses campagnes de pêche. En 7 ans de navigation, il embarqua sur 12 navires différents. A l'âge de 16 ans, il part à la pêche avec son père sur la chaloupe « La Providence ». Tous deux pratiquent le cabotage, ainsi qu'une campagne sardinière sur la chaloupe « Les Deux Sœurs ». Il embarqua pour le grand large sur le brick « Le Victor », cap sur la Guadeloupe, embarquant et débarquant aux Sables, Nantes, Marseille, Le Havre et

la Guadeloupe !

Le 7 septembre 1837, âgé de 21 ans, il embarqua à Toulon, comme matelot gabier de 2^e classe (spécialisé dans la manœuvre des voiles) sur la corvette « L'Astrolabe », commandé par le capitaine de corvette Jules Sébastien César DUMONT d'URVILLE, botaniste reconnu, d'une famille noble mais pauvre. Joseph Philippe THESSON fut un aventurier car il embarqua sans connaître les objectifs du périple qui l'attendait, sans savoir qu'il partait pour un voyage exploration de l'antarctique :

« L'expédition (L'Astrolabe et la Zélée) part de Toulon le 11 septembre 1837 et le 13 novembre mouille dans la rade de Rio de Janeiro. Le 11 janvier 1838, elle quitte la Terre de Feu et s'avance vers les glaces antarctiques.

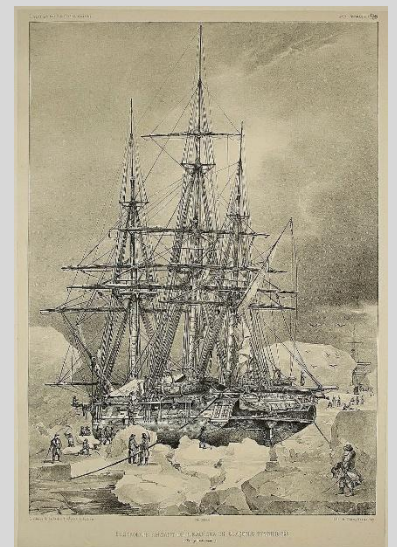
Elle explore les mers australes, pousse fort avant vers le pôle Antarctique, en affrontant les plus grands périls, découvre quelques nouvelles terres. Les premières rencontres ne sont plus des montagnes flottantes, mais une barrière compacte qui se prolonge à perte de vue. À force de travaux, les navires remontent vers le nord et découvrent une côte de 120 milles d'étendue, qu'on nomme la terre Louis-Philippe. C'est grâce à son second, Gaston Rocquemaurel, que *L'Astrolabe* évite un échouage catastrophique sur la glace gelée, Dumont d'Urville étant alors alité durant la manœuvre.

Le 7 mars, ils sortent des glaces et, le 7 avril, ils font relâche à Valparaíso. Dumont d'Urville quitte cette rade le 29 mai, séjourne, du 26 août au 3 septembre, à Nuku Hiva, îles Marquises et fait le relèvement complet des îles Salomon du 18 au 26 novembre. Il est à Tahiti à la fin 1838 où il rencontre la *Vénus* de Dupetit-Thouars. Après les Nouvelles-Hébrides et l'archipel de Banks, le 6 novembre, il revoit Vanikoro (îles Nitendi), lieu célèbre par le naufrage de *La Pérouse* où il fait restaurer le monument qu'il a fait construire en hommage au navigateur quinze ans auparavant. Le 1^{er} janvier 1839, l'*Astrolabe* et la *Zélée* arrivent à Gouaham, le 5 février à Amboine, le 1^{er} juin à la Bornéo, le 8 juin à Jakarta, le 6 octobre à Lampongs (Sumatra). C'est dans ces parages que les deux équipages éprouvent un cruel désastre : la maladie enlève 17 hommes, contraignant Dumont d'Urville à laisser 16 malades à Hobart vers les premiers jours de décembre.

Ayant appris dans ce port que les capitaines James Clark Ross et Francis Crozier étaient en route pour le pôle Sud, le commandant ne veut pas laisser aux Anglais seuls l'honneur d'une tentative et se décide à faire une nouvelle pointe vers le sud.

Le 1^{er} janvier 1840, l'***Astrolabe*** et la *Zélée* remettent à la voile. Le 15, elles coupent la route de Cook et, depuis ce moment, se trouvent dans un espace de mer que jamais navire n'avait sillonné ; le 16, par 60° de latitude sud et 141° de longitude est, on voit la première glace, masse de 50 pieds de hauteur sur 200 d'étendue ; le 17, les glaces ont de 100 à 130 pieds sur 3 à 400 toises d'étendue. Le 20 janvier ils voient la terre au « cap Découverte ». La terre est à 8, à 10 milles de là ; c'est un immense ruban s'étendant à perte de vue, haut de 200 à 300 toises, entièrement couvert de glace et de neige ; on est par 66° 38 de latitude sud et 138° 21 de longitude est, sous le cercle polaire antarctique et à peu de distance du pôle Sud magnétique qui a été précédemment localisé par l'hydrographe de l'expédition Vincendon-Dumoulin. Dumont d'Urville reconnaît ensuite 150 milles de côte.

Après avoir aperçu la côte le 20 janvier 1840 à 10 h 50 du soir, ils embarquent sur deux canots de l'*Astrolabe* et de la *Zélée* et mettent pied, le 22 janvier, sur le Rocher du Débarquement, le plus élevé et le plus nord-occidental parmi le groupe d'îlots des « îles Dumoulin », îles ainsi nommées par Dumont d'Urville en l'honneur de



l'hydrographe de l'expédition Vincendon-Dumoulin, situées au nord-est de l'archipel de pointe Géologie, à environ 4 km du continent près du cap Géodésie. Ils y prélèvent des échantillons de roche, d'algues et d'animaux et en prennent possession en plantant le drapeau français (66° 36' 19" S, 140° 04' 00" E). Dumont d'Urville annonce à son équipage que cette terre portera désormais le nom de Terre Adélie, rappelant le prénom de sa femme Adèle. Le 29 janvier, ils croisent la route de l'expédition américaine de Charles Wilkes, qui le 16 janvier avait aperçu vers l'ouest une « île de glace » située à plus de 175 km de la côte, puis, en voguant plus à l'ouest, la côte elle-même le 25 janvier 1840, soit cinq jours après que Dumont d'Urville l'a aperçue (à environ 400 km) plus à l'ouest, puis y a débarqué, de sorte que les États-Unis ne reconnaissent pas la revendication française sur la Terre Adélie.

Le 27 janvier, forcé de renoncer à tous projets d'exploration de la Terre Adélie, dont on avait tracé environ 150 milles d'étendue en voguant vers l'ouest, il se porte au nord, sous toutes voiles possibles, pour s'échapper du labyrinthe où il se trouve engagé. Ainsi, le 1^{er} février 1840 par 65° 20 de latitude sud et 128° 121 de longitude est, il dit un adieu définitif à ces régions sauvages et met le cap au nord pour rallier Hobart, où il arrive le 17 février. Il visite encore la Nouvelle-Zélande, la Nouvelle-Calédonie, le détroit de Torres, touche à l'île Maurice et revient en France. »

L'accident

À son retour, DUMONT d'URVILLE est nommé contre-amiral en décembre 1840 et reçoit de la Société de géographie la grande médaille d'or. Il s'occupe de publier son *Voyage au pôle Sud et dans l'Océanie* lorsqu'il périt avec sa femme et son fils de 16 ans dans la catastrophe ferroviaire de Meudon, l'une des premières grosses catastrophes ferroviaires françaises, qui a lieu le 8 mai 1842 dans la tranchée de Bellevue à Meudon. Les corps de Dumont d'Urville, de sa femme et de ses deux fils sont inhumés au cimetière du Montparnasse (15^e division) à Paris. «

Retour en Vendée de Philippe THESSON

Quant à Philippe THESSON, il rentra à la Chaume en 1840. Comme lui, cinq autres vendéens participèrent à ce dernier grand voyage d'exploration. Puis il navigua encore sur des bateaux de pêches jusqu'en 1881 et commanda quelques chaloupes. Il ne laissa aucun écrit sur son voyage hors du commun. Il est mort à La Chaume le 11 juin 1884, à l'âge de 68 ans. Ses descendants n'eurent de cesse de rappeler son fait depuis 1990, où une première exposition lui fut consacrée à l'occasion du 150^e anniversaire de la découverte de la Terre Adélie.

Il avait épousé d'abord aux Sables d'Olonne le 19 avril 1843, Suzanne Thérèse LEGOFFE, poissonnière, y née le 6 mai 1813, décédée à La Chaume le 21 décembre 1858, fille de Alexandre LEGOFFE et Suzanne Adélaïde BOUGET, puis à La Chaume le 5 mai 1859, Hélène Angélique BARRANGER, née à Soullans le 20 août 1829, décédée à La Chaume le 25 février 1917, fille de Mathurin BARRANGER et Marie PONTOIZEAU.

1°) Lazare Généreux THESSON, conseiller municipal des Sables d'Olonne, marin-pêcheur, armateur, patron de la chaloupe « Jeune Désirée 2 », né à La Chaume le 4 novembre 1844, y décédé le 13 avril 1927. Il épousa aux Sables d'Olonne le 26 octobre 1869, Désirée CHAUVET, née à La Chaume le 18 mars 1844, y décédée le 2 novembre 1919, fille de feu Jean Baptiste CHAUVET, marin, et Geneviève Désirée CHARRIER.

1a) Désirée Geneviève THESSON, née à La Chaume le 8 mars 1872, y décédée le 1^{er} juillet 1874.

1b) Clément Alexis THESSON, né à La Chaume le 16 mars 1874, y décédé le 24 mai suivant.

1c) Désirée Geneviève Alexandrine THESSON, née à La Chaume le 28 juin 1875, y décédée aux Sables d'Olonne en 1944. Elle épousa à La Chaume le 17 avril 1899, Louis Gabriel GESSE, gardien du phare des Barges dès 1904, né à La Chaume le 20 janvier 1877, décédé à La Couture le 16 février 1951, fils de Joseph Gabriel Eugène GESSE, marin-pêcheur, et Marie Rose Emilie NAUD. Dont postérité.

1d) Amélia André Suzanne THESSON, commerçante, débitante de boissons et tabacs, née à La Chaume le 7 mai 1885, y décédée le 25 mars 1931. Elle épousa à La Chaume le 26 mai 1922, Pierre Louis VERRONNEAU, marin-pêcheur, y né en 1877, décédé à l'hôpital des Sables, rue Pasteur, le 2 octobre 1938.

2°) Jules Philippe THESSON, né à La Chaume le 23 juillet 1846, y décédé le 24 août 1849.

3°) Edmond Babilas THESSON, qui suit.

4°) Alexandre Enoc THESSON, né aux Sables d'Olonne le 10 mai 1849, matelot de 3^e classe, décédé à l'hôpital maritime de Rochefort, pour cause de maladie, le 25 mars 1871.

5°) Marcel Junius THESSON, jumeau du précédent, marin-pêcheur, né à La Chaume le 10 mars 1849, y décédé le 3 juin 1893. Il épousa aux Sables d'Olonne le 4 octobre 1871, Désirée Jeanne Marie MILLON, née à St-Nazaire le 25 avril 1850, décédée aux Sables d'Olonne le 27 octobre 1918, fille de Pierre Marie MILLON, préposé aux douanes, et Henriette BARIL. Ils eurent 10 enfants, dont :

1a) Marcel Jean THESSON, né aux Sables d'Olonne le 29 mars 1869, y décédé le 11 septembre 1870.

1b) Charles THESSON, né en 1870, décédé en 1895.

1c) Eugénie Emilienne Marceline THESSON, née à La Chaume le 20 janvier 1872, décédée aux Sables d'Olonne le 5 octobre 1947. Elle y épousa le 19 novembre 1892, Jean François FRADET, marin-pêcheur, né à Noirmoutier-en-l'Île le 12 juillet 1856, fils de Jean Valentin FRADET, cultivateur, et Théotiste Rosalie GARNIER. Dont postérité.

1d) Suzanne Eugénie Alexandrine THESSON, née à La Chaume le 20 juin 1876, y décédée le 12 novembre 1877.

1e) Marcel Léon THESSON, marin-pêcheur, né aux Sables d'Olonne le 18 juillet 1878.

1f) Pascal Joseph Philippe THESSON, marin-pêcheur, patron du canot « Jeanne d'Arc », né à La Chaume le 15 avril 1881. « Le corps de Philippe THESSON fut retrouvé sur la côte du Château d'Olonne, en face de l'ex-demeure de la cantatrice Nina d'ASTY, dont le canot chavira au même parage le 24 juin 1926, laissant 3 enfants ». (Vendée Républicaine). Il épousa à La Chaume le 17 novembre 1913, Marie Augustine Rosalie RENAUDIN, couturière, née à La Roche-sur-Yon le 26 mai 1882, fille de Jean Pierre RENAUDIN et Marie Henriette CARDINAUD.

2a) France Renée Françoise Marie Louise THESSON, née à La Chaume le 31 août 1914, y décédée le 14 juillet 2015, âgée de 100 ans ! Elle fut la doyenne de La Chaume. Elle y épousa le 20 octobre 1934, Gustave Louis Jules Benjamin LAURENT, armateur, patron marin-pêcheur, né aux Sables d'Olonne le 15 octobre 1912, y décédé le 7 juin 1989, fils de Henri Gustave LAURENT, armateur et patron du dundee « Notre-Dame des Mariniers » et Marie Madeleine Augustine BERTHOMÉ.

1g) Jeanne Suzanne THESSON, née aux Sables d'Olonne le 1^{er} octobre 1883.

1h) Hélène Suzanne Alexandrine THESSON, née à La Chaume le 19 avril 1886. Elle épousa à Mortagne-sur-Gironde (17) le 12 mars 1908, Georges TORRES, né à Bordeaux le 14 août 1881, fils naturel de Rebecca TORRES, lingère, famille originaire de Bragance au Portugal. La quasi-totalité de ses membres, présents à Bordeaux, portent des prénoms bibliques : Esther, Jacob, David, Abraham, Salomon, Rebecca, Abigaïl, Isaac, Marchodée, Judith, Moïse, etc... Dont postérité.

1i) Henri Charles Emilien THESSON, marin pêcheur, né aux Sables d'Olonne le 15 décembre 1887.

6°) Fidèle Philippe THESSON, marin-pêcheur, né du second mariage à La Chaume le 24 janvier 1860, décédé aux Sables d'Olonne le 15 mars 1932. Il y épousa le 1^{er} août 1885, Thérèse Stéphanie Alexandrine

TOUBLANC, couturière, née à La Chaume le 21 mars 1859, y décédée le 1^{er} octobre 1948, fille de Jacques Alexandre TOUBLANC et Ursule Victoire BILLON.

1a) Charlotte Marthe Stéphanie THESSON, née à La Chaume le 14 mai 1886.

1b) Philippe Louis Alexis THESSON, né à La Chaume le 24 septembre 1888, y décédé le 29 octobre 1890.

1c) Darius Philippe Alexandre Etienne THESSON, marin-pêcheur, né à La Chaume le 8 février 1892, y décédé le 1^{er} avril 1965. Il y épousa le 10 octobre 1906, Marcelle Louise Marie Angélique LAURENT, couturière, née à La Chaume le 20 octobre 1893, décédée aux Sables d'Olonne le 15 juin 1981, fille de Léopold Aristide Noël LAURENT, marin-pêcheur, et Marie Angélique POUCKET.

2a) Darius THESSON, plombier, né à La Chaume vers 1919.

2b) Marcel Alphonse Charles THESSON, marin-pêcheur, matelot sur le bateau de sauvetage « Paul le Dien », né à La Chaume le 29 septembre 1921, décédé à Olonne-sur-Mer le 23 octobre 2013. Il épousa aux Sables d'Olonne le 3 juillet 1943, Ernestine Juliette Victoria Rogine CHEVRIER, née aux Sables d'Olonne le 15 juillet 1922, y décédée le 25 avril 2014, fille de Désiré Victor CHEVRIER, patron marin-pêcheur du thonier « La Coubre », et Henriette Louise Esidora CHARPENTREAU. Dont postérité.

1d) Elie Ursin Jacques THESSON, marin-pêcheur, patron de la pinasse sardinière « L'Ecaille », né aux Sables d'Olonne le 7 juillet 1894, décédé à La Chaume le 26 août 1961. Il épousa aux Sables d'Olonne le 29 janvier 1916, Emilienne Juliette GRAVOUILLE, ouvrière d'usine de conserves, née à La Chaume le 31 décembre 1891, décédée aux Sables d'Olonne le 25 septembre 1981, fille naturelle et Elise Florentine Césarine GRAVOUILLE.

2a) Elie André Alexis Bénoni Emilien THESSON, marin-pêcheur, né aux Sables d'Olonne le 6 novembre 1916, y décédé le 5 février 1981. Il épousa à La Chaume le 27 mars 1942, Léa MASSÉ, née vers 1920.

2b) Emilien Elie Espérance THESSON, marin-pêcheur, né aux Sables d'Olonne le 3 juillet 1918, y décédé le 29 décembre 1997. Il épousa aux Sables d'Olonne le 23 octobre 1937, Madeleine France Camélia CHERIER, née vers 1919.

2c) Pierre Arsène THESSON, né aux Sables d'Olonne le 27 mars 1922.

2d) Berthe Eugénie Suzanne THESSON, née à La Chaume le 31 janvier 1925. Elle y épousa le 30 juin 1945, Louis Aimé René RETUREAU, mécanicien de marine, né à La Chaume le 17 janvier 1925, décédé aux Sables d'Olonne le 29 juin 2012, inhumé à Olonne-sur-Mer, fils de Louis Georges Joseph RETUREAU, menuisier, et Sylvie Rosella Germaine SIRE.



Darius THESSON et son épouse
Marcelle LAURENT



1e) Louis Philippe Almir Camille THESSON, marin-pêcheur, né à La Chaume le 22 septembre 1903, y décédé le 22 juin 1929.

7°) Louis Charles THESSON, patron-pêcheur, armateur, né à La Chaume le 20 août 1861, y décédé le 25 décembre 1919. Il épousa aux Sables d'Olonne le 8 janvier 1887, Clémentine Marthe PREVENT, y née le 14 février 1864, y décédée le 26 décembre 1931, fille de Aimé Benjamin PLEVENT, marin-pêcheur, et Julie Clémentine MATHÉ.

1a) Henri Charles Aimé THESSON, né aux Sables d'Olonne le 29 juillet 1887. Il y épousa le 29 avril 1911, Germaine Marie Charlotte REMAUD, née aux Sables d'Olonne le 2 janvier 1887, fille de Charles Louis Michel REMAUD et Zénaïde Clotilde Marie MILCENT.

8°) Marie Angèle Hélène THESSON, née à La Chaume le 15 mars 1864, y décédée le 24 novembre suivant.

9°) Henri Toussaint « Père Lazare » THESSON, marin-pêcheur aux Ponts et Chaussées sur le navire « L'Alcyon », humoriste (le pagnol chaumoïse), né aux Sables d'Olonne le 31 octobre 1866, décédé à La Chaume le 13 avril 1945. Il épousa aux Sables d'Olonne le 21 octobre 1889, Marie Antoinette AIRAUD, vendeuse de légumes au marché des Sables, née à La Chaume le 3 décembre 1867, y décédée le 23 mai 1935, fille de Jean Pierre AIRAUD et Pierrette Angélique LEDEUIL.

1a) Jeanne Reine Marie THESSON, épicière rue du village neuf, née aux Sables d'Olonne le 3 juin 1891, y décédée en 1995. Elle épousa aux Sables d'Olonne le 19 novembre 1911, Edouard Joseph BLANCHARD, marin-pêcheur, né à La Chaume le 16 février 1882, y décédé le 6 mars 1923, fils de Elysée Clovis BLANCHARD, marin-pêcheur, et Olympe Ursule ROUVIÈRE.

1b) Henriette Elise Angélique THESSON, née aux Sables d'Olonne le 12 octobre 1896, décédée à Paris 13^e le 1^{er} octobre 1939. Elle épousa aux Sables d'Olonne le 15 septembre 1919, Arthur Léonard GODARD.

10°) Suzanne Mélanie THESSON, née à La Chaume le 13 août 1868, y décédée le 19 juin 1871.

11°) Marie Séphorat TESSON, née à La Chaume le 31 décembre 1869, y décédée le 26 août 1952. Elle épousa aux Sables d'Olonne le 4 mai 1889, Marie Aimé Eugène RICOLLEAU, marin-pêcheur, né aux Sables d'Olonne le 21 mars 1866, décédé à La Chaume le 5 novembre 1938, fils de Pierre Auguste Marie RICOLLEAU, marin-pêcheur, et Henriette Constance BUTON.

12°) Hélène Marie Emilie TESSON, née à La Chaume le 9 juillet 1872, y décédée le 31 décembre 1909. Elle épousa aux Sables d'Olonne le 30 avril 1892, Jean Baptiste CHÉDOTAL, marin-pêcheur, né à Montoir-de-Bretagne (44) le 11 août 1864. Dont postérité.

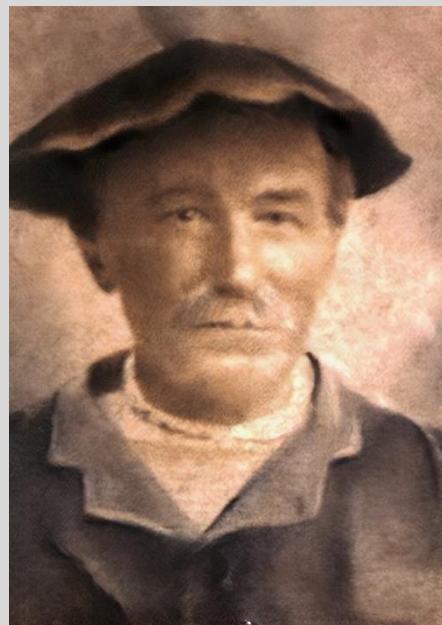
7. Edmond Babilas TESSON, patron-pêcheur de la chaloupe « Sept frères et deux sœurs », né à La Chaume le 27 novembre 1847, décédé à L'Aiguillon-sur-Mer le 17 juillet 1929. Il épousa aux Sables d'Olonne le 26 octobre 1874, Marie Rachel JOUSSEAUME, couturière, marchande de



poissons à La Roche-sur-Yon, née à Landevieille le 4 avril 1853, décédée aux Sables d'Olonne le 30 septembre 1915. *Photo de Edmond Babilas.*

1°) Alexis Alexandre Babilas TESSON, qui suit.

2°) Anne Marie Barthe TESSON, marchande de poissons, née à La Chaume le 16 mai 1880. Elle y épousa le 20 octobre 1902, Benjamin Pierre Louis Jacques GIRAULT, charpentier de navires, né à La Chaume le 16 avril 1877, fils de Jacques Désiré GIRAULT, marin, et Alphonsine Onézime PAJOT.



8. Alexis Alexandre Babilas THESSON, charpentier de navire, calfateur, né aux Sables d'Olonne le 5 avril 1875, y décédé le 10 février 1931. Il épousa aux Sables d'Olonne le 26 septembre 1900, Elisabeth Nelly COUGNAUD, née à St-Hilaire-de-Voust le 19 janvier 1881, décédée à La Chaume le 1^{er} octobre 1936, fille de Ferdinand COUGNAUD et Marguerite Louise Eugénie MARTINEAU.

1°) Marguerite Elisabeth Rose TESSON, née aux Sables d'Olonne le 4 juillet 1901, décédée à La Chaume le 2 septembre 1986. Elle y épousa le 10 octobre 1921, Constant Gustave Auguste MOUNIER, patron marin-pêcheur, conseiller municipal des Sables d'Olonne (Mme ROUX, du parti communiste, et résistante, était maire), né aux Sables d'Olonne le 3 septembre 1897, décédé à La Roche-sur-Yon le 30 juin 1979, fils de Pierre Constant MOUNIER et Victorine Adelina HERVOUET.

2°) Elisabeth Rachel Marie Berthe TESSON, née aux Sables d'Olonne le 5 août 1902, y décédée le 1^{er} février 1985. Elle y épousa le 20 octobre 1923, René Clovis Théodore SAUVET, directeur de la coopérative maritime des Sables d'Olonne, né à La Chaume le 2 février 1899, décédé aux Sables d'Olonne le 22 décembre 1971, fils de Jean Marie SAUVET, marin-pêcheur, et Lucie ANGER.

3°) Alexina Alexandrine Hortense TESSON, née aux Sables d'Olonne le 5 mars 1904, y décédée le 12 février 2000. Elle épousa à La Chaume le 26 janvier 1924, François Honoré Xavier CHARRIER, marin-pêcheur, patron du « Manon », sauveteur en mer, né à La Chaume le 6 décembre 1899, y décédé le 25 septembre 1977, fils de René François CHARRIER, patron marin-pêcheur, et Alexandrine Berthe ERBERT (HERBERT).

4°) Rachel Jeanne Madeleine TESSON, née aux Sables d'Olonne le 11 mars 1906, y décédée le 23 décembre 1975. Elle y épousa le 26 avril 1924, Sylvain Alfred Honoré BAUD, marin-pêcheur, né aux Sables d'Olonne le 16 août 1903, y décédé le 23 février 1981, fils de Sylvain Honoré BAUD, marin-pêcheur, et Marie Joséphine MALESCOT. Dont postérité.

5°) Julia Elisabeth Suzanne TESSON, née aux Sables d'Olonne le 21 juin 1909, y décédée en 1969. Elle épousa aux Sables d'Olonne le 1^{er} décembre 1928, Gustave Cyrius Jean LEFÈVRE, marin-pêcheur, né aux Sables d'Olonne le 12 janvier 1907, décédé à La Chaume en août 1947, fils de Cyrius Léonidas Félix LEVÈVRE, marin-pêcheur, et Henriette Eléonotine MARCHAIS.

6°) Marcelle Jeanne Yvonne TESSON, née à La Chaume le 7 février 1917, décédée aux Sables d'Olonne vers les années 2000. Elle épousa à La Chaume le 24 novembre 1934, Marcel Léon Donatien Louis Eugène RETUREAU, marin-pêcheur, né à La Chaume le 2 octobre 1908, y décédé vers 1983, fils de Donatien Samson RETUREAU, marin-pêcheur, et Gracieuse Désirée DUBROCA.



Les 6 sœurs THESSON, de gauche à droite :

Julia Elisabeth « Yaya » (1909-1969), épouse LEFEVRE

Rachel Jeanne (1906-1975), épouse BAUD

Marguerite « Margot » (1901-1986), épouse MOUNIER

Elisabeth Rachel (1902-1985), épouse SAUVET

Alexina Alexandrine « Sinette » (1904-2000), épouse CHARRIER

Marcelle Jeanne (1917-2000), épouse RETUREAU