

[Retour à la Page d'Accueil](#)

GILLAIZEAU

Aizenay, Apremont, Talmont, Avrillé, La Rochelle

Déposé le 1er octobre 2007 par Christian Frappier - Modifié le 28 juillet 2009

Sources - Recherches

« Recueil des Filiations Bas-Poitevines » de Y. Chassin du Guerny
Registres Paroissiaux et d'Etat-Civil : Christian Frappier, Annie Frappier-Rabillé,
Alain Guesneau, Marie Brianseau, François Albert

1. **Pierre GILLAIZEAU**, qui épousa Françoise NAULLEAU, dont au moins un fils qui suit.

2. **Pierre GILLAIZEAU**, né à Aizenay le 5 mai 1675. Notaire. Il épousa Françoise BAUCHER.

1°) François Pierre GILLAIZEAU, qui suit.

2°) Jacques Paul GILLAIZEAU, cité au mariage de sa sœur, né vers 1705 à Aizenay, décédé à Loretteville (Québec) le 29 juin 1804 ; huissier royal, émigra au Québec où il apparaît la première fois en 1755 ; il avait épousé à Loretteville (Québec) le 30 juin 1766 (Province du Québec) le 15 juin 1766, Marguerite BERGEVIN, née à Charlesbourg le 25 octobre 1727, décédée à Loretteville le 18 novembre 1805, fille de Jean BERGEVIN dit L'ANGEVIN et Marie Ursule FORSAN ; elle était veuve de Vincent ATHORUHBAM, un indien de la tribu des Hurons alliés aux Français, exterminée par les Iroquois au début du 18e siècle.

1a) Marie Madeleine GILLAIZEAU, née à Loretteville (Québec) le 17 mars 1767, décédé le 16 mai 1786.

1b) Marie Françoise GILLAIZEAU, née à Loretteville le 10 juillet 1769, décédée le 4 août 1782.

1c) Marie Véronique GILLAIZEAU, née à Loretteville le 28 août 1773, y décédée le 10 novembre 1799.

3°) Marie GILLAIZEAU, qui épousa à Aizenay le 5 juin 1736, Sébastien Charles **RIGOURDAIN**, huissier à Aizenay. Mariage en présence de Maîtres Pierre et Paul RIGOURDAIN, oncles de l'époux, Me Paul Olivier RIGOURDAIN, son frère, Maîtres François Pierre, Jacques Paul et François Balthazar GILLAIZEAU, frères de l'épouse.

4°) François Balthazar GILLAIZEAU, procureur à Aizenay, cité au mariage de sa sœur.

3. **Maître François Pierre GILLAIZEAU**, notaire royal de la châtellenie d'Aizenay. Il épousa Anne Suzanne **FRAPPIER** du **LANDREAU**, fille de Maître Pierre Jacques FRAPPIER, sieur du Landreau, et de Suzanne HERBERT.

1°) François Laurent Joseph GILLAIZEAU, baptisé à Aizenay le 6 août 1736, nommé par Maître Joseph ROBIN et Dlle Magdeleine FRAPPIER. Huissier à Noirmoutier, notaire et procureur de la baronnie d'Aprémont, puis fermier à Aizenay où il est décédé le 21 septembre 1776. Il avait épousé à Landevieille le 6 février 1771, Marie Anne GAUTIER, née à Venansault le 5 mai 1745, fille de Jean François René GAUTIER, sieur de La Gilbretière, procureur et huissier du Lieu Dieu à Venansault, et de Anne Marie POINGT. Dont :

1a) Marie Anne Françoise Suzanne GILLAIZEAU, née vers 1772, décédée à Aizenay le 1er janvier 1843. Elle y avait épousé le 29 nivôse an V (18 janvier 1797), Louis Sébastien Charles ROY, officier de santé, fils de feu Louis Sébastien Charles ROY, et de Louise Perrine GOUPILLEAU. Dont au moins :

2a) Louis François Narcisse ROY, né à Aizenay le 24 frimaire an VI (24 décembre 1797), y décédé le 23 avril 1884. Docteur en médecine à Aizenay, il y avait épousé le 26 juin 1832, Mélanie Antoinette Dorothée MESSAGER, née aux Sables d'Olonne le 5 mars 1799, décédée à Aizenay le 29 mars 1866, fille de François Joseph MESSAGER et de Mélanie Jeanne Charlotte BRETHOMEAU. Dont au moins :

3a) Pierre Louis Gustave ROY, né à Aizenay le 24 octobre 1833.

3b) Nélie Louise Marie ROY, née à Aizenay le 4 novembre 1840 ; elle y épousa le 3 juillet 1860, Charles Auguste ROY, propriétaire, né à Aizenay le 19 juillet 1835, fils de Jacques Charles Constant ROY et de Victorine Marie Hortense CORMIER, cette dernière, fille de Victor Gabriel ROY et d'Hortense Marie Jacquette RIGOURDAIN.

4a) Marguerite ROY, née à Aizenay le 18 octobre 1861 ; elle y épousa le 14 novembre 1881, Paul MERLAND, avoué, né à La Roche-sur-Yon le 14 octobre 1854, y décédé en juillet 1904, fils de Pierre Armand MERLAND, notaire, et de Marie Zoé BIROTHEAU-LAYMONIÈRE.

2b) Anastasie Joséphine Prudence Jeanne ROY, née vers 1801. Elle épousa à Aizenay le 12 août 1823, Olivier DELAROZE, y né le 13 frimaire an XII (5 décembre 1803), y décédé le 31 janvier 1848, fils de Olivier Emmanuel DELAROZE, notaire et procureur, **maire d'Aizenay**, et de Marie Jeanne Rose GAUTIER. Dont au moins :

3a) Anaxis Louis Emmanuel DELAROZE, né à Aizenay le 14 juillet 1824, **maire d'Aizenay**, y décédé le 27 juin 1911. Il avait épousé à Belleville-sur-Vie le 25 août 1857, Délia Anastasie Elise Aimée REILLET, née à Belleville-sur-Vie le 6 septembre 1835, décédée à Aizenay le 3 juillet 1888, fille de Arsène Aimé REILLET, propriétaire, **maire de Belleville**, et de Anastasie Elisabeth GOUIN.

4a) Anaxis Arsène Gustave DELAROZE, né à Aizenay le 21 juillet 1858, y décédé le 30 mai 1859.

4b) Fernande Nelly Délia Arsène DELAROZE, née à Aizenay le 10 septembre 1859, décédée aux Lucs-sur-Boulogne le 24 février 1890. Elle avait épousé à Aizenay le 10 juin 1879, Gabriel Camille Marie Charles Raoul TEXIER, né à St-Denis-la-Chevasse le 6 juin 1856, propriétaire aux Lucs-sur-Boulogne, y décédé le 19 juin 1926, fils de Henry Gabriel Victor TEXIER et de Evelina Olympe Clara PAYRAUDEAU.

5a) Yvonne Marie Gabrielle Evelina TEXIER, née à La Roche-sur-Yon, 9, rue de Nantes, le 17 août 1880.

5b) Madeleine Marie Fernande Camille Délia TEXIER, née à La Roche-sur-Yon, rue de Nantes, le 5 avril 1882.

4c) Gaston Anaxis Eugène DELAROSE, né à Aizenay le 19 août 1860, y décédé le 4 janvier 1936. Notaire, **maire d'Aizenay**. Il avait épousé d'abord à Aizenay le 25 janvier 1895, Eugénie Marie Bernadette Henriette **BUET**, née à Aizenay le 1er février 1873, fille de Benjamin BUET et Eugénie Marthe Désirée DURAND, puis Marie Angèle JEUDY de GRISSAC, fille de Jean JEUDY de GRISSAC et Marguerite LABARRE.

5a) André DELAROSE, né du premier mariage, décédé enfant.

5b) Gaston Eugène Henri Fernand DELAROSE, né à Aizenay le 2 avril 1896, tué à l'ennemi dans l'Aisne le 18 octobre 1918.

5c) Marguerite Marie DELAROSE, née à Aizenay le 15 juin 1899. Elle y épousa le 19 juillet 1927, André Marie Alfred DORION, notaire à Palluau.

5d) Jeanne DELAROSE, née du second mariage.

3b) Oscar Charles Arthur DELAROSE, né à Aizenay le 4 mars 1826.

3c) Coralie Anna Désirée DELAROSE, née à Aizenay le 6 juillet 1835, y décédée le 26 janvier 1857.

1b) Véronique Adélaïde Agathe GILLAIZEAU, née à Apremont le 4 février 1774, nommée par François Pierre GILLAIZEAU, notaire et procureur, et Marie Anne POING, veuve GAUTIER. Elle est décédée à Aizenay le 18 novembre 1820. Elle avait épousé à Aizenay le 15 frimaire an VI, François GAUTTÉ, né vers 1767 dans les Hautes Pyrénées, ancien colonel, chevalier de Saint-Louis, marchand et fermier à la Noue de Commequiers, décédé à Aizenay le 26 février 1837, fils de François GAUTTÉ et Marie LABAT. Déclaration du décès par Jean Baptiste PORTEAU, 45 ans, propriétaire à St-Gilles-sur-Vie, gendre du défunt, et Louis François Narcisse ROY, 39 ans, médecin à Aizenay, son neveu.

2a) Marie Françoise Adélaïde GAUTTÉ, née à Aizenay en prairial an III, déclarée le 16 frimaire an VI, décédée à St-Gilles-sur-Vie le 15 février 1829. Elle épousa à Commequiers le 23 août 1815, Jean Baptiste **PORTEAU**, propriétaire, buraliste, né à Nantes le 16 septembre 1792, décédé à St-Gilles-sur-Vie le 11 juillet 1862, fils de Victor Louis PORTEAU, marchand épiciier à Nantes, et Marie COURTOIS. Dont postérité.

2b) Louis François Narcisse GAUTTÉ, né à Aizenay le 24 frimaire an VI.

2c) François Pierre Louis GAUTTÉ, né à Aizenay le 22 nivôse an VII.

2d) François Charles Louis GAUTTÉ, né à Aizenay le 14 décembre 1801, y décédé le 8 février 1837. Il avait épousé à Apremont le 9 avril 1834, Joséphine Félicité **PINSON**, y née le 12 mars 1809, fille de Alexandre Louis PINSON, propriétaire, et de Henriette Catherine Véronique GUYET.

2e) Anne Suzanne GAUTTÉ, née à Aizenay le 2 pluviôse an XIII (22 janvier 1805).

2f) Gérizime Léon GAUTTÉ, né à Aizenay le 3 juin 1808.

2g) Dosité Ambroise Cyprien GAUTTÉ, né à Aizenay le 27 septembre 1809.

1c) Suzanne Ursule GILLAIZEAU, née à Apremont le 29 janvier 1776, décédée à Aizenay le 23 juin 1777.

2°) Marie Anne GILLAIZEAU, née à Aizenay le 7 décembre 1737, nommée par Maître Pierre FRAPPIER, sieur du Landreau, et Dlle Anne GAUVERIT, y décédée le 1er novembre 1739.

3°) Sébastien Prosper GILLAIZEAU, né à Aizenay le 7 novembre 1738, y décédé le 21 octobre 1739.

4°) François GILLAIZEAU, né à Aizenay le 2 janvier 1740, nommé par François GILLAIZEAU et Louise ROBIN.

5°) Louis Léon GILLAIZEAU, né à Aizenay le 14 août 1741, y décédé le 17 septembre 1742.

6°) Louise GILLAIZEAU, née à Aizenay le 10 janvier 1743, y décédée le 7 juillet 1813, sur la déclaration de Louis Sébastien Charles ROY, chirurgien, 45 ans, son neveu, et Jean Charles Pierre Aimé GOBIN, 45 ans, notaire, son parent au 4e degré. Elle avait épousé à Aizenay le 23 août 1768, Pierre ROY, y né le 17 juillet 1741, fils de François ROY, sieur de La Baudouinière, et de Catherine Françoise **GOUPILLEAU**. Mariage en présence de François Balthazar GILLAIZEAU, oncle de l'épouse, greffier de l'île de Noirmoutier, Joseph Pierre GILLAIZEAU, bourgeois de ce lieu, son frère, Me Charles ROI, chirurgien juré, oncle de l'époux, et François GOUPILLEAU, sieur de La Barroire, son oncle.

7°) Joseph GILLAIZEAU, baptisé à Aizenay le 22 mars 1744, nommé par Maître Pierre ROBIN et Dlle Jacqueline ROY.

8°) Félix Henri Balthazar GILLAIZEAU, né à Aizenay le 2 juin 1745, nommé par François Balthazar GILLAIZEAU et Marie FRAPPIER, y décédé le 30 juillet suivant.

9°) Véronique GILLAIZEAU, née à Aizenay le 28 mai 1748, nommée par Pierre Joseph GILLAIZEAU et Louise GILLAIZEAU, y décédée le 8 novembre 1749.

10°) Pierre Jean GILLAIZEAU, qui suit.

4. Pierre Jean GILLAIZEAU, né à Aizenay le 16 mai 1751, décédé à Talmont le 28 juillet 1828. Avocat, procureur fiscal de Talmont et sénéchal de Moricq, puis juge au tribunal civil de Poitiers. Il avait épousé à Aizenay le 24 février 1778, Marie Anne Louise **RIGOURDAIN**, née à Aizenay le 19 juin 1752, fille de Louis RIGOURDAIN, sieur de La Dédrière, bourgeois à Aizenay, et de Marie Louise CHAILLOU. Elle est décédée à Talmont le 23 août 1814.

1°) Pierre Louis GILLAIZEAU, né à Aizenay le 3 décembre 1778, décédé à Talmont le 16 novembre 1827. Avocat puis avoué à Poitiers, conseiller à la Cour royal de Nîmes. Il avait épousé le 21 janvier 1807, Anne BARBAULT, fille de Jean Augustin BARBAULT, procureur à Poitiers, et Victorine MERLET. Sans postérité.

2°) François Jean GILLAIZEAU, né à Talmont le 3 avril 1780, y décédé le 1er février 1850. Notaire à Talmont. Il avait épousé à Poiroux, le 26 novembre 1805, Virginie Marie Anne Jacqueline **GOUIN**, née à Poiroux le 9 mars 1780, décédée à Talmont le 16 février 1864, fille de Maître Joseph Esprit Anne GOUIN, avocat en Parlement, sénéchal de Poiroux, et de Marie Louise FAVEROUL. Elle était la cousine germaine de Maître Pierre Louis GOUIN, sieur de la Godière, qui avait épousé à Belleville-sur-Vie en 1788, Dlle Marie Anne **FRAPPIER**, fille de Maître Claude Joseph FRAPPIER, sieur de La Rigournière, et de Marie Anne GUYARD.

1a) Augustin GILLAIZEAU, né à Talmont le 16 octobre 1806, décédé immédiatement après sa naissance.

1b) Marie Zoé GILLAIZEAU, née à Talmont le 16 novembre 1807.

1c) Virginie Antoinette GILLAIZEAU, née à Talmont le 1er janvier 1809.

1d) Athanaïs Eugénie GILLAIZEAU, née à Talmont le 24 juin 1810.

1e) Pierre François Emile GILLAIZEAU, né à Talmont le 7 septembre 1811.

1f) Adèle Jeanne GILLAIZEAU, née à Talmont le 14 octobre 1814, décédée aux Sables d'Olonne le 16 avril 1902. Elle avait épousé à Talmont le 10 juillet 1843, Louis Alexandre MORISSET, notaire à Jard, y né le 9 février 1816, décédé à Talmont le 22 décembre 1874, fils de Pierre MORISSET, notaire, et de Marie Anne GROSSARD.

2a) Pierre François Raoul MORISSET, né à Talmont le 15 octobre 1844. Notaire à Talmont où il épousa le 9 septembre 1874, sa cousine, **Marie Antoinette Clotilde Eugénie Zélonide GILLAIZEAU**, née à Talmont le 10 septembre 1854, fille de Eugène Pierre Léon GILLAIZEAU, propriétaire, et de Henriette Zélonide GRELLIER de MAUNIC.

3a) Marie Zélonide Adèle Eugénie MORISSET, née à Talmont le 10 octobre 1876, décédée à Paris. Elle avait épousé à Talmont le 8 mai 1900, Gaston Ferdinand Achille MESTRE, né à Toulouse (Haute-Garonne) le 22 juillet 1874, professeur agrégé à la Faculté de Droit de Lille, demeurant à Paris, 52, rue Pascal, fils de Achille Marie Gaston MESTRE, avocat à Toulouse, et de Lucie Marie Théodrine LAPASSET. Dont 5 garçons.

2b) Marie Aline MORISSET, née à Talmont le 18 mai 1847, décédée à Nantes le 5 décembre 1921. Elle avait épousé à Talmont le 14 avril 1869, Pierre Joseph GUESNEAU, né aux Sables d'Olonne le 5 décembre 1833, y décédé le 6 septembre 1906, fils de François GUESNEAU et de Rose **GROLLEAU**.

3a) Jeanne Marie Zoé Joséphine GUESNEAU, née aux Sables d'Olonne le 1er avril 1872.

3b) Joseph Louis François Raoul GUESNEAU, né aux Sables d'Olonne le 28 janvier 1874.

3c) Marie Aline Athénaïse Aimée GUESNEAU, née aux Sables d'Olonne le 18 juillet 1876. Elle épousa à Nantes le 16 janvier 1911, son cousin, **Eugène Gaston Georges GILLAIZEAU**, né à La Chaize-le-Vicomte le 20 décembre 1882, décédé aux Sables d'Olonne le 22 juin 1968, fils de Jean Eugène GILLAIZEAU et de Fanny Alexandrine **GAUVREAU**, cette dernière, descendante de Me Gilles RAFFIN et de Marie **FRAPPIER de LA MAUVINERIE**. Voir ci-dessous.

3d) Hippolyte Marie Adèle Louise GUESNEAU, née aux Sables d'Olonne le 13 janvier 1878. Elle épousa Roger Raymond Lascases **DUROUSSY**, né à Talmont le 1er juin 1879, fils de Henri Aristide Lascases **DUROUSSY** et de Julie Amélie Eulalie **DORION**.

3e) Aline Zélonide Marie GUESNEAU, née aux Sables d'Olonne 13 janvier 1878.

3f) Louis Aimé Emmanuel GUESNEAU, né aux Sables d'Olonne, 28, rue du Palais, le 8 septembre 1881.

3g) Jean François Samuel GUESNEAU, né aux Sables d'Olonne le 9 avril 1888, décédé à Talmont le 8 novembre 1968. Il y avait épousé le 13 février 1914, sa cousine, Hélène Marie Jeanne RAISON, née à Paillé (Charente Maritime) le 15 février 1888, décédée à Talmont le 19 septembre 1988, fille de Eugène RAISON et de Nelly **BATIOT**, cette dernière descendante de Marguerite **FRAPPIER** et de Louis RIDIER, ainsi que de Anne Suzanne FRAPPIER et François Pierre GILLAIZEAU

(voir ci-dessous).

4a) Françoise GUESNEAU, née à Talmont le 3 mars 1924. Elle y épousa le 16 septembre 1947, Jean Charles **BATIOT**, né au Langon le 12 mai 1917, propriétaire à Badiolle du Bourg-sous-la-Roche, y décédé le 18 décembre 1997, fils de Louis BATIOT et Suzanne GOURMAUD.

4b) Alain GUESNEAU, né à Talmont le 23 novembre 1928 ; il épousa Claude LUMIÈRE, née en 1931, décédée à Talmont le 1er janvier 2009.

1g) Théophile Pierre François GILLAIZEAU, né à Talmont le 5 avril 1817, y décédé le 27 novembre 1821.

3°) Louis Jérôme GILLAIZEAU, né à Talmont le 24 mai 1781, décédé le même jour.

4°) Marie Anne Geneviève Pétronille GILLAIZEAU, née le 23 février 1783, décédée à Talmont le 30 janvier 1815. Elle y avait épousé le 15 novembre 1813, Paul Augustin THOUMAZEAU, né vers 1775, veuf de Françoise Suzanne THIBAUT, receveur des contributions directes à Talmont, y décédé le 27 septembre 1819. Il était fils de Julien Laurent THOUMAZEAU et de Louise BESLY.

1a) Marie Augustine Stéphanie THOUMAZEAU, née à Talmont le 26 décembre 1814, décédée à Rocheservière le 1er septembre 1894. Elle avait épousé à Talmont le 2 octobre 1832, Amédée Hippolyte **MERCIER**, né aux Lucs sur Boulogne le 9 juillet 1808, docteur en médecine de la Faculté de Paris, décédé en son château de Grammont à Rocheservière le 7 juin 1865, fils de Olivier MERCIER, sieur de La Péraudière, docteur en médecine, **maire des Lucs-sur-Boulogne**, et de Pélagie Catherine Françoise **PAYRAUDEAU**

2a) Olivier MERCIER, né aux Lucs-sur-Boulogne le 30 octobre 1833, décédé à Paris le 24 avril 1890. Conseiller général de la Vendée. Sans alliance. Le château de Grammont est ensuite la propriété de Joséphine MERCIER, tante d'Olivier, qui avait épousé Yves MORIN d'YVONNIÈRE, propriétaire du château de la Métairie au Poiré-sur-Vie, et qui fit construire le nouveau château de Grammont.

5°) Louis GILLAIZEAU, né le 4 août 1784, décédé à Paris entre 1809 et 1814. Sans postérité.

6°) Jean Joseph GILLAIZEAU, qui suit.

7°) Léon Constant Balthazar GILLAIZEAU, né à Talmont le 26 septembre 1787, y décédé le 29 avril 1856. Avocat à La Roche-sur-Yon. Il avait épousé à Talmont le 27 mai 1810, Marie Anne Madeleine PÉROTTEAU, née à Poitiers le 10 septembre 1788, décédée à Talmont le 23 février 1823, fille de Charles André PÉROTTEAU et Marie Julie CHEVALIER.

1a) Caroline Marie Constance GILLAIZEAU, née à Talmont le 4 septembre 1818, y décédée le 19 octobre 1890. Sans alliance.

1b) Anne Julie Célie GILLAIZEAU, née à Talmont le 26 septembre 1820, y décédée le 18 février 1911. Elle avait épousé à Talmont le 12 juin 1842, Aimé François Nicolas **BATIOT**, né à Nesmy le 3 mai 1817, décédé à Talmont le 9 septembre 1889, **maire de Talmont**, fils de Nicolas BATIOT, propriétaire et **maire de Nesmy**, et de Anne VIRCOTÉ, cette dernière, fille de Jean VIRCOTÉ et Jeanne RIDIER, petite-fille de Maître René RIDIER et de Anne JAULIN, et arrière-petite-fille de Louis RIDIER et Marguerite **FRAPPIER**, de Nesmy. Dont postérité. Voir Famille **BATIOT**.

8°) Jacques Benjamin GILLAIZEAU, né à Talmont le 27 avril 1789, nommé par Pierre OLIVIER et Louise BESSONNET.

5. Jean Joseph GILLAIZEAU, né à Talmont le 7 décembre 1785 y décédé le 31 mars 1848. Magistrat. Il avait épousé aux Clouzeaux le 7 mai 1811, Catherine Rose MILLET, y née le 30 juin 1787, décédée à Talmont le 31 mars 1841, fille de Jean MILLET, tanneur au bourg des Clouzeaux, fabriqueur de la paroisse et **maire des Clouzeaux** en 1790, et de Charlotte ARNAUD. Ce Jean MILLET, dit " le gros millet " fut l'un des instigateurs du soulèvement vendéen aux Clouzeaux. Il acheta aussi de nombreux biens nationaux et à sa mort, il était propriétaire du château de Montorgueil au Champ-St-Père, de celui de la Voye aux Clouzeaux et de plusieurs marais autour d'Angles et Moricq.

1°) Pauline Charlotte Marie Anne GILLAIZEAU, née aux Clouzeaux le 23 décembre 1811, décédée aux Sables d'Olonne le 22 juin 1893. Elle avait épousé à Talmont le 12 février 1833, Simon André Marcel GARNIER, né aux Sables d'Olonne le 29 novembre 1809, médecin aux Sables d'Olonne où il est décédé le 20 octobre 1872, fils de Auguste Joseph GARNIER, notaire aux Sables d'Olonne, et de Anne Ozanne Edwige LAISNÉ. Dont :

1a) Laure GARNIER, née aux Sables d'Olonne, rue du Boulet Rouge, le 4 décembre 1833, y décédée le 19 octobre 1892. Elle avait épousé aux Sables d'Olonne le 20 juillet 1858, Honoré Frédéric ROUSSELLE, né à St-Martin-de-Ré (Ile de Ré) le 24 septembre 1828, magistrat, ancien président du tribunal civil des Sables d'Olonne, chevalier de la Légion d'honneur, fils de Pierre Louis ROUSSELLE, chef de bataillon du Génie, et de Rose Reine Zélie MORGAN.

2a) Laure Amélie Zélie Pauline ROUSSELLE, née aux Sables d'Olonne le 26 juin 1860, y décédée le 5 décembre 1871.

2b) Berthe Pauline Marie ROUSSELLE, née aux Sables d'Olonne le 15 mars 1862, décédée à Hyères (Var) le 9 juillet 1903.

2c) Charles Marcel Pierre ROUSSELLE, né aux Sables d'Olonne le 2 septembre 1864, décédé en 1952. Il avait épousé à Paris 16e le 13 avril 1908, Françoise LONGO. Sans postérité.

1a) Marcel Jean GARNIER, né aux Sables d'Olonne le 18 décembre 1840, polytechnicien. Il épousa à Talmont le 26 mai 1868, Cécile **BATIOT**, sa cousine, née à Talmont le 26 mai 1868, fille de Nicolas François Aimé BATIOT, **maire de Talmont**, et de **Anne Julie Célie GILLAIZEAU**.

2a) Célie Jeanne Marie GARNIER, née aux Sables d'Olonne le 9 février 1872. Elle épousa N. FORGEOT. Mariage annulé. Sans postérité.

2c) Marcel GARNIER, né aux Sables d'Olonne le 21 mars 1875. Sans alliance.

2c) Germaine Pauline GARNIER, née aux Sables d'Olonne, 51, rue de l'Hôtel de Ville, le 6 janvier 1877, décédée en 1923. Elle avait épousé Louis AUBERT (1878-1944). Sans postérité.

2°) Léon Jean Pierre GILLAIZEAU, qui suit.

3°) Eugène Pierre Léon GILLAIZEAU, né à Talmont le 16 octobre 1822, y décédé le 1er mars 1907. **Maire de Talmont**. Il avait épousé aux Sables d'Olonne le 15 avril 1845, Henriette Zélonide GRELLIER de MAUNIC, née à Venansault le 11 août 1823, décédée à Talmont le 5 février 1904, fille de Jean Baptiste GRELLIER de MAUNIC et de Antoinette Henriette Louise **CHAPPOT de LA CHANONIE**.

1a) Jean Eugène GILLAIZEAU, né à Talmont le 25 janvier 1846, décédé à Nantes le 19 août 1898. Propriétaire. Il avait épousé à La Chaize-le-Vicomte le 12 janvier 1874, Fanny Alexandrine **GAUVREAU**, y née le 15 février 1853, décédée à Nantes en 1929, fille de François Louis GAUVREAU, propriétaire du logis de Bel Air à La Chaize-le-Vicomte, et de Alexandrine Aglaé Léonide GUILLEROT. Fanny GAUVREAU descendait par son père de Anthoine BUCHET et Anne

FRAPPIER et par sa mère de Maître Gilles RAFFIN et de Marie **FRAPPIER de LA MAUVINERIE**.

2a) Fanny Alexandrine Marguerite Marie Zélonide GILLAIZEAU, née à Talmont le 16 novembre 1874, décédée à Rocheservière le 18 avril 1961. Elle avait épousé à Nantes le 17 juillet 1901, Edmond Eugène BAUDRY, notaire, né à Doix le 5 décembre 1867, fils d'Edmond Eugène Maximin BAUDRY et de Françoise Ursule Désirée PINOCHEAU.

3a) Jean BAUDRY, notaire et maire de Vouvant, né le 2 septembre 1903, décédé le 5 septembre 1978 ; sans alliance ni postérité.

3b) Guy BAUDRY, né le 5 février 1905, décédé à Rocheservière le 23 juillet 1909.

3c) Fanny BAUDRY, née le 9 février 1907, décédée le 10 juillet 1932 ; sans alliance.

3d) Françoise BAUDRY, née le 1er décembre 1911, décédée en novembre 1992 ; elle avait épousé le 6 mai 1943, son cousin Gaston Charles Gérard **JANNET de LÉPINAY**, né le 3 avril 1913, fils de Gaston Charles Marie JANNET de LÉPINAY et de Marie Zélonide **GILLAIZEAU**. Dont postérité (Voir Famille JANNET de LÉPINAY).

3e) Catherine BAUDRY, née le 18 août 1913, décédée le 8 novembre 1978 ; elle avait épousé Paul ALBERT, notaire, dont :

4a) Marie-Catherine ALBERT, mariée à Hubert JOËSSEL, dont Guy.

4b) François ALBERT, marié à Geneviève de BERRANGER, dont Bénédicte et Olivier.

4c) Anne-Marie ALBERT, mariée à Patrick MONSELET, dont Isabelle et Philippe.

4c) Dominique ALBERT, marié à Brigitte EVAIN, dont Anne-Sophie, Elisabeth, Cécile, Nicolas, Emmanuel et Raphaël.

2b) Jean Eugène Alexandre GILLAIZEAU, né à Talmont le 31 janvier 1877, décédé à La Chaize-le-Vicomte le 6 août 1882.

2c) Eugène Gaston Georges GILLAIZEAU, capitaine au long cours, né à La Chaize-le-Vicomte le 20 décembre 1882, décédé aux Sables d'Olonne le 22 juin 1968. Il avait épousé à Nantes le 16 janvier 1911, sa cousine, Marie Aline Athénaïse Aimée GUESNEAU, née aux Sables d'Olonne le 18 juillet 1876, y décédée le 12 juillet 1964, fille de Pierre Joseph GUESNEAU et de Marie Aline MORISSET, cette dernière, fille de Louis Alexandre MORISSET et **Adèle Jeanne GILLAIZEAU**. Voir ci-dessus.

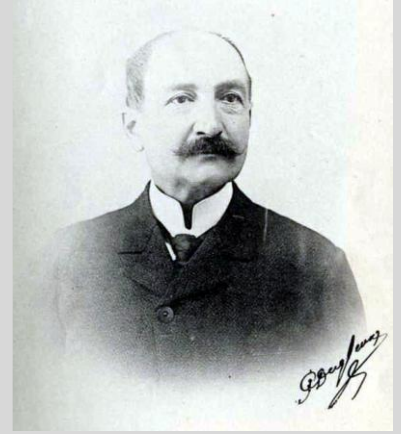
3a) Marie Aline Fanny GILLAIZEAU, née à Nantes le 18 novembre 1911. Elle épousa aux Sables d'Olonne le 28 janvier 1935, Guy Gaston Alexandre POITEVIN, né à La Roche-sur-Yon le 13 octobre 1896, décédé à Paris le 17 janvier 1990, fils de Gaston Emile Arsène POITEVIN et de Valentine Alexandrine Alphonsine FORT ; dont 3 filles.

3b) Eugène GILLAIZEAU, né à Nantes le 5 mai 1913. Il épousa au Havre (Seine-Maritime), Simone ROHER, dont il eut 3 garçons et 3 filles.

2d) Jean Georges GILLAIZEAU, né à La Chaize-le-Vicomte le 24 avril 1888, décédé à Nantes en 1941. Sans postérité.

1b) Gaston Pierre Charles GILLAIZEAU, né à Talmont le 24 janvier 1847. Il épousa à La Roche-sur-Yon le 12 janvier 1876, Marie Léontine SAVIN, née à La Roche-sur-Yon le 10 novembre 1854,

y décédée le 19 mars 1910, fille de Ferdinand SAVIN, propriétaire au Châtelet de La Roche-sur-Yon, et de Marie Placide Sylvanie BOISARD.



2a) Marie Zélonide GILLAIZEAU, née à La Roche-sur-Yon le 29 janvier 1877. Elle y épousa d'abord le 26 avril 1897, Roger Etienne Marie d'HASTREL de RIVEDOUX, né à Nantes le 17 février 1869, décédé à La Roche-sur-Yon le 26 avril 1899, fils de Ludovic Adolphe, baron d'HASTREL de RIVEDOUX, et de Améline Marie Josèphe LECORSIER, puis à La Roche-sur-Yon le 30 janvier 1901, Gaston Marie Charles **JANNET de LÉPINAY**, né au château de Boischevallier à Legé le 27 octobre 1866, y décédé le 6 octobre 1941, propriétaire à Saligny, fils de Charles Marie JANNET de LÉPINAY et de Marie Louise Philomène Mathilde LE PAGE de BOIS-CHEVALIER. Dont postérité.

2b) Gaston Léon GILLAIZEAU, né aux Sables d'Olonne le 22 août 1879, y décédé une heure après sa naissance.

1c) Georges Henri Antoine GILLAIZEAU, né à Talmont le 3 février 1849, y décédé en 1926. Il avait épousé Dlle BOUTIN, décédée à Talmont le 8 août 1922. Sans postérité.

1d) Marie Antoinette Clotilde Eugénie Zélonide GILLAIZEAU, née à Talmont le 11 septembre 1854, y décédée en 1943. Elle y avait épousé le 9 septembre 1874, son cousin, Pierre François Raoul MORISSET, notaire à Talmont, y né le 15 octobre 1844, fils de Louis Alexandre MORISSET, notaire à Jard-sur-Mer, et de **Adèle Jeanne GILLAIZEAU**. Dont descendance (voir ci-dessus).

6. Léon Jean Pierre GILLAIZEAU, né aux Clouzeaux le 12 janvier 1813, décédé à Avrillé le 22 avril 1888. Docteur en médecine et **maire d'Avrillé**. Il avait épousé à Avrillé le 29 août 1837, Augustine Antoinette **CHAPPOT de LA CHANONIE**, née à Avrillé le 9 mars 1814, y décédée en 1904, fille de Jean Charles CHAPPOT de LA CHANONIE, **maire de Mouilleron-le-Captif**, et de Marie Jeanne Véronique MILLET, cette dernière sœur de Catherine Rose MILLET qui épousa **Jean Joseph GILLAIZEAU (voir plus haut)**.

1°) Augustin Jean Charles Henri GILLAIZEAU, né à Avrillé le 14 avril 1839, décédé sans alliance à Paris le 3 mai 1891.

2°) Léontine Augustine Marie Charlotte GILLAIZEAU, née à Avrillé le 28 avril 1840, décédée le 2 novembre 1919.

3°) Albert Léon GILLAIZEAU, né à Avrillé le 15 février 1843, y décédé le 4 mai 1856.

4°) Léon Henri GILLAIZEAU, qui suit.

5°) Charlotte Isabelle GILLAIZEAU, née à Avrillé le 15 janvier 1850, décédée aux Sables d'Olonne le 4 novembre 1873, juste après la naissance de son fils. Elle avait épousé à Avrillé le 8 octobre 1872, Pierre Marie Emile Aristide GACOUNOLLE, né à Melle (Deux-Sèvres) le 18 décembre 1839, substitut du procureur à Gonzac (Charente Maritime), fils de Pierre Sincère Aristide GACOUNOLLE, juge au Tribunal des Sables d'Olonne, et de Marie Rosalie Elina BELLON. Devenu veuf, il se remaria aux Sables d'Olonne le 25 septembre 1876 à Lucie Elisabeth ROBERT.

1a) Emile GACOUNOLLE, né aux Sables d'Olonne le 1er novembre 1873, y décédé le même jour.

6°) Georgette Augustine GILLAIZEAU, née à Avrillé le 6 janvier 1853, y décédée le 18 janvier 1859.

7. Léon Henri GILLAIZEAU, né à Avrillé le 20 août 1846, y décédé le 19 octobre 1921. **Maire d'Avrillé** et conseiller général. Il avait épousé à Bournezeau le 27 juillet 1880, Marie Clémentine Rose « Edith » **GENNET**, née à Fontenay-le-Comte le 2 janvier 1856, décédée à Avrillé le 18 février 1942, fille de Athanase Prudent Victor GENNET et de Marie Elisabeth Aline BAUDRY.

1°) Charlotte Aline Marie GILLAIZEAU, née à Avrillé le 2 juin 1881, décédée au Givre le 26 juillet 1940. Elle avait épousé à Avrillé le 7 avril 1902, Paul André Louis **MARTIN**, né à Luçon le 10 janvier 1877, fils de Léopold Charles Ludovic MARTIN, propriétaire, et de Marie Gabrielle Pélagie Berthe COUZIN.

1a) Jacques Louis Léon Charles MARTIN, né à Luçon le 7 juillet 1905, décédé au Givre le 4 février 1920.

2°) Jeanne Augustine Edith GILLAIZEAU, née à Avrillé le 21 mai 1882, décédée le 24 juin 1885.

3°) Edith Emilie GILLAIZEAU, née à Avrillé le 4 juillet 1883, décédée à Nieul-le-Dolent le 8 novembre 1973. Elle avait épousé à Avrillé le 11 novembre 1907, Pierre Maxime POUGNET, né à Niort le 11 décembre 1874, président du Tribunal de Fontenay-le-Comte, fils de Pierre Ernest POUGNET, et de Louise Berthe Ernestine MARIOCHEAU de BONNEMORT.

1a) Albert Léon Maurice POUGNET, né à Fontenay-le-Comte le 27 octobre 1914, décédé aux Clouzeaux le 20 janvier 1990.

4°) Léon Louis GILLAIZEAU, qui suit.

5°) Jeanne Edith GILLAIZEAU, née à Avrillé le 31 août 1889, décédée à Luçon le 22 janvier 1967. Elle avait épousé à Avrillé le 27 septembre 1910, Joseph Charles Marie Alexandre **MARTIN**, né à Luçon le 1er janvier 1883, y décédé le 8 avril 1965, docteur en médecine, fils de Marie Alexandre Albert MARTIN et de Victoire Bathilde Marie Zénobie **GAUDIN**. Dont postérité.

6°) Denise Henriette Jeanne GILLAIZEAU, née à Avrillé le 19 août 1896, décédée aux Sables d'Olonne le 9 août 1977.

8. Léon Louis GILLAIZEAU, né à Avrillé le 28 octobre 1884, y décédé le 20 février 1951. Il y avait épousé le 18 octobre 1941, Anne-Marie Valérie Suzanne LÉPINE, née à Rochefort le 27 juillet 1897, décédée à Avrillé le 19 octobre 1995.

1°) Anne-Marie Léone Marie GILLAIZEAU, née à Rochefort le 12 mars 1928, décédée à Avrillé le 8 septembre 1964.

2°) René Léon Marie GILLAIZEAU, qui suit.

9. René Léon Marie GILLAIZEAU, né à La Rochelle le 13 avril 1932. Il épousa à Rocheservière le 13 octobre 1958, Françoise Madeleine du RIEU, née à Paris le 3 mars 1929, fille de Raoul Omer Désiré Nestor du RIEU et de Antoinette ZAVATTERO.

1°) Léon Louis Philippe Raoul GILLAIZEAU, né aux Sables d'Olonne le 25 août 1959. Il épousa d'abord Elisabeth CHAUSSADE puis Anne ROUSSEAU.

1a) Marie Suzanne Françoise GILLAIZEAU, née du premier mariage à Limoges le 11 octobre 1984.

1b) Thomas Albert François Léon GILLAIZEAU, né à St-Sébastien-sur-Loire (Loire-Atlantique) le 7 mars 1988.

1c) Alice GILLAIZEAU, née du second mariage à Nantes le 26 juin 2002.

2°) Albert François Antoine Marie GILLAIZEAU, née aux Sables d'Olonne le 3 mars 1961. Il épousa Patricia SANTOSNAZIA.

1a) Léa Cassandre Inès Marie GILLAIZEAU, née à Limoges le 1er août 1990.