

## [Retour à la Page d'Accueil](#)

# TAPON

*Longeville, La Tranche-sur-Mer, Angles, Les Sables d'Olonne, Jard-sur-Mer  
Ste-Gemme-la-Plaine, St-Michel-en-l'Herm, La Roche-sur-Yon*

Déposé le 6 mars 2025 par Christian Frappier – Dernières modifications le 2 avril 2025

Sources - Recherches :

Registres paroissiaux et d'Etat-Civil, Relevés CGV

**1. Jean TAPON**, né à Longeville vers 1640, y décédé le 3 août 1729 ; il fut le père d'au moins :

1°) Jean TAPON, qui suit.

2°) Jacques TAPON, qui épousa Marie MORISSEAU, dont au moins :

1a) Jacques TAPON, né à Longeville vers 1706, y décédé le 28 décembre 1761 ; il y avait épousé le 21 janvier 1731, Marie POIRAUD, fille de Jacques POIRAUD et Charlotte FOUCHARD.

2a) Marie TAPON, née vers 1735, décédée à Longeville le 21 décembre 1760.

2b) Madeleine TAPON, née vers 1740, décédée à Longeville le 25 octobre 1748.

1b) René TAPON, né vers 1716, décédé à Longeville le 16 novembre 1761 ; il avait épousé d'abord à Longeville le 7 juin 1741, Magdeleine BABINOT ; puis à Longeville le 12 juin 1756, Marie BIRON, fille de René BIRON et Jeanne BIRON.

2a) Marguerite TAPON, née du premier mariage à Longeville vers 1745, y décédée le 20 octobre 1748.

2b) Marie Jeanne TAPON, née du second mariage à Longeville le 10 mars 1757, y décédée le 16 mars suivant.

2c) Marie Marguerite TAPON, née à Longeville le 11 mai 1758.

**2. Jean TAPON**, né vers 1696, décédé à Longeville le 20 mai 1776 ; il avait épousé Marie RELET, née vers 1688, décédée à Longeville le 28 août 1751.

1°) Marie TAPON, née à Longeville le 6 avril 1721, décédée à La Tranche-sur-Mer le 6 mai 1778 ; elle avait épousé à Longeville le 1<sup>er</sup> janvier 1749, François BOISDÉ, né à La Tranche-sur-Mer le 28 août 1722, y décédée le 4 janvier 1781, dont, entre autres :

1a) Marie BOIDET, née à La Tranche-sur-Mer le 24 octobre 1751, y décédée le 19 septembre 1790 ; elle y avait épousé le 16 novembre 1768, François ROCARD, né à La Tranche-sur-Mer le 3 juin 1744, y décédé le 5 mars 1815, fils de Louis ROCARD et Louise DENIS ; dont au moins :

2a) Marie ROCARD, née à La Tranche-sur-Mer le 1<sup>er</sup> juin 1770, y décédée le 12 avril 1837 ;

elle y avait épousé le 7 décembre 1793, Pierre PROUTEAU, né à la Terrière de La Tranche-sur-Mer le 19 janvier 1768, y décédé le 4 mai 1840, fils de André PROUTEAU et Françoise FRÉMIT.

3a) Marie Anne PROUTEAU, propriétaire, née à La Tranche-sur-Mer le 8 mai 1810, y décédée le 21 juin 1881 ; elle y avait épousé le 20 janvier 1834, Jean POIRAUD, né à La Tranche-sur-Mer le 17 mars 1809, fils de Pierre POIRAUD et **Marie Anne Marthe TAPON**. Voir ci-dessous.

2°) Louise TAPON, née à Longeville le 9 septembre 1725, y décédée le 13 décembre suivant.

3°) Marie Renée TAPON, née à Longeville le 6 juillet 1727, y décédée le 6 octobre suivant.

4°) Jean TAPON, qui suit.

5°) Pierre TAPON, né à Longeville le 2 avril 1729, décédé à La Tranche-sur-Mer le 17 décembre 1810 ; il avait épousé Françoise BIRON, née à La Tranche-sur-Mer le 15 février 1729, fille de Luc BIRON et Marie BRETON.

1a) Marie TAPON, née à Longeville le 20 septembre 1751, y décédée le 19 octobre suivant.

1b) Pierre TAPON, né à Longeville le 25 juillet 1754, y décédé le 31 août suivant.

1c) Pierre TAPON, propriétaire, né à Longeville le 7 janvier 1757, décédé à La Tranche-sur-Mer le 16 septembre 1825 ; il y avait épousé le 15 février 1779, Marie Anne GUIBERT, né à Longeville le 8 décembre 1756, décédée à La Tranche-sur-Mer le 1<sup>er</sup> juin 1820, fille de Sébastien GUIBERT et Marie CANTIN.

2a) Marie Anne Marthe TAPON, née à La Tranche-sur-Mer le 18 juin 1781, y décédée le 15 novembre 1842 ; elle y avait épousé le 9 février 1803, Pierre POIRAUD, né à La Tranche-sur-Mer le 23 septembre 1777, y décédé le 20 octobre 1847, fils de Sébastien POIRAUD et Marie RACLET ; dont :

3a) Jean POIRAUD, né La Tranche-sur-Mer le 17 mars 1809 ; il y épousa le 20 janvier 1834, Marie Anne PROUTEAU, née à La Terrière de La Tranche-sur-Mer le 8 mai 1810, y décédée le 21 juin 1881, fille de Pierre PROUTEAU et Marie ROCARD, cette dernière fille de François ROCARD et Marie BOIDET, cette dernière encore, fille de François BOIDET et Marie Renée TAPON – voir ci-dessus.

2b) Louise Rose TAPON, née à La Tranche-sur-Mer le 19 avril 1784.

2c) Marie TAPON, née à La Tranche-sur-Mer le 25 avril 1786.

2d) Pierre TAPON, né à La Tranche-sur-Mer le 12 avril 1788 ; il y épousa le 10 février 1813, Marie Rose PROUTEAU, née en 1792, fille de André PROUTEAU et Rose TOUVERON, dont :

3a) Louise Rose TAPON, née à La Tranche-sur-Mer le 10 juillet 1814, y décédée le 24 novembre 1825.

3b) Pierre TAPON, né à La Tranche-sur-Mer le 9 août 1817, y décédé le 11 février 1878 ; il y avait épousé le 19 novembre 1845, Marie Jeanne FRÉMIT, née à La Tranche-sur-Mer le 4 septembre 1824, y décédée le 15 février 1899, fille de Guillaume FRÉMIT et Marie RACLET.

4a) Adrienne Antoinette TAPON, née à La Tranche-sur-Mer le 3 août 1846.

4b) Léontine Octavie TAPON, née à La Tranche-sur-Mer le 12 juillet 1848, y décédée le 16 septembre suivant.

4c) Joséphine Céleste TAPON, née à La Tranche-sur-Mer le 23 septembre 1849.

4d) Amante Victorine Isabelle TAPON, née à La Tranche-sur-Mer le 11 novembre 1851.

4e) Marie Eugénie TAPON, née à La Tranche-sur-Mer le 5 février 1859, y décédée le 17 décembre 1891 ; elle y avait épousé le 26 novembre 1879, Aimé Firmin POIRAUD, né à La Tranche-sur-Mer le 18 février 1856, y décédé le 1<sup>er</sup> septembre 1911, fils de Sébastien POIRAUD et Marie POIRAUD.

5a) Félicia Clémence POIRAUD, née à La Tranche-sur-Mer le 8 août 1883 ; elle y épousa le 15 novembre 1904, Elie Emile FRÉMIT, cultivateur, né à La Tranche-sur-Mer le 17 mars 1879, décédé à Landrecourt-Lempire (Meuse) le 18 juin 1916 « Mort pour la France », fils de Louis Auguste Prosper FRÉMIT et Modeste Clémentine POIRAUD, cette dernière, fille de Jean POIRAUD et Marie Anne PROUTEAU, ce dernier fils de Pierre POIRAUD et **Marie Anne Marthe TAPON** – voir ci-dessus.

4f) Virginie Constance TAPON, née à La Tranche-sur-Mer le 25 janvier 1867 ; elle épousa à la Terrière de La Tranche-sur-Mer le 20 décembre 1894, Elie FRÉMIT, né à La Tranche-sur-Mer le 26 août 1844, fils de Guillaume FRÉMIT et Marie Rose PROUTEAU.

3c) Marie Rose TAPON, née à La Tranche-sur-Mer le 1<sup>er</sup> octobre 1820, y décédée le 17 octobre 1822.

3d) Marie Jeanne TAPON, née à La Tranche-sur-Mer le 11 septembre 1825.

3e) Rose Marie TAPON, née à La Tranche-sur-Mer le 18 juillet 1830 ; elle y épousa le 15 novembre 1854, André POIRAUD, né à La Tranche-sur-Mer le 17 mars 1830, fils de Pierre POIRAUD et Marie Anne TOUVRON.

3f) Jean TAPON, né à La Tranche-sur-Mer le 16 décembre 1832 ; il y épousa le 7 janvier 1862, Modeste FRÉMIT, née à La Tranche-sur-Mer le 10 août 1834, y décédée le 22 novembre 1911, fille de Jacques FRÉMIT et Rose TAPON, cette dernière, fille de René TAPON et Marie GUIBERT.

4a) Marie Eugénie TAPON, née à La Tranche-sur-Mer le 5 février 1859.

2e) Françoise TAPON, née à La Tranche-sur-Mer le 7 mars 1793, y décédée le 4 novembre 1872 ; elle y avait épousé le 18 novembre 1815, Louis Pierre DENIS, né à La Tranche-sur-Mer le 24 février 1795, décédé à Angles le 13 juin 1836, fils de Pierre DENIS et Marie Jeanne BERJONNEAU.

2f) Marie Jeanne TAPON, née à La Tranche-sur-Mer le 21 mai 1798.

2g) Rose TAPON, née à La Tranche-sur-Mer le 11 décembre 1800 ; elle y épousa le 31 décembre 1822, Jacques FRÉMIT.

1d) Jean TAPON, né à La Tranche-sur-Mer le 8 février 1761.

1e) Louise Françoise TAPON, née à La Tranche-sur-Mer le 25 août 1763, y décédée le 20 juin 1809 ; elle y avait épousé le 15 janvier 1793, Louis André GUIBERT, né à La Tranche-sur-Mer le 20 décembre 1762, y décédé le 16 juin 1828, fils de André GUIBERT et Marie MÉRIAUD, dont, entre autres :

2a) Marie Jeanne GUIBERT, propriétaire, née à La Tranche-sur-Mer le 4 novembre 1803 ; elle épousa d'abord à La Tranche-sur-Mer le 6 mai 1824, Pierre DAUVERGNE, né à Longeville le 11 novembre 1788, y décédé le 19 août 1834, fils de Jean François DAUVERGNE et Marie

Rose TAPON, cette dernière fille de **Jean TAPON** et Françoise POIRAUD ; puis à Longeville le 28 novembre 1838, Joachim René MOURAT, propriétaire, né à La Tranche-sur-Mer le 13 novembre 1794, fils de Joachim MOURAT et Marie Jeanne FRÉMIT, et veuf de Rose Louise **DORIE** ; dont au moins du premier mariage :

3a) Pierre Jean DAUVERGNE, propriétaire, né à Longeville le 24 décembre 1830 ; il épousa à Jard le 8 janvier 1856, **Eulalie Emilie TAPON**, y née le 15 janvier 1835, fille de **Pierre TAPON** et Marie Rose CHAQUIN.

5°) Simon TAPON, né à Longeville le 9 novembre 1730.

**3. Jean TAPON**, né vers 1728, décédé à Longeville le 8 mai 1788 ; il avait épousé d'abord Louise Françoise BOISDÉ, née à La Tranche-sur-Mer le 25 avril 1720, décédée à Longeville le 29 septembre 1751, fille de Françoise BOISDÉ et Marie BRETON ; puis à Longeville le 26 août 1760, Marie Françoise POIRAUD, y née le 8 avril 1727, fille de Sébastien POIRAUD et Françoise GENTY.

1°) Jean TAPON, né du premier mariage à Longeville le 19 septembre 1751, y décédé le 23 septembre suivant.

2°) François TAPON, né à Longeville le 19 septembre 1751.

3°) Pierre TAPON, né du second mariage à Longeville le 18 juin 1761, y décédé le 4 août suivant.

4°) Marie Rose TAPON, née à Longeville le 1<sup>er</sup> août 1762, y décédé le 14 décembre 1828 ; elle avait épousé d'abord vers 1784, Jean François DAUVERGNE, né vers 1763, décédé à Longeville le 1<sup>er</sup> avril 1817, fils de François DAUVERGNE et Marie ROGER ; puis à Longeville le 8 avril 1818, Pierre Jean DAUVERGNE, cultivateur, propriétaire, né à Longeville le 8 juin 1759, y décédé le 10 mai 1819, veuf de Louise FRÉMIT et fils de Jean DAUVERGNE et Jeanne RACLET ; dont au moins du premier mariage :

1a) Pierre DAUVERGNE, né à Longeville le 11 novembre 1788, y décédé le 19 août 1834 ; il y avait épousé d'abord le 26 avril 1809, Marie MOUCHARD, née à Longeville le 30 avril 1790, y décédée le 23 mai 1823, fille de Pierre MOUCHARD et Marie SENET ; puis à La Tranche-sur-Mer le 6 mai 1824, Marie Jeanne GUIBERT, propriétaire, y née le 4 novembre 1803, fille de Louis André GUIBERT et **Louise Françoise TAPON**, cette dernière, fille de **Pierre TAPON** et Françoise BIRON. Voir ci-dessus ; dont au moins du second mariage :

2a) Pierre Jean DAUVERGNE, propriétaire, né à Longeville le 24 décembre 1830 ; il épousa à Jard le 8 janvier 1856, **Eulalie Emile TAPON**, propriétaire, née à Longeville le 15 janvier 1835, fille de **Pierre TAPON** et Marie Rose CHAQUIN. Voir ci-dessus.

1b) André François DAUVERGNE, propriétaire, né à Longeville le 7 novembre 1791, y décédé le 28 mars 1828 ; il avait épousé à Longeville le 25 octobre 1820, **Marie Rose TAPON**, propriétaire, née à Longeville le 26 mai 1796, fille de **Jean TAPON** et Jeanne DAUVERGNE. Dont au moins :

2a) André DAUVERGNE, propriétaire à Angles, né aux Conches de Longeville le 25 décembre 1821 ; il y épousa le 23 juillet 1845, Victoire Virginie **GAUVREAU**, propriétaire, née à Aubigny le 9 septembre 1827, décédée à Longeville le 5 novembre 1866, fille de Symphorien **GAUVREAU**, cabaretier, et Marie Jeanne BUREAU ; dont au moins :

3a) Eugénie Virginie Elisabeth DAUVERGNE, née à Longeville le 25 mars 1851 ; elle épousa à Angles le 29 avril 1874, Hyacinthe Gustave Joseph JUTARD, propriétaire, né à Talmont le 29 juillet 1839, fils de Hyacinthe JUTARD, propriétaire, meunier, et Marie Anne PÉTAVIE.

4a) Gustave André Gabriel Joseph JUTARD, receveur de l'enregistrement et des

domaines à Génolhac (Gard) ; il épousa à Montaigu le 15 novembre 1904, Marguerite Léonide Berthe MIGNEN, née à Montaigu le 12 mars 1882, fille de Gustave Martin MIGNEN, docteur en médecine, et Léonide Hélène RAYNEAU ; dont postérité.

5°) Pierre TAPON, né à Longeville le 20 février 1765, y décédé le 30 mai 1768.

6°) Jean TAPON, né à Longeville le 30 mars 1767, y décédé le 11 avril suivant.

7°) Jean TAPON, qui suit.

**4. Jean TAPON**, né à Longeville le 21 mai 1768, y décédé le 23 octobre 1832 ; il y avait épousé le 18 avril 1787, Jeanne DAUVERGNE, née à Longeville le 15 janvier 1770, y décédée le 12 avril 1838, fille de François DAUVERGNE et Marie ROGER.

1°) Jean TAPON, qui suit.

2°) Pierre TAPON, né à Longeville le 1<sup>er</sup> novembre 1789, y décédé le 22 juillet 1791.

3°) Pierre TAPON, né vers 1791, décédé à Longeville le 26 novembre 1796.

4°) Marie Jeanne TAPON, née à Longeville le 2 mai 1794, y décédée le 15 juillet 1802.

5°) Marie Rose TAPON, propriétaire, née à Longeville le 26 mai 1796 ; elle y épousa le 25 octobre 1820, André François DAUVERGNE, propriétaire, né à Longeville le 7 novembre 1791, y décédé le 28 mars 1828, fils de Jean François DAUVERGNE et **Marie Rose TAPON** ; Voir ci-dessus.

6°) Alexis TAPON, né à Longeville le 8 août 1798, y décédé le 4 septembre suivant.

7°) Pierre TAPON, meunier, propriétaire, conseiller municipal de Jard, né à Longeville le 27 juin 1800, décédé à Jard le 26 juin 1864 ; il avait épousé à Jard le 29 juillet 1823, Marie Rose ACHAQUIN, née à Avrillé le 26 février 1808, décédée à Jard le 30 mars 1847, fille de Pierre Charles CHAQUIN et Marie Rose Catherine LOGEAIS.

1a) Pierre Félix TAPON, boulanger et propriétaire, né à Jard le 14 mai 1824, décédé aux Sables d'Olonne le 9 septembre 1896 ; il avait épousé d'abord à Jard le 23 janvier 1850, Marie Henriette PERCOT, née à Jard le 28 décembre 1828, décédée à Angles le 20 décembre 1851 ; puis à Moutiers-les-Mauxfaits le 12 août 1857, Hortense Irma BAREIL, y née le 2 octobre 1833, décédée aux Sables d'Olonne le 16 mars 1912, fille de François BAREIL et Marie GRONDIN ; dont au moins du second mariage :

2a) Marie Félicité Benjamine TAPON, née à Angles le 27 janvier 1860, décédée aux Sables d'Olonne le 4 mars 1910 ; elle avait épousé à Angles le 3 octobre 1882, Armand Marie DURAND, ostréiculteur, né aux Sables d'Olonne le 26 juillet 1857, fils de Armand Marie André DURAND et Magdeleine Elise CHAINEY.

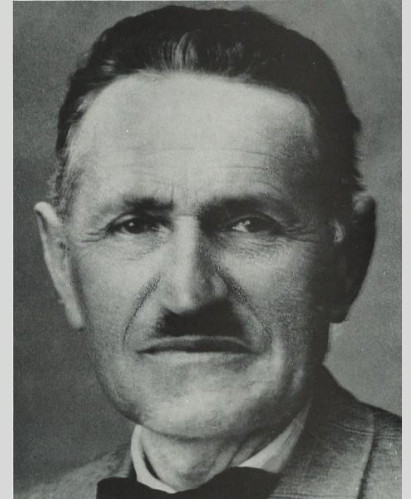
3a) Armand André Félix DURAND, docteur en médecine, né aux Sables d'Olonne le 6 septembre 1883 ; alors qu'il était chirurgien-dentiste et mobilisé comme médecin auxiliaire, il épousa à Moutiers-les-Mauxfaits le 15 juin 1915, Gabrielle Elise Marie BOURDET, née à Moutiers-les-Mauxfaits le 17 décembre 1889, fille de Jacques Armand BOURDET, agent voyer, et Valentine **JOUSSEMET** ; mariage en présence notamment de Maurice DURAND, architecte aux Sables d'Olonne, frère de l'époux, Eugène BAREIL, 46 ans, bijoutier à Pouancé (49), son cousin, Raoul JOUSSEMET, 47 ans, propriétaire à Niort, oncle de l'épouse et René BROTTIER, 66 ans, propriétaire à La Roche-sur-Yon, beau-père de Gaston JOUSSEMET, médecin.

3b) Yvan Maurice Félix DURAND, architecte, né aux Sables d'Olonne le 6 décembre

1884, y décédé le 17 février 1978 ; il avait épousé à Courbevoie (92) le 14 février 1928, Andrée Olga BELLOC, y née le 16 novembre 1896, y décédée le 20 août 1963 ; mariage dissous par jugement du divorce prononcé par le Tribunal civil de la Vendée le 11 avril 1930.

*Il fit toute sa carrière dans sa ville natale et dans le département de la Vendée dont il fut architecte départemental ; il exerça son art principalement par la construction de nombreuses demeures bourgeoises en bord de mer aux Sables, ainsi que des édifices publics. On lui doit la reconstruction de*

*plusieurs phares détruits par les Allemands : le groin du Cou à La Tranche-sur-Mer, l'île d'Yeu, l'Armandèche... ainsi que l'horloge sur le Remblai des Sables. Il est aussi l'architecte de la Poste de La Roche-sur-Yon, à l'angle de la rue Clemenceau, dans le style art-déco, et des Archives Départementales avec ses lignes verticales.*



1b) Jean Benjamin TAPON, meunier, né à Jard le 24 février 1826, y décédé le 27 janvier 1877 ; il y avait épousé le 8 janvier 1856, Rose Marie Adélaïde CLAUTOUR, née à Jard le 13 mars 1829, fille de Jean Louis François CLAUTOUR, meunier, et Rose Virginie POULAILLEAU.

2a) Jean Benjamin TAPON, né à Jard le 15 mars 1857.

2b) Gustave Henri Léopold Benjamin TAPON, marchand, né à Jard le 7 juin 1858, y décédé le 20 octobre 1880 ; il y avait épousé le 2 juillet 1879, Eugénie Clarisse BLÉZEAU, maîtresse d'hôtel, née aux Sables d'Olonne le 13 novembre 1880, décédée à Jard en janvier 1953, fille de Théophile Frédéric Philippe BLÉZEAU et Céline Clémentine BARITAUD.

2c) Philomène Rose Théodora Delphine TAPON, née à Jard le 28 février 1861, y décédée le 9 décembre 1949 ; elle y avait épousé le 12 janvier 1881, Ferdinand Alexandre Aimé PERCOT, né à Jard le 16 janvier 1856, y décédé le 18 août 1925, fils de Louis François Ferdinand PERCOT, propriétaire, et Marie Rose GRASSET.

2d) Marie Henriette Céline TAPON, née à Jard le 4 octobre 1867.

1c) Jean Auguste TAPON, instituteur, propriétaire, né à Jard le 12 avril 1830, y décédé le 2 janvier 1901 ; elle avait épousé à Longeville le 10 février 1858, Marie Hortense Irma **DORIE**, propriétaire, née à Longeville le 7 janvier 1839, décédée à Jard le 18 avril 1921, fille de Pierre **DORIE**, propriétaire, et Marie GROSSARD

2a) Marie Rose Gabrielle Augustine TAPON, propriétaire, née à Jard le 22 novembre 1858, y décédée le 24 octobre 1903 ; elle y avait épousé le 17 octobre 1882, Emmanuel Henri DION, cafetier à Luçon, puis à La Roche-sur-Yon, né à Luçon le 26 juillet 1852, fils de Hippolyte DION, confiseur à Luçon puis limonadier, et Eugénie **DORIE**.

1d) Marie Radegonde Eléonore TAPON, né à Jard le 13 août 1832 ; il y épousa le 15 mai 1854, Alexandre Ferdinand LAMBERT, menuisier, né à Jard le 9 novembre 1832, fils de Jean LAMBERT, menuisier, propriétaire, et Marie Thérèse Antoinette COUGNAUD.

1e) Eulalie Emilie TAPON, propriétaire, née à Jard le 15 janvier 1835 ; elle y épousa le 8 janvier 1856, Pierre Jean DAUVERGNE, propriétaire, né à Longeville le 24 décembre 1830, fils de André François DAUVERGNE – lui-même fils de Pierre DAUVERGNE (lui-même fils de Jean François DAUVERGNE et **Marie Rose TAPON**) et Marie Jeanne GUIBERT, elle-même fille de Louis André

GUIBERT et **Louise Françoise TAPON** ; voir plus haut dans cette généalogie.

1f) André Gabriel TAPON, propriétaire, né à Jard le 3 juillet 1838 ; elle épousa à La Tranche-sur-Mer le 14 juin 1864, Virginie Prudence GUÉRINEAU, y née le 17 septembre 1839, y décédée le 22 octobre 1914, fille de Louis GUÉRINEAU ET Marie Jeanne Rose DAUVERGNE.

2a) Georges Louis Gabriel TAPON, né à Ste-Gemme-la-Plaine le 22 mars 1865, y décédé le 20 septembre suivant.

2b) Marie Thérèse Prudence Irma TAPON, née à Ste-Gemme-la-Plaine le 22 mars 1865, y décédée le 20 novembre suivant.

2c) Marie Thérèse Eléonore Virginie TAPON, née à Ste-Gemme-la-Plaine le 14 mars 1867, y décédée le 24 novembre 1870.

2d) Amédée Gaston Paul Gabriel TAPON, né à Ste-Gemme-la-Plaine le 15 juillet 1870, décédé à La Jonchère le 2 mai 1945 ; il y avait épousé le 2 juin 1896, Ernestine Marie Marguerite MAURIT, née à La Jonchère le 14 mars 1877, fille de Jacques Auguste MAURIT et Marie Henriette BRUSSEAU.

3a) Ferdinand Jacques Marie Gabriel TAPON, né à La Tranche-sur-Mer le 30 juillet 1897, y décédé le 14 octobre 1975 ; il avait épousé à St-Sornin le 2 février 1928, Nathalie marie Louise ROBIN, y née le 22 août 1901, décédée à Taugon (17) le 9 décembre 1996, fille de Louis Joseph ROBIN et Marie Aimée Augustine GAUTIER.

4a) Gabriel TAPON

4b) Marguerite TAPON

3b) Henri Eugène Joseph TAPON, né à La Tranche-sur-Mer le 18 juin 1900, décédé à La Roche-sur-Yon le 23 mai 1967 ; il avait épousé le 27 septembre 1931, Agnès Marie Charlotte RABILLER.

3c) Gabriel Louis Ernest Jean TAPON, né à La Tranche-sur-Mer le 22 juin 1902, y décédé le 1<sup>er</sup> mai 1991 ; il avait épousé à Paris le 26 mai 1931, Marie Aline Elisabeth GUICHAOUA, née à Quimper le 21 septembre 1901, décédée à La Roche-sur-Yon le 29 mai 1987, dont au moins :

4a) Geneviève TAPON, née vers 1947, décédée à La Roche-sur-Yon le 26 mai 2012 ; elle avait épousé Jacques Marie Marcel **FRIMAUDEAU**, né à La Roche-sur-Yon le 6 octobre 1933, y décédé le 30 mars 2020, fils de Eugène Pierre Michel Gérard **FRIMAUDEAU**, libraire, et Madeleine Marie Constance Berthe CHARGÉ.

**5. Jean TAPON**, propriétaire, né à Longeville le 31 mars 1788, y décédé le 2 septembre 1843 ; il y avait épousé le 14 novembre 1810, Marie Jeanne MOURAT, née à Longeville le 17 février 1793, y décédée le 28 mars 1851, fille de Joachim MOURAT et Marie Jeanne FRÉMIT.

1°) Jean TAPON, né à Longeville le 16 septembre 1811.

2°) Marie Rose TAPON, née à Longeville le 25 avril 1813, y décédé le 14 décembre 1815.

3°) Jean TAPON, qui suit.

4°) Marie Jeanne Aimée Rose TAPON, née à Longeville le 7 février 1817 ; elle épousa au Bernard le 1<sup>er</sup> juillet 1856, Victor Eugène RABILLER, né à La Mothe-Achard le 2 mai 1831, décédé au Bernard le 21 mai 1881, fils de Jean RABILLER et Marie GARANDEAU.

5°) Marie Rose TAPON, propriétaire, née à La Tranche-sur-Mer le 3 janvier 1820, y décédée le 28 avril

1892 ; elle avait épousé à Longeville le 25 octobre 1837, André Pierre GUÉRINEAU, menuisier, propriétaire, né à La Tranche-sur-Mer le 14 novembre 1813, fils de Victor GUÉRINEAU et Rose Geneviève DENIS.

6°) Marie Jeanne Aimée TAPON, née à Longeville le 15 juillet 1822, y décédée le 6 octobre suivant.

7°) Marie Jeanne Aimée TAPON, née à Longeville le 22 février 1824 ; elle y épousa le 15 juin 1842, Jean Baptiste DRAPEAU, menuisier, né au Bernard le 8 février 1821, fils de Jean DRAPEAU et Marie Jeanne MORINEAU.

8°) Honoré Eugène TAPON, fermier, propriétaire, né à Longeville le 2 mars 1830, décédé à Talmont le 12 juillet 1871 ; il avait épousé au Bernard le 12 novembre 1851, Liliosa Nathalie BERTON, née à Velluire le 12 avril 1832, décédée à Talmont le 29 octobre 1889, fille de Jean Baptiste BERTON et Marie FAVREAU.

1a) Honoré Zacharie Eugène TAPON, comptable, maréchal-expert, marchand de vin, épiciers, né à Longeville le 15 mars 1853, décédé à Nantes le 11 novembre 1940 ; il avait épousé à Jard le 7 juin 1880, Eugénie Louise ARNAUD, lingère, née le 3 novembre 1858, fille de Pierre Louis ARNAUD et Marie Eugénie Antoinette MILLET.

2a) Abel Eugène Henri Emile TAPON, né à Coëx le 27 juillet 1881, décédé à St-Nazaire (44) le 26 mai 1970 ; il avait épousé à Séverac (44) le 26 avril 1905, Renée Eugénie Marie RENAULT, directrice d'école publique, née à Saffré (44) le 16 avril 1883, décédée à St-Nazaire le 21 février 1960, fille de Jean Marie René RENAULT et Marie Julie Françoise GUINEL.

3a) Michelle Abel Renée TAPON, née à Belligné (44) le 23 décembre 1905, décédée à Talence (33) le 14 janvier 1997 ; elle avait épousé à St-Nazaire le 9 septembre 1929, Marie Joseph Jean PÉRONNEAU, inspecteur général d'assurance, né à Cognac (16) le 14 décembre 1901, décédé à Biarritz le 2 novembre 1982, fils de Jean Marcel Henri PÉRONNEAU et Marie Lucile Anna CHAILUS.

3b) André Jean Henri TAPON, dessinateur aux Chantiers de l'Atlantique, né à Belligné le 18 juin 1907, décédé à Pornichet le 16 mai 1948 ; il y avait épousé le 23 mai 1931, Marguerite Victorine LOHÉAC, née à Pornichet le 16 mai 1905, décédée à Caen le 7 novembre 1991, fille de Mathurin LOHÉAC, horticulteur, et Jeanne Marguerite TURQUETIN.

3c) Jeanne Louise Madeleine TAPON, directrice d'école, née à Belligné (44) le 19 décembre 1908, décédée à St-Nazaire ; elle avait épousé François Louis RUMIN, né à Carhaix-Plouguer (29) le 30 octobre 1904, décédé à Pornichet le 27 août 1948, fils de Jean Louis Emile RUMIN et Marie Joséphine COUGARD.

3d) Renée Valentine Josèphe TAPON, institutrice, née à Joué-sur-Erdre (44) le 26 mars 1913, décédée à Nantes le 3 avril 2001 ; elle avait épousé d'abord à St-Nazaire le 29 novembre 1934, Roger Victor Léon GIRE, ingénieur SNCF, né à St-Lô (50) le 17 juin 1906, décédé à Bayonne le 1<sup>er</sup> avril 1996 ; puis à Nantes le 13 décembre 1947, André Marie Louis SALAÜN, né à Courbevoie le 8 juin 1908, décédé à St-Nazaire le 1<sup>er</sup> janvier 1970, fils de Gustave Albert SALAÜN et Alice Marie BASTIEN.

3e) Abel Michel André TAPON, dessinateur aux Chantiers de l'Atlantique à St-Nazaire, né à St-Julien-de-Vouvantes (44) le 4 novembre 1919 ; il épousa Josune GOIKOETXEA, née à Algorta (Pays Basque) le 14 décembre 1920, décédée à St-Nazaire en 2015.

2b) Maximin Léon Prosper TAPON, né à Jard le 27 juin 1883 ; il épousa à Paris 15<sup>e</sup> le 8 août 1914, Aimée Eugénie Joséphine ALBERT, couturière, née à Le Chevrolière (44) le 17 août 1880, dont :



3a) Aimée Jeanne TAPON, née avant le mariage des parents à La Chevrolière le 18 décembre 1904, décédée à Bry-sur-Marne (94) le 10 novembre 1989 ; il avait épousé au Perreux-sur-Marne (94) le 19 mai 1945, Auguste Maxime NIVAULT, né à Pierrefitte-sur-Sauldre (41) le 22 avril 1906, décédé au Perreux-sur-Marne le 17 septembre 1992.

3b) Renée Gabrielle Aimée TAPON, née avant le mariage de ses parents à Paris 15<sup>e</sup> le 10 juillet 1913, décédée à Brunoy (91) le 23 janvier 1995 ; il avait épousé à Paris 13<sup>e</sup> le 9 août 1952, Charles Marcel Léonide BECQUET, né à Paris 13<sup>e</sup> le 28 juillet 1913, décédé à St-Maur-des-Fossés le 17 septembre 1990.

3c) Paule Louis Emilienne TAPON, restauratrice, née à Paris 15<sup>e</sup> le 19 juillet 1914, décédée à St-Maur-des-Fossés (94) le 14 avril 2001 ; elle avait épousé à Paris 4<sup>e</sup> le 3 août 1937, Louis Ludovic CALMEL, pâtissier, chef cuisinier, restaurateur, né à Laroquebrou (Cantal) le 20 juin 1911, décédé à Brive-la-Gaillarde (19) le 4 décembre 1994.

1b) Eugène Abel Joachim TAPON, né au Bernard le 14 novembre 1864, y décédé le 9 février 1865.

1c) Maximin Lucien Alexandre TAPON, cultivateur, né au Bernard le 8 janvier 1866 ; il épousa Marie BESSON, née vers 1867, dont au moins :

2a) Hélène Marie-Louise Maximilienne Ernestine TAPON, née au Bernard le 28 février 1896, y décédée le 27 août 1896.

2b) Maximin Alexandre Louis TAPON, né au Bernard le 12 novembre 1898, décédé à Landeronde le 28 décembre 1975 ; il avait épousé d'abord à Landeronde le 2 septembre 1924, Augusta Eugénie Armance TOUGERON ; puis à La Jaudonnière le 27 février 1935, Philomène Marie Thérèse MAILLET.

**4. Jean TAPON**, propriétaire, né à La Tranche-sur-Mer le 6 octobre 1815, y décédé le 21 octobre 1868 ; il y avait épousé le 24 janvier 1837, Marie Louise GUÉRINEAU, née à La Tranche-sur-Mer le 2 septembre 1817, y décédée le 7 mai 1853, fille de Pierre GUÉRINEAU et Marie BOUDAUD.

1°) Marie Séraphine TAPON, propriétaire, née à La Tranche-sur-Mer le 7 janvier 1838, y décédée le 28 janvier suivant.

2°) Marie Stéphanie TAPON, née à La Tranche-sur-Mer le 4 janvier 1840 ; elle y épousa le 3 juin 1862, Pierre Aimé FILLOUZEAU, né au Bernard le 4 mai 1840, fils de Jacques FILLOUZEAU et Marie Jeanne BESSON.

3°) Rose Ursule TAPON, propriétaire, née à La Tranche-sur-Mer le 11 juin 1841 ; elle y épousa le 3 juin 1862, Jean Baptiste JARRY, cultivateur, né à Jard le 21 juin 1839, y décédé le 7 juin 1903, fils de Pierre JARRY et Françoise Honorée THOMAZEAU. Dont postérité.

4°) Jean Eugène Ferdinand TAPON, né à La Tranche-sur-Mer le 1<sup>er</sup> août 1842, y décédé le 13 novembre 1843.

5°) Angèle Philomène TAPON, née à La Tranche-sur-Mer le 15 novembre 1844.

6°) Jean Honoré Lucien TAPON, né à La Tranche-sur-Mer le 5 avril 1846, y décédé le 19 juin suivant.

7°) Jean Emile Firmin TAPON, cultivateur, né à La Tranche-sur-Mer le 11 août 1847 ; il épousa au Bernard le 17 janvier 1870, Célestine Angélique MANDIN, propriétaire, y née le 21 novembre 1850, fille de François MANDIN et Angélique GUILBAUD.

8°) Eloi Edmond TAPON, propriétaire à la Saligotière, né à La Tranche-sur-Mer le 19 décembre 1848, décédé à Longeville le 6 décembre 1916 ; il y avait épousé le 23 novembre 1875, Marie Louise MOURAT,

propriétaire, née à Longeville le 23 avril 1857, fille de Louis MOURAT et Madeleine DURAND.

1a) Célestine Marie Octavie TAPON, née à Longeville le 26 septembre 1876, décédée à Angles le 21 mai 1953.

1b) Camille Eloi Alphonse TAPON, né à Longeville le 1<sup>er</sup> avril 1879, « Mort pour la France » à Moyenville (Somme) le 28 mai 1918.

1c) Marie Louise TAPON, né à Longeville le 21 août 1884, y décédée le 23 suivant.

9°) Xavier Léopold TAPON, qui suit.

**5. Xavier Léopold TAPON**, instituteur public, né à St-Michel-en-l'Herm le 21 novembre 1851, décédé à La Copechagnière le 24 mars 1903 ; il avait épousé d'abord à St-Michel-en-l'Herm le 4 septembre 1877, Marie Rose Pélagie PETIT, y née le 15 juin 1857, fille de Louis PETIT et Marie Jeanne Françoise MORIN ; puis à Beaulieu-sous-la-Roche le 16 juillet 1889, Adèle Armance OLIVEAU, y née le 24 novembre 1857, veuve de Charles Florien Eugène DURAND, et fille de Isidore OLIVEAU et Philippine BOULINEAU.

**6. Léon Joseph Xavier Marie TAPON**, brasseur, **maire de La Roche-sur-Yon, conseiller général de Vendée**, né à St-Mathurin le 18 janvier 1885, décédé à La Roche-sur-Yon le 7 mars 1979 ; il y avait épousé le 20 janvier 1913, Louise Henriette Marie Marcelline **TAVENEAU**, née à La Roche-sur-Yon le 12 juillet 1892, y décédée le 1<sup>er</sup> juin 1960, fille de Armand Pierre Hippolyte **TAVENEAU**, brasseur, et Henriette Marie GIRARD.

1°) Léone Adèle Louise TAPON, née à La Roche-sur-Yon le 10 septembre 1914, décédée à Avignon (Vaucluse) le 23 juillet 1997 ; elle avait épousé à La Roche-sur-Yon le 24 octobre 1938, Christian FAUVEL, pharmacien, né à Rezé (44) le 24 janvier 1911, décédé à Villes-sur-Auzon (Vaucluse) le 21 juillet 1990, fils de Félix FAUVEL, directeur de l'Enregistrement et des Domaines, et Anne Marie Julie Elisabeth BRAUN.

2°) Henri Louis Léon Armand TAPON, licencié en droit, né à La Roche-sur-Yon le 10 décembre 1916, décédé à Poitiers le 15 mars 1996.

3°) Louise Vincente Léone TAPON, née à La Roche-sur-Yon le 8 octobre 1823, décédée à Blois (41) le 7 février 2011.

4°) Jean Léon TAPON, avocat, né à La Roche-sur-Yon le 11 août 1926 ; il y épousa en avril 1951, Christiane Thérèse DESSENDIER, née à Poitiers le 30 mai 1927, décédée à La Roche-sur-Yon le 10 octobre 2009.