

[Retour à la Page d'Accueil](#)

GAUDIN

*Les Sables d'Olonne, Talmont, St-Gilles-sur-Vie, Croix-de-Vie, Nieul-le-Dolent,
St-Martin-de-Brem, Olonne-sur-Mer, Moutiers-les-Mauxfaits, Chaillé-les-Marais, Fontenay-le-Comte,
Ste-Hermine, Le Girouard, Landevieille, La Chapelle-Palluau, La Roche-sur-Yon*

Déposé le 12 décembre 2007 par Marie-José Duchaine-Fournier - Dernière mise à jour le 3 avril 2020

Sources - Recherches : Registres paroissiaux et d'Etat-Civil

« Recueil des Filiations Bas Poitevines » de Yannick Chassin du Guerny

« Dictionnaire des Familles du Poitou » de Beauchet-Filleau

Marie-José Duchaine, Christian Frappier, Fabien Yves Gourdon, Thérèse Gaudin-Isaia



« d'azur coupé d'argent, à un tonneau de sable brochant sur le tout »

*Armoiries d'André GAUDIN, maître de navire et bourgeois de la ville des Sables (Branche de la Fonsausse),
de Michel GAUDIN, bourgeois du Girouard (Branche de la Gendronnière),
et de Simon GAUDIN, bourgeois des Sables (Branche de l'Ouillère)*



« d'azur à 3 couronnes d'or, 2 et 1 »

Armoiries portées par Nicolas GAUDIN, bourgeois

Branche de La Fonsausse

Les premiers degrés sont issus de la « Base Roglo » :

Guy Bouhier de L'Ecluse, Jean-Claude de Vaugiraud, Fabien-Yves Gourdon, V. Le Dez...

1. Pierre GAUDIN, marié à Mathée AUDUBON, dont au moins :

- 1°) Gauvine GAUDIN, née aux Sables d'Olonne le 10 juin 1599.
- 2°) Marguerite GAUDIN, née aux Sables d'Olonne le 22 avril 1601.
- 3°) Pierre GAUDIN, qui suit.
- 4°) Anne GAUDIN, née aux Sables d'Olonne le 29 janvier 1606, nommée par Pierre MORILLAUD et Marie BOUHIER.
- 5°) René GAUDIN, né aux Sables d'Olonne le 1er avril 1613.

2. Pierre GAUDIN, né aux Sables d'Olonne le 15 janvier 1603, nommé par Pierre GAUDIN et Suzanne DEAU.

- 1°) Pierre GAUDIN, qui suit.
- 2°) Gabrielle GAUDIN, née vers 1635 ; elle épousa aux Sables d'Olonne le 20 juin 1653, Mathieu TORTEREAU, capitaine de navire, du Château d'Olonne, fils de Jacques TORTEREAU et de Marie CHEVILLON.
 - 1a) Louise TORTEREAU, née vers 1653, décédée aux Sables d'Olonne le 21 août 1721 ; elle y avait épousé le 4 février 1682, Jacques CHANTEREAU, maître de navire.
 - 1b) Jeanne TORTEREAU, qui épousa aux Sables d'Olonne le 31 août 1684, **Pierre GAUDIN**, son cousin au 4e degré, fils de Pierre GAUDIN et de Catherine BOURDEAU.
 - 1c) Mathieu TORTEREAU, né aux Sables d'Olonne le 28 mars 1664.
 - 1d) Marie TORTEREAU, née aux Sables d'Olonne le 17 juin 1665 ; elle épousa François BOULINEAU, maître de navire.
 - 1e) Anne TORTEREAU, née aux Sables d'Olonne le 26 septembre 1668, y décédée le 6 août 1758 ; elle y avait épousé le 8 avril 1693, Jacques BRUNETEAU, fils de Jean BRUNETEAU et de Marie JAMET (mariés aux Sables d'Olonne le 29 janvier 1665). *Mariage en présence de HH Me Nicolas GAUDIN, bourgeois et marguillier de l'église paroissiale des Sables, cousin germain maternel de l'époux, HH Me Jacques GAUDIN, bourgeois, son cousin germain paternel (qui signe Gaudin Fonsausse) et HH Me Joseph GAUDIN, son cousin issu de germain.*

3°) Laurent GAUDIN, marié à Françoise X., dont au moins :

- 1a) Françoise GAUDIN, qui épousa à St-Hilaire-de-Talmont le 3 juillet 1671, Honorable Homme Mathurin MOREAU, fils de Mathurin MOREAU et de Renée MICHEAU ; il était le frère de Catherine MOREAU, qui avait épousé aux Sables d'Olonne le 23 février 1672, Me Olivier FAYAU, sieur de la Proustière, avocat fiscal à La Roche-sur-Yon.
- 4°) Jeanne GAUDIN, qui épousa au Bernard le 18 août 1687, Nicolas GUILLEMAIN ; *elle fait un testament le 30 octobre 1703 en faveur de ses trois nièces : Anne, Louise et Marie TORTEREAU.*

3. Pierre GAUDIN, sieur de La Fonsausse, né vers 1624, armateur aux Sables d'Olonne, marchand et bourgeois à La Chaume. Il est décédé le 9 janvier 1694, aux Sables d'Olonne. Il y avait épousé le 13 janvier 1669, Françoise

CAILLAUD, d'une famille de Saint-Jean-de-Monts ; elle est décédée le 7 octobre 1709.

Beauchet-Filleau l'avait donné comme fils de René GAUDIN, sieur de la Revoire, et Chassin du Guerny avait commencé sa généalogie des Gaudin des Sables à partir de lui, sans indiquer ses parents. Les modifications tiennent compte des recherches de la « base Roglo ».

1°) Pierre GAUDIN, né aux Sables d'Olonne le 15 décembre 1659.

2°) Anne GAUDIN, née vers 1661 ; elle épousa aux Sables d'Olonne le 6 juillet 1678, Jacques BOYVIN, greffier du Comté d'Olonne, fils de Jean BOYVIN et de Gabrielle BERNARD ; mariage après dispense du 4e degré de consanguinité : l'arrière-grand-mère paternelle de l'époux, Jehanne AUDUBON, épouse de Pierre BOYVIN, était la sœur de Mathée AUDUBON, arrière-grand-mère d'Anne GAUDIN.

1a) Marie BOYVIN, qui épousa par contrat du 22 décembre 1702 (Me Péault, notaire), et au Château d'Olonne le 7 janvier 1710, Jean AUDUBON, capitaine de navire, fils de René AUDUBON et Jeanne FOURNIER. Dont, entre autres :

2a) Gabrielle Modeste AUDUBON, née aux Sables d'Olonne le 19 décembre 1723 ; elle y épousa le 21 novembre 1752, **Antoine GAUDIN**, capitaine de navire, fils de Antoine GAUDIN et de Jeanne BRUNETEAU (voir plus loin). Mariage après dispense du 3e degré de consanguinité, en présence de Joachim BRUNETEAU, cousin de l'époux, Me René LIBAUDIÈRE, notaire royal, aussi cousin du côté maternel, Me Jean Baptiste POMMERAY, docteur en médecine, cousin germain de l'épouse du côté maternel, Jean TOUILLAUD, bourgeois, cousin issu de germain paternel.

3°) Laurent Nicolas GAUDIN, qui suit.

4°) André GAUDIN de L'ÉPINE, capitaine de navire puis armateur, conseiller du Roi. Il épousa par contrat du 23 novembre 1695, Catherine SERVANTEAU, fille de Jacques SERVANTEAU, marchand et bourgeois de La Chaume, maître de navires, et de Marie COLINET. Il fut inhumé le 6 octobre 1737.

1a) Jean GAUDIN, sieur de l'Espine, conseiller du Roi. Il épousa Louise DORION, dont au moins, nés aux Sables d'Olonne :

2a) André GAUDIN, né le 7 janvier 1735.

2b) Louise Catherine Marguerite GAUDIN, née le 20 novembre 1740.

2c) Anne Marie GAUDIN, née le 11 septembre 1743.

2d) Marguerite Jeanne Françoise GAUDIN, née le 9 juillet 1745.

2e) Jean André Joseph GAUDIN, né le 7 juin 1746.

2f) Jean François GAUDIN, né le 14 septembre 1747.

2g) André Pascal GAUDIN, né le 1er avril 1750.

1b) André GAUDIN, sieur du Breuil, négociant et armateur aux Sables d'Olonne puis à Nantes. Il épousa Renée FRESNEAU.

1c) Pierre Nicolas GAUDIN, écuyer, sieur de la Baconnière, né aux Sables d'Olonne le 29 août 1713, y décédé le 19 juillet 1783. Trésorier de France au bureau des finances de Poitiers. Il avait épousé aux Sables d'Olonne le 16 octobre 1740, Marie Anne LODRE, née à La Chaume le 18 juillet 1717, décédée aux Sables d'Olonne le 5 janvier 1753, fille de Messire René LODRE, écuyer, conseiller du Roi (lui-même petit-fils de Joseph LODRE et de Jacquette GAUDIN), et de Marie FEVRE. Mariage en présence de Noble Homme André GAUDIN du BREUIL, frère de l'époux, Noble Homme Jean GAUDIN, sieur de l'Epine, Messire Jacques GAUDIN, prêtre, cousin germain, Messire Joseph LODRE, frère de l'épouse.

2a) Pierre Nicolas GAUDIN, né aux Sables d'Olonne le 7 août 1741.

2b) Marie Catherine GAUDIN, née aux Sables d'Olonne le 15 novembre 1743. Elle y épousa le 7 juin 1771, Messire Gabriel Siméon Léger Germain de LOYNES, chevalier, seigneur de la Marzelle et la Coudraye, fils de Messire Gabriel Marie Louis de LOYNES, chevalier, seigneur de la Marzelle, et de Marie Henriette FLEURY. *Marie Catherine GAUDIN fut arrêtée comme suspecte le 18 juillet 1793 et mourut en prison le 5 avril 1796.* Son mari épousa en secondes noces à St-Hélier (Jersey) le 21 novembre 1797, Elisabeth Bonne Gabrielle Thérèse de FRESLON de SAINT-AUBIN.

3a) Marie Henriette de LOYNES, née le 5 novembre 1775 ; elle épousa Pierre Edme Joseph MIGNARD, garde magasin à Luçon.

2c) Anne Catherine GAUDIN, née le 26 mai 1746, décédée, étant veuve, le 26 octobre 1777 ; elle avait épousé Jacques REGAIN.

2d) Marie Jeanne Jacquette GAUDIN, née le 19 décembre 1747.

2e) Marie Ursule GAUDIN, née le 22 décembre 1752.

2f) Marie Anne GAUDIN, qui épousa par contrat du 26 août 1771, Jean Baptiste Jacques Vincent SIMON, seigneur de Galisson. Dont au moins :

3a) Henriette SIMON GALISSON, née aux Sables d'Olonne le 20 mars 1776, décédée au château du Veillon à Talmont le 12 février 1805 ; elle avait épousé à Saint-Hilaire-de-Talmont le 24 août 1803, Antoine Jean Baptiste de LOYNES, marquis de LA COUDRAIE, né à La Rochelle le 1er août 1772, décédé aux Sables d'Olonne le 18 avril 1824, fils de Jacques de LOYNES et de Charlotte Joséphine CARRE de LA SERRIE de SAINTE-GEMME.

*Il était le frère de de Pauline Louise Victore de LOYNES de LA COUDRAYE qui épousa Pacôme François **LE BAILLY de LA FALAISE**.*

3b) Julienne Adèle Simone Louise SIMON de GALISSON, qui épousa Pierre NICOLLON des ABBAYES, décédé à Landeronde le 5 février 1832, fils de Jean François NICOLLON, sieur de Laumondière, et de Henriette Françoise Marie MERCIER, dame des Abbayes.

4°) Jacques GAUDIN, né aux Sables d'Olonne le 23 août 1678, y décédé le 23 mars 1735. Capitaine de navire et bourgeois ; il avait épousé aux Sables d'Olonne le 22 mai 1703, Marie Anne REGAIN, née vers 1686, décédée aux Sables d'Olonne le 29 novembre 1765, fille de Jacques REGAIN et de Anne CHABOT.

1a) Anne Louise GAUDIN, baptisée aux Sables d'Olonne le 25 décembre 1707 ; elle épousa le 7 janvier 1738 (contrat du même jour, Me David, notaire), Jacques François ACHARD, licencié ès-lois, négociant aux Sables puis à St-Gilles, fils de Jacques ACHARD, marchand et bourgeois de St-Gilles, et de Marie Elisabeth FOUCHEREAU. Devenu veuf, il se remaria à Marie Hélène DUPLEIX, fille de Aimé Laurent DUPLEIX et de Marie Catherine GAUDIN.

1b) Joseph GAUDIN, sieur des Combes, armateur, conseiller du Roi, maire des Sables d'Olonne par brevet du Roi le 19 juin 1770. Il épousa Marie Françoise PETITGARS, fille de Joseph PETITGARS, sieur des Combes, dont au moins :

2a) Joseph Marie Jacques François GAUDIN, seigneur de la Bardonnière, baptisé aux Sables d'Olonne le 15 janvier 1754, négociant, maire des Sables d'Olonne, major général de la Garde Nationale, député de la Vendée, élu le 4 septembre 1791, sous-préfet des Sables d'Olonne où il est décédé le 21 août 1818. Il y avait épousé d'abord le 25 août 1778, Louise Aimée DUPLEIX, fille de Aimé François DUPLEIX, lieutenant général de

l'Amirauté, et de Louise Aimée Françoise FRICONNEAU, cette dernière, fille de Aimé Joseph FRICONNEAU et de **Anne Louise GAUDIN** ; puis le 16 février 1795, Chrétienne Louise Constance BOUCHARD, de Melles (Deux-Sèvres) et demeurant à Joué-lès-Tours, fille de Louis BOUCHARD, commandant en chef du 1er Bataillon de Ballans, et de Catherine Renée Françoise COLINET.

3a) Josephine Marie GAUDIN, née aux Sables d'Olonne le 1er juin 1779.

3b) Joseph GAUDIN, né aux Sables d'Olonne le 17 novembre 1780, y décédé le 19 novembre 1781.

3c) Louise Marie Constance GAUDIN, né du second mariage à Joué-lès-Tours le 21 décembre 1795 ; elle épousa d'abord vers 1820, Jean Guillaume Aimé DUPLEIX, né aux Sables d'Olonne le 2 mai 1790, avocat aux Sables d'Olonne, fils de Guillaume Aimé DUPLEIX et de Rose Osmane DURET de LA FRAUDIÈRE ; puis le 26 janvier 1833, Pierre Alexandre François, baron de MONTROND, capitaine de cuirassiers.

3d) Joseph Adolphe GAUDIN, né aux Sables d'Olonne le 21 nivôse an IX, juge de paix à Talmont ; il y épousa le 17 juin 1828, Marie Julie Adélaïde GARNIER, née le 14 janvier 1810, fille de Pierre Elie Auguste GARNIER, maire de Talmont, et de Marie Julie Louise PÉROTTÉAU.

4a) Constance GAUDIN, née à Talmont le 5 novembre 1829.

4b) Adolphe Camille GAUDIN, né à Talmont le 19 juillet 1831, juge de paix à Talmont, décédé sans alliance.

4c) Georges Alexandre GAUDIN, né à Talmont le 3 juillet 1838, général de brigade.

2b) Françoise Catherine Aglaé GAUDIN, baptisé aux Sables d'Olonne le 10 août 1758.

2c) Aimée Elisabeth GAUDIN, baptisée le 11 avril 1760.

2d) Pierre Jean Chrysostome GAUDIN, baptisé le 8 août 1764. Sous-préfet des Sables d'Olonne en 1800. Il y épousa le 28 juillet 1795, Rosalie Adélaïde MERLET, née à Palluau vers 1771, fille de René MERLET, homme de lois aux Sables d'Olonne et de Marie RIOU.

3a) Pierre Emile GAUDIN, né aux Sables d'Olonne le 8 ventôse an VI, receveur des finances. Il épousa à Nieul-le-Dolent le 7 octobre 1823, Bénigne Victoire **FRAPPIER**, née au château de la Lière à Ste-Flaive-des-Loups le 3 juin 1798, fille de Jacques Léon FRAPPIER de LA RETARDIÈRE et de Louise Françoise Bénigne **BAUDRY de LA BURCERIE**. Mariage en présence de Jacques MERLET, oncle maternel de l'époux demeurant à Beauvoir-sur-Mer, Gilles Louis MERCIER COLOMBIÈRE, beau-frère aux Sables d'Olonne, et son épouse, Zoé Adèle GAUDIN, sœur de l'époux, Victor Pierre Léon FRAPPIER, frère de l'épouse aux Sables d'Olonne, Gilles MERCIER COLOMBIÈRE, oncle d'alliance à St-Georges-de-Pointindoux, cousin germain. Dont au moins :

4a) Bénigne Adeline Claire GAUDIN, née à Nieul-le-Dolent le 17 octobre 1824. Elle épousa à La Roche-sur-Yon le 12 juillet 1843, Paul Louis DAVIAUD, docteur en médecine, né à La Roche-sur-Yon le 20 novembre 1815, fils de Pierre Henry DAVIAU, entrepreneur, et de Louise Julie RICHARD.

5a) Marie Louise DAVIAUD, née à Nantes le 19 juin 1844 ; elle

épousa à St-Georges-de-Pointindoux le 26 octobre 1863, Léon Marie Joseph **BIENVENU**, député de la Vendée, né à Pouzauges le 20 novembre 1835, décédé à Lille le 19 septembre 1913, fils de Pierre Augustin BIENVENU et de Sophie Vitaline **ALLAIRE de LEPINAY**.

5b) Claire Aglaé DAVIAUD, née aux Sables d'Olonne le 23 juin 1849 ; elle épousa à St-Georges-de-Pointindoux le 23 octobre 1872, Léon Etienne Calixte **PETITEAU**, notaire, né à St-Gervais le 26 décembre 1838, fils de Jacques Marie PETITEAU et de Marie Rose MERLET, ce dernier, frère de Victor René PETITEAU, avoué, qui avait épousé Marie Thérèse **MERLAND**.

5c) N. DAVIAUD, mort-né de sexe masculin, aux Sables d'Olonne le 23 juin 1849.

4b) Victoire Emilie GAUDIN, née à Nieul-le-Dolent le 7 juin 1826, décédée à La Mothe-Achard en 1878.

3b) Zoé Adeline GAUDIN, née aux Sables d'Olonne en 1802. Etant à Nantes, logée chez le Lacroix, quai de la Fosse, **elle a été retrouvée morte, rue de Rennes, à 9h du matin** le 17 février 1840. Elle était âgée de 38 ans. Elle avait épousé Gilles Louis Marie **MERCIER**, **maire de St-Georges-de-Pointindoux, conseiller général de la Vendée**, fils de Gilles MERCIER COLOMBIÈRE et de Victoire Louise Aimée **BAUDRY de LA BURCERIE**.

2e) Marie Anne Françoise Elisabeth GAUDIN, qui épousa le 4 février 1774, Raymond **MERCIER de VALENTON**, né aux Sables d'Olonne le 4 février 1741, décédé le 1er décembre 1804, fils de Jacques MERCIER de LÉPINAY et de Colombe Elisabeth GROMAIRE. Dont postérité.

2f) Eulalie GAUDIN, qui épousa le 2 février 1791, Charles Louis Guillaume COLINET, né à Croix-de-Vie le 12 octobre 1762, **maire de St-Hilaire-de-Riez**, fils de Henri COLINET, sieur de La Charrault, sénéchal du Perrier, et de Marie Magdeleine MOREAU ; devenu veuf, il épousa ensuite Céleste Victoire **MOURAIN**.

1c) Marie Jacqueline GAUDIN, baptisée aux Sables d'Olonne le 3 septembre 1713.

5°) Antoine GAUDIN, licencié ès-lois, né aux Sables d'Olonne le 1er mars 1667 ; il épousa Marie Foye GASTEAU, vivant à Landeronde en 1706, étant veuve.

1a) Antoine GAUDIN, capitaine de navire ; il épousa par contrat du 24 septembre 1723 (Me David, notaire), Jeanne Anne BRUNETEAU, fille de Gilles BRUNETEAU, capitaine de navire, et de Marie ALLARD.

2a) Antoine GAUDIN, capitaine de navire, qui épousa le 21 novembre 1752, sa cousine au 3e degré, Gabrielle Modeste **AUDUBON**, née le 19 décembre 1723, fille de Jean AUDUBON, capitaine de navire, et de Marie BOYVIN, elle-même fille de Jacques BOYVIN et de Anne GAUDIN (voir ci-dessus).

3a) Antoine GAUDIN, baptisé aux Sables d'Olonne le 16 mars 1758.

3b) Pierre Auguste GAUDIN, baptisé le 4 avril 1759.

3c) Jean Pierre GAUDIN, baptisé le 7 février 1760.

1b) Jeanne Marie GAUDIN, née aux Sables d'Olonne le 19 septembre 1724, y décédée le 10

janvier 1796. Elle avait épousé Martin LAISNÉ, né aux Sables d'Olonne le 24 février 1719, y décédé le 21 octobre 1749, marchand, fils de Nicolas LAISNÉ, marchand de draps de soie, et de Elisabeth Louise LAMBERT.

6°) Marie Magdeleine GAUDIN, qui épousa Louis COUGNAUD, sieur de La Richardière, dont au moins :

1a) Louise COUGNAUD, qui épousa le 9 juillet 1697, Jacques **DUGET**, médecin aux Sables d'Olonne, y décédé le 7 novembre 1710, veuf de Magdeleine REGAIN, et fils de François DUGET et de Marie MAIGNEAU.

4. Laurent Nicolas GAUDIN, sieur de La Fonsausse, lieutenant des Traités foraines et directeur de l'hôpital des Sables d'Olonne. Il se marie aux Sables d'Olonne le 14 janvier 1695 avec Louise PERRYAYNE, fille de Pierre PERRYAYNE, sieur du Vieux-Pré, avocat et procureur du comté d'Olonne, et de Marie SARCHÉ.

1°) Pierre Jean Nicolas GAUDIN, sieur de La Paillolière, baptisé aux Sables d'Olonne le 18 novembre 1695 ; conseiller du Roi, lieutenant aux traités foraines. Il épousa aux Sables d'Olonne le 7 juillet 1722, Jeanne Marie TORTEREAU, décédée aux Sables d'Olonne le 28 juin 1730, fille de Jacques André TORTEREAU, sieur de l'Aubraye, subdélégué de l'intendant du Poitou, et de Jeanne BOUHIER de L'ECLUSE.

1a) Emilie Louise Modeste GAUDIN, baptisée aux Sables d'Olonne le 17 août 1724. Elle épousa par contrat du 28 mai 1762 (Me Thoumazeau, notaire), François Xavier de MASSY, capitaine au régiment de Bresse, fils de Jean Baptiste de MASSY et de Marie COLLIN.

1b) Jeanne Céline Angélique GAUDIN

1c) Marie Geneviève Eléonore GAUDIN

2°) André GAUDIN, sieur de La Bordelière, employé dans les fermes du Roi ; il épousa par contrat du 7 avril 1721 (Me David, notaire), et religieusement le 20 avril suivant, Catherine GROUNEAU, veuve de François DUPUY, bourgeois ; puis Marie de GENNES.

1a) Louise Catherine GAUDIN, née du premier mariage, baptisée le 17 janvier 1722.

1b) Marie Magdeleine GAUDIN, baptisée le 3 juillet 1724.

1c) André GAUDIN, né du second mariage, émancipé le 30 décembre 1746. Vicaire des Sables d'Olonne, décédé en 1772.

1d) Jacques Alexis GAUDIN, baptisé le 31 mars 1728.

3°) Louis Joseph GAUDIN, qui suit.

4°) Nicolas GAUDIN, baptisé aux Sables d'Olonne le 9 septembre 1701.

5°) Anne Louise GAUDIN, baptisée aux Sables d'Olonne le 5 octobre 1703 ; elle épousa le 28 mars 1727, Joseph Aimé François FRICONNEAU, sieur de La Taillie, Conseiller du Roi, lieutenant général de l'élection des Sables d'Olonne, fils de Joseph François FRICONNEAU, sieur de La Taillie, et de Nérée Aimée de RAMBERGE.

1a) Anne Louise Aimée FRICONNEAU de LA TAILLIE, née en 1732 aux Sables d'Olonne ; elle est décédée après 1807. Elle se marie le 18 novembre 1755 aux Sables d'Olonne, avec Jean Baptiste **SOUROUILLE** de LA CAILLETIÈRE, ancien échevin, fils de René SOUROUILLE de CADILHON et de Elisabeth **VEILLON** du BOIS MARTIN. Voir **Famille SOUROUILLE**.

1b) Louise Aimée Françoise FRICONNEAU, qui épousa le 22 janvier 1755, Aimé François DUPLEIX, sénéchal du comté des Olonnes, fils de feu Me René Laurent DUPLEIX, aussi sénéchal, et de feu Dame Marie Catherine GAUDIN, dont au moins :

2a) Louise Aimée DUPLEIX, qui épousa aux Sables d'Olonne le 25 août 1778, son cousin, **Joseph Marie Jacques François GAUDIN**, maire des Sables d'Olonne, fils de Joseph GAUDIN, sieur des Combes, et de Marie Françoise PETITGARS (voir ci-dessus).

6°) Maurice GAUDIN, sieur de La Guilbaudière, qui épousa par contrat du 16 avril 1734, Marie Aimée BERNARD, fille de Etienne BERNARD, capitaine de navire, et de Marie JOLY, dont au moins :

1a) Jacques Marie GAUDIN, baptisé le 17 août 1735. Il entra chez les Pères de l'Oratoire et devint vicaire général en Corse, puis curé des Sables d'Olonne, grand vicaire de l'évêque constitutionnel de Luçon, et fut élu le 6 septembre 1791 à l'Assemblée nationale. Après le coup d'Etat du 18 brumaire, il renonça à la carrière ecclésiastique, fut nommé juge à La Rochelle, puis bibliothécaire et correspondant de l'Institut. Il se maria vers 1794 à Marie Anne VASSARD, fille d'un aubergiste de La Rochelle. Il est décédé dans cette ville le 30 novembre 1810, laissant un fils :

2a) François Antoine Aimé GAUDIN, né le 21 février 1795, officier, décédé sans postérité.

1b) Maurice Joseph Aimé GAUDIN, sieur de La Vrignaudière, né le 8 juillet 1736.

1c) Nicolas GAUDIN, baptisé le 15 mars 1738.

1d) Joseph GAUDIN, né le 7 février 1740.

7°) Jacques GAUDIN, prêtre ; il testa le 18 mai 1763 et mourut en décembre suivant, étant aumônier de l'hôpital des Sables d'Olonne.

5. Louis Joseph GAUDIN, sieur de la Fonsausse, greffier en chef de l'élection des Sables d'Olonne, décédé à St-Martin-de-Brem le 16 septembre 1746. Il avait épousé d'abord à Saint-Sornin le 23 novembre 1728, Marie Anne Marguerite GRASSINEAU, fille de Louis Joseph GRASSINEAU, sieur de La Frénaudière, bourgeois des Sables d'Olonne, et de Anne PERRAYNE de POIVILLE ; puis par contrat du 22 décembre 1743, Louise Julienne CORBEAU, fille de Michel CORBEAU, sieur du Bois Buzin, et de Marguerite SIMON.

1°) Marie Anne "Marguerite" GAUDIN, née aux Sables d'Olonne le 30 mai 1730 ; elle épousa à Olonne-sur-Mer le 1er juillet 1749 Pierre René **SOUROUILLE** de LA MORTIÈRE, avocat puis procureur fiscal. Maire des Sables en 1760, fils de Gabriel SOUROUILLE de LA MORTIÈRE et de Magdeleine Françoise BUIRET. Voir Famille SOUROUILLE.

2°) Alexandre Jacques Joseph GAUDIN, né le 9 juin 1731, mort enfant.

3°) Louise Jeanne Anne GAUDIN, née le 26 décembre 1732. *Beauchet-Filleau indique qu'elle épousa René GAZEAU, sieur de La Bretonnière, ce qui est une erreur, car ce mariage a eu lieu le 30 mai 1741 à Angles, et l'épouse appartient à la Branche de la Gendronnière du Girouard.*

4°) Joseph GAUDIN, qui suit.

5°) Rose GAUDIN, née le 26 octobre 1736.

6°) Louise Aimée GAUDIN, née du second mariage le 12 septembre 1745.

6. Joseph GAUDIN, sieur de La Fonsausse, né aux Sables d'Olonne le 1er mars 1735, échevin de la ville, décédé aux Sables d'Olonne le 4 février 1794. Il avait épousé d'abord à Moutiers-les-Mauxfaits le 27 novembre 1759, Marie Louise Jeanne ROBIN, fille de Jean ROBIN, sieur de La Bretonnière, et de Marie **CACAUD des BARAUDIÈRES**. Mariage en présence d'Honorable Homme Gabriel SOUROUILLE de LA MORTIÈRE, avocat et procureur fiscal de la ville et comté des Olonnes, beau-frère de l'époux, Jean Baptiste BARDIN, chirurgien juré, Pierre de BIEN, avocat en Parlement, Jacques Alexandre CHEVALLEREAU, sieur de Taillepiéd. Il épousa ensuite par contrat du 7 octobre 1765, Jacqueline Jeanne **JANNET de LA BAUDUÈRE**, née à Olonne-sur-Mer le 25 juillet

1740, décédée aux Sables d'Olonne le 14 avril 1813, fille de René Louis Joseph JANNET, sieur de La Bauduère, et de Thérèse MERLET du PASTY. Sans enfants de sa première épouse, il eut six filles de la seconde, dont quatre sont restées célibataires, et :

1°) Aglaé Thérèse GAUDIN, née aux Sables d'Olonne le 11 avril 1775, décédée à Poitiers le 9 mars 1858 ; elle avait épousé aux Sables d'Olonne le 8 février 1799, François BRÉCHARD, l'éminent avocat royaliste à la cour de Poitiers, né à Talmont le 6 mai 1770, décédé à Fontenay-le-Comte le 14 août 1843, fils de Mathurin François BRÉCHARD, sénéchal de Talmont, et de Marie Louise Charlotte Geneviève RANFRAY. Ils eurent cinq enfants, dont :

1a) Jeanne Adèle Aglaé BRÉCHARD, née à Fontenay-le-Comte le 7 janvier 1800, décédée à Poitiers le 14 mai 1868. Elle y avait épousé le 9 août 1824, Pierre Etienne MERVEILLEUX du VIGNAUX, né à Cravans (Saintonge) le 2 février 1796, décédé à Poitiers le 14 avril 1882, président à la cour de Poitiers, fils de Pierre Henri MERVEILLEUX, médecin à Saintes, et de Marie Estelle MAGISTEL. Dont postérité de LAUBIER, de LA ROCHE-SAINT-ANDRÉ, DOË de MAINDREVILLE...

2°) Théotiste Adélaïde Victoire GAUDIN, née aux Sables d'Olonne le 22 janvier 1788 ; elle y épousa le 20 octobre 1801, Louis GROLLEAU, né au Château d'Olonne le 7 septembre 1771, décédé aux Sables d'Olonne le 24 septembre 1844, fils de Jean Jacques GROLLEAU, avocat en Parlement, et de Henriette DORION.

1a) Bonne Eliza GROLLEAU, née aux Sables d'Olonne le 12 juillet 1816. Elle y épousa le 6 octobre 1840, Amédée de LANGE, né aux Sables d'Olonne le 28 septembre 1815, inspecteur de l'enregistrement et des domaines, fils de Louis François de LANGE, sous-préfet des Sables d'Olonne, et de Agathe Emilie MICHEL. Dont postérité.

Branche de l'Ouillère

1. Jacques GAUDIN, vivant aux Sables d'Olonne en 1590, marié à Alice MAIGNEAU, dont au moins :

1°) Jacques GAUDIN, qui suit.

2°) René GAUDIN, sieur de la Madeleine

3°) peut-être Michel GAUDIN, auteur de la **Branche de la Gendronnière**, qui suivra

2. Jacques GAUDIN, sénéchal, notaire de Talmont, procureur du comté d'Olonne ; il épousa aux Sables d'Olonne le 11 octobre 1611, Catherine VEILLON, fille de Simon VEILLON, sieur de Brandois, et de Catherine PINAUD ; le contrat fut passé devant Mairé et Pouillé, notaires aux Sables d'Olonne.

1°) Marie GAUDIN, née à St-Hilaire-de-Talmont le 7 avril 1614, nommée par Messire Jean MESNARD, et Dame Jeanne REMAUD.

2°) Jacques GAUDIN, né aux Sables d'Olonne le 25 juillet 1615.

3°) Simon GAUDIN, qui suit.

4°) René GAUDIN, sieur de la Revoire, avocat du Roi, né aux Sables d'Olonne le 18 mars 1620.

Le Sieur de La Revoire n'est peut-être pas René ci-dessus, mais peut-être autre René GAUDIN, né aux

Sables d'Olonne le 1er avril 1613, fils de Pierre GAUDIN et de Mathée AUDUBON (voir Branche de la Fonsausse). Que ce soit l'un ou l'autre, nous ne connaissons pas le nom de son épouse, mais nous pensons qu'il eut pour enfants :

1a) François GAUDIN, sieur des Places, avocat en Parlement, sénéchal de St-Gilles et de Riez ; il épousa d'abord Marie ROBERT ; puis aux Sables d'Olonne le 12 avril 1690, Hélène LE BLANC, y née le 9 octobre 1667, fille de René LE BLANC, sieur de la Loustière et la Bourie, et de Catherine MOYSEAU.

2a) Marie Catherine GAUDIN, née du second mariage à Croix-de-Vie le 22 octobre 1692 ; elle avait épousé aux Sables d'Olonne le 18 novembre 1710, Aimé Laurent DUPLEIX, sénéchal des Sables d'Olonne, fils de René DUPLEIX et de Louise LAURENT.

1b) Nicolas GAUDIN, sieur des Baraillères, marié à Marie COUGNAUD.

1c) Marie GAUDIN, mariée à Jacques FRICONNEAU.

5°) Catherine GAUDIN, mariée à Antoine PIGEON, sieur de la Michelière, dont au moins :

1a) Antoine PIGEON, né aux Sables d'Olonne le 22 septembre 1635.

1b) Magdeleine PIGEON, née aux Sables d'Olonne le 12 août 1637, nommée par Me Jacques GAUDIN et Dame Magdeleine BARON.

6°) René GAUDIN, paroissien de St-Hilaire-de-Talmont ; il épousa aux Sables d'Olonne le 14 juillet 1642, Marie MAIGREAU ; mariage en présence de Me Jacques GAUDIN, frère, Antoine PIGEON, beau-frère et Marie VEILLON, tante.

3. Simon GAUDIN, sieur de la Madeleine, baptisé aux Sables d'Olonne le 25 janvier 1613 ; il épousa par contrat du 18 décembre 1640 passé chez Biroin et Richard, notaires aux Sables, et aux Sables d'Olonne le 18 juin 1641, Louise HUGUET, fille de Gilles HUGUET et de Marie DÉAU, dont :

1°) Simon GAUDIN, qui suit.

2°) Michel GAUDIN, vivant aux Sables d'Olonne en 1660.

4. Simon GAUDIN, bourgeois, né aux Sables d'Olonne le 27 février 1643 ; il épousa par contrat du 30 septembre 1663 passé chez Coudreau et Girard, notaires aux Sables, sa cousine germaine (?), Catherine POMERAY, fille de Vincent POMERAY, sieur de la Barboire, et de Marie PÉROTEAU, avec dispense de parenté obtenue en cour de Rome le 17 septembre 1663. Ils habitaient près de St-Hilaire-de-Talmont et eurent pour enfants :

1°) Marie Catherine GAUDIN, née aux Sables d'Olonne le 1er mars 1665, nommée par Jacques de GABORIT, écuyer, et Dlle Elisabeth CLEMENCEAU.

2°) Louise GAUDIN, née aux Sables d'Olonne le 12 août 1666.

3°) Anne Louise GAUDIN, qui épousa par contrat du 1er juillet 1705 passé chez David et Guéneau, notaires, et religieusement aux Sables le 8 suivant, François COSSON, sieur de la Gestière, veuf de Anne PASTEAU, huissier royal et procureur aux Sables.

De sa première épouse, il avait eu au moins une fille, Marie COSSON, qui épousa aux Sables d'Olonne le 12 janvier 1723, Joseph GAUDIN, chirurgien à la Gendronnière du Girouard.

4°) Catherine GAUDIN, née aux Sables d'Olonne le 13 mars 1668, nommée par Jean DEAU, sieur de la Taillée, docteur en médecine, et Marie CLEMENCEAU ; elle épousa aux Sables d'Olonne le 20 novembre 1696 Mathieu GIRAUDIN, avocat en Parlement, procureur du Roi en l'amirauté de Poitou, sénéchal d'Orbestier ; il demeuraient à la Tignolière de St-Hilaire-de-Talmont. Il est décédé à Talmont le 7 novembre

1725.

5°) Simon GAUDIN, né aux Sables d'Olonne le 20 février 1669.

6°) Simon GAUDIN, qui suit.

7°) Marie Catherine GAUDIN, née aux Sables d'Olonne le 31 décembre 1674.

5. Simon GAUDIN, sieur de l'Oullière, né aux Sables d'Olonne le 26 mars 1670 ; il épousa par contrat du 14 février 1696 passé chez Train et Loyau, notaires à Fontenay, Marie Anne GUINTARD, fille de Jacques GUINTARD, notaire à Fontenay, et de Marie TURPAULT. Ils habitaient Chavigny, à Ste-Gemme près de Luçon, et étaient décédés avant le 25 octobre 1747, date du partage de leurs biens entre leurs enfants :

1°) Simon GAUDIN, qui suit.

2°) René GAUDIN, sieur de la Maisonneuve à Champagné-les-Marais, né en 1701 ; il épousa le 22 septembre 1728, suivant contrat passé chez Masson et Ballard, notaires à Fontenay, Marie Jeanne BRISSON, fille de Daniel BRISSON, écuyer, lieutenant du Poitou, et de Marthe LE LARGE. Il est décédé à la Levaudière de Marsais-Ste-Radegonde le 24 mars 1766, et fut inhumé le lendemain à L'Orbrie.

1a) Jean David GAUDIN, seigneur de Maisonneuve et de Boistrié à Sérigné ; il épousa le 18 septembre 1780, Elisabeth Marie DAGUIN de LA ROCHE, fille de François Laurent DAGUIN, seigneur de La Roche de Naide, et de Marie Louise BRUNET de SERS.

2a) Jean François GAUDIN, libraire à Fontenay en 1831 ; il épousa N. BEAUJEAU, fille de Jean BEAUJEAU et de Marie TERRAÇON.

1b) René Jean Baptiste GAUDIN, sieur du Bouchaud, né à Chaillé-les-Marais le 26 août 1739 ; il épousa à Paris le 14 février 1776, suivant contrat passé chez De La Fraignaie et Naud, notaires, Julie Elisabeth BLOUIN, veuve de François Salomon GIRAUDEAU, et fille de Henri Hilaire BLOUIN, écuyer, seigneur de Levaudière, et de Marguerite DRAUD ; sans postérité.

1c) Jeanne Marie GAUDIN, habitait la paroisse St-Nicolas de Fontenay.

1d) Marguerite Renée GAUDIN de LA BRISSONNERIE, qui épousa par contrat du 22 août 1768 passé chez Millouin et Landreau, notaires à Fontenay, et religieusement à L'Orbrie le même jour, Pierre Louis **FRANÇOIS du TEMPS**, fils majeur de Messire Jean François FRANÇOIS, sieur du TEMPS, ancien maire de Fontenay-le-Comte, et de Henriette DENFER. Mariage en présence de Madame Catherine Henriette DENFER, veuve du TEMPS, mère de l'époux, Antoine François, Jean Baptiste, Marianne, Marie Rose, François Marie FRANÇOIS, frères et sœurs de l'époux, Marie Jeanne BRISSON, veuve GAUDIN, mère de l'épouse, René Jean Baptiste GAUDIN, Marie Jeanne GAUDIN, frère et sœur de l'épouse, Catherine Thérèse BRISSON, tante, etc... Dont postérité FRANÇOIS du TEMPS, LELIÈVRE, FLEURY des MARAIS, NORMANDIN, DENFER...

3°) Jacques René GAUDIN, médecin à Fontenay ; il y épousa le 3 mars 1745 par contrat passé chez Fillon et Claveau, notaire, Geneviève ARNAUD, fille de Christophe ARNAUD et de Marie MESTREAU. Veuve et sans enfants, elle se remaria en 1770 à Joseph ROBIN.

4°) Louise GAUDIN, qui épousa Pierre ROBIN, de Fontenay ; elle était veuve le 4 janvier 1760.

5°) Marie Anne GAUDIN, religieuse de l'Union Chrétienne, décédée avant le 14 octobre 1749, date du partage de ses biens.

6. Simon GAUDIN, né vers 1696, décédé à Ste-Hermine le 29 janvier 1755. Demeurant au Petit Magny du Simon, puis au château de Bessay ; il épousa par contrat du 14 novembre 1723 passé chez Ferret, notaire à Ste-Hermine,

Louise Perrine Paule PRÉVEREAU, fille de Pierre PRÉVEREAU, sieur de La Thibaudière, et de Marie Renée ROUSSEAU, dont :

1°) Pierre Louis GAUDIN, sieur de La Thibaudière, demeurant à Ste-Hermine. Il épousa Marguerite CORNU, dont au moins :

1a) Pierre Louis GAUDIN, né à Ste-Hermine le 27 mars 1756.

1b) Marie Magdeleine GAUDIN, née à Ste-Hermine le 5 juin 1757. Elle épousa Laurent François TIFFEREAU, né à Ste-Radegonde-des-Noyers le 17 novembre 1744, y décédé le 13 juin 1809, fils de Nicolas TIFFEREAU et de Françoise ARSICAUD. Dont postérité.

1c) Marie Magdeleine GAUDIN, née à Ste-Hermine le 10 avril 1758.

1d) Gabriel GAUDIN, né à Ste-Hermine le 29 avril 1759.

1e) François Pierre Louis GAUDIN, né à Ste-Hermine le 5 octobre 1762.

1f) Pierre Louis Guillaume GAUDIN, né à Ste-Hermine le 10 janvier 1767.

2°) Louise GAUDIN, qui épousa avant 1788 Jean Martin BRAUD.

3°) Simon GAUDIN, qui suit.

4°) Nicolas GAUDIN, décédé avant 1788.

7. Simon GAUDIN, né vers 1728, décédé à Ste-Hermine le 1er avril 1763. Greffier de la baronnie de Ste-Hermine. Il épousa à Ste-Hermine le 19 août 1753, Marie Louise **CHEVALLEREAU**, fille de Abraham François CHEVALLEREAU, sieur de La Chevallerie, avocat en Parlement, sénéchal de la baronnie de Ste-Hermine, et de Marguerite Modeste MAINGAUD, sa seconde épouse. Mariage après dispense du 4e degré de consanguinité, en présence de Me René GAUDIN, oncle de l'épouse, René François, Jacques Charles, Pierre Guillaume et Marguerite CHEVALLEREAU, frères et sœur, Messire Abraham Laurence CHEVALLEREAU, prêtre chanoine de l'église de Luçon, aussi son frère, Me François AUBRIT, sieur du Puy Poutiers, son beau-frère, Suzanne Aimée SURGET, veuve CHEVALLEREAU, sa tante, Me Jean François CHEVALLEREAU, cousin germain.

1°) Marie Louise GAUDIN, qui suit.

2°) Julie Louise Françoise GAUDIN, née au Simon le 9 janvier 1756, décédée à Ste-Radegonde-des-Noyers le 11 août 1834. Elle y avait épousé d'abord le 22 août 1781, Pierre TIFFEREAU, né à Ste-Radegonde-des-Noyers le 20 décembre 1742, y décédé le 12 mars 1795, fermier, fils de Nicolas TIFFEREAU, et de Françoise ARSICAUD ; puis à Ste-Radegonde-des-Noyers le 20 brumaire an VII, Mathurin TIFFEREAU, cultivateur, fils de Mathurin TIFFEREAU et de Marguerite GENDRON.

1a) Marie Françoise Julie TIFFEREAU, née du premier mariage à Ste-Radegonde-des-Noyers le 29 octobre 1782, décédé à Champagné-les-Marais le 10 janvier 1832 ; elle avait épousé à Ste-Radegonde-des-Noyers le 7 mai 1805, Jacques COUSIN, propriétaire, né à Puyravault le 2 janvier 1773, décédé à Champagné-les-Marais le 2 mars 1849, fils de Pierre COUSIN et Catherine COUSIN. Dont postérité.

1b) Françoise Pélagie TIFFEREAU, née à Ste-Radegonde-des-Noyers le 14 février 1784, décédée à Chaillé-les-Marais le 22 mai 1824 ; elle avait épousé à Chaillé-les-Marais le 7 janvier 1807, Michel François GALLIOT, y né le 15 juillet 1783, y décédé le 22 septembre 1836, fils de François GALLIOT et de Marie Jeanne TIFFEREAU. Dont, entre autres :

2a) Pierre Auguste Eugène Firmin GALLIOT, médecin, né à Ste-Radegonde-des-Noyers le 18 décembre 1819, décédé à Paris le 13 octobre 1897 ; il avait épousé à Cayenne (Guyane) le 6 décembre 1864, Hélène Adélaïde SAINT-CLAIR, née vers 1824, fille de

Bernard SAINT-CLAIR et de Thémire FAVARD. Dont, entre autres :

3a) Henri Edgar Cuthbert Joseph GALLIOT, propriétaire, né à Cayenne le 21 septembre 1847 ; de sa relation avec Marie Thérèse LAUDERNET, née à Sinnamary (Guyane) le 30 juillet 1841, fille de Magdeleine LAUDERNET, il eut une fille :

4a) Ada Sylvie GALLIOT, née à Cayenne le 14 juin 1879 ; elle y épousa le 20 décembre 1898, Adolphe Léon BASSIÈRES, secrétaire de mairie, conseiller général de Guyane, né à Cayenne le 20 décembre 1871, fils de Gustave Adolphe BASSIÈRES et d'Eugénie Clarisse MICHELY, dont, entre autres :

5a) Gabrielle Emilie BASSIÈRES, née à Cayenne le 23 mars 1912 ; elle épousa Auguste Raymond Raoul DELANNON, greffier, né à Cayenne le 21 octobre 1911, y décédé le 9 août 2001, fils de Victor Raoul Eugène DELANNON, et de Louise Herminie DUCHANGE.



6a) Roland DELANNON, enseignant et homme politique, né à Cayenne le 2 décembre 1943 ; il épousa en secondes noces à Cayenne le 17 octobre 1987, **Christiane Marie TAUBIRA**, femme politique, née à Cayenne le 2 février 1952, dont postérité. Les époux DELANNON-TAUBIRA sont aujourd'hui divorcés.

8. Marie Louise GAUDIN, née à Ste-Hermine le 8 juillet 1754, y décédée le 14 mars 1786. Elle avait épousé à St-Hermand le 27 janvier 1772 Jean Félicien BERNARD MAISONNEUVE, notaire et procureur de la baronnie de Ste-Hermine, fils de René Pierre BERNARD, sieur de La Chevalleraie, et de Marie MIGNONNEAU.

1°) Simon Louis BERNARD, né à St-Hermand le 25 février 1773.

2°) Julie Françoise BERNARD, née à Ste-Hermine le 15 février 1775. Elle épousa d'abord Jacques BONNAUD, né vers 1777, décédé à Ste-Hermine le 12 mars 1813, tanneur ; puis Pierre MOGUILLET, charpentier.

3°) Jean François BERNARD, né à Ste-Hermine le 23 septembre 1776, y décédé le 12 avril 1786.

4°) Félicien BERNARD, né à Ste-Hermine le 5 décembre 1777, y décédé le 27 septembre 1779.

5°) Alexandre BERNARD, né à Ste-Hermine le 18 novembre 1781. Chapelier à Angles. Il épousa à Ste-Hermine le 2 fructidor an XII, Louise Charlotte **BIALLE**, née à Curzon le 5 mars 1785, fille de Louis BIALLE, sieur de La Coutardièrre, et de Marie Charlotte GUILLET.

Branche de La Gendronnière

Comme l'avait indiqué Beauchet-Filleau, nous avons indiqué que cette branche avait la même origine que celles de la Fonsausse et de l'Ouillère. A la suite de recherches plus approfondies (Base Roglo), notamment dans les archives des notaires, les branches de la Fonsausse et de l'Ouillère doivent être séparées.

Nous restons persuadés cependant que les branches de l'Ouillère et de la Gendronnière sont proches parentes, en raison par exemple de l'omniprésence de la famille MAIGNEAU, de la présence de la terre de l'Ouillère dans les deux branches, la fréquence du prénom « Michel » dans la branche de la Gendronnière, mais il y a aussi un Michel GAUDIN, vivant aux Sables en 1660, de la branche de l'Ouillère, et encore ce François COSSON, sieur de la Gestièrre, dont la fille d'un premier mariage se marie avec un GAUDIN de la Gendronnière... mais qui épouse en secondes noces une GAUDIN de l'Ouillère. Ce ne sont évidemment pas des preuves formelles tirées d'actes précis, mais d'une suspicion sérieuse

2. Michel GAUDIN, né vers 1580, peut-être fils de Jacques GAUDIN et de Alice MAIGNEAU. Notaire au Girouard, y demeurant au village de la Gendronnière ; il avait épousé Jehanne VIOLLEAU, sœur de Jacquette VIOLEAU qui avait épousé René DINOT, notaire. Le 7 octobre 1647, en qualité de tuteur de Jacques DINOT, son neveu, il assiste à son contrat de mariage avec Anne BASTY.

1°) Louise GAUDIN, née au Girouard le 4 avril 1607, nommée par Messire Pierre PAZIOT, prêtre, curé du Girouard, et Louise VIOLLEAU.

2°) Louis GAUDIN, qui suit.

3°) Perrine GAUDIN, née au Girouard le 23 février 1611, nommée par Me René VIOLLEAU et Perrine DELAUNOYS (signatures : De L'Espinay et Jehanne MAIGNEAU) ; mariée à Louis PELLETIER, bourgeois.

4°) Jehanne GAUDIN, née au Girouard le 3 mai 1614, nommée par Me Jehan BOUTIN, écuyer, sieur de l'Espinay, et Marguerite ROBIN ; mariée à Michel BUET. Dont postérité BOUET, GUÉRINEAU, JOUSSEMET...

5°) Généreux GAUDIN, né au Girouard le 15 juillet 1619, nommé par Haut et Puissant Seigneur Claude ROBERT, seigneur de Chaon, et Marie AUDIN.

6°) Marguerite GAUDIN, née au Girouard le 27 août 1623, nommée par François ROBIN et Jacquette AUJARD.

7°) Michel GAUDIN, marchand, marié à Léonor GAUTIER, dont au moins :

1a) Jacques GAUDIN, qui épousa d'abord au Girouard le 13 novembre 1680, le même jour que sa sœur Jacquette, Françoise VRIGNON, née vers 1653, décédée au Girouard le 24 juillet 169 ; mariage en présence notamment de Me Louis GAUDIN et Me Michel GAUDIN ; puis au Girouard le 29 janvier 1693, Catherine POULAILLEAU.

2a) Catherine GAUDIN, née au Girouard le 5 octobre 1681, nommée par Charles VILLENOT et Catherine BROCHARD.

2b) Marie GAUDIN, née au Girouard le 29 octobre 1682, nommée par Joseph GOURBEIL et Françoise GAUDIN.

2c) Jacques GAUDIN, né au Girouard le 5 janvier 1689, nommé par Jacques POULAILLEAU et Marie PARÈRE.

1b) Marie GAUDIN, baptisée au Girouard le 2 octobre 1652, nommée par René et Marie GIRARD.

1c) Jacquette GAUDIN, baptisée au Girouard le 7 janvier 1655, nommée par Messire Simon ROBIN, prêtre, curé du Girouard, et Pauline BOUCQUET ; elle épousa au Girouard le 13 novembre 1680, Jacques VRIGNON.

8°) Pierre GAUDIN, prêtre, chapelain du Gué-Ste-Flaive où il est décédé le 21 avril 1684, âgé d'environ 73 ans.

3. Louis GAUDIN, né au Girouard le 2 juillet 1609, nommé par Me Louis PROUTEAU et Dame Renée ROUSSEAU, y décédé le 6 mars 1687. Notaire au Girouard, demeurant à la Gendronnière ; il épousa Catherine BRUNIER, dont :

1°) Michel GAUDIN, qui suit.

2°) Aimée GAUDIN, née au Girouard le 12 mars 1644, nommée par Me Michel GAUDIN et Dlle Aimée ROBERT. Elle épousa Jean BROCHARD, dont au moins :

1a) Louise BROCHARD, qui épousa au Girouard le 7 février 1701, Pierre GOURBEIL, fils de Gilles GOURBEIL.

1b) Jean BROCHARD, né au Girouard le 9 octobre 1668, nommé par Me Jean PELLETIER et Dame Julienne GAUDIN.

1c) Catherine BROCHARD, qui épousa au Girouard le 9 juillet 1691, Mathurin COURCIER, de Notre Dame d'Olonne, fils de Jacques COURCIER et de Françoise DEBRET.

1d) Perrine BROCHARD, née au Girouard le 17 février 1671.

1e) Aimée BROCHARD, née vers 1672 ; elle épousa au Girouard le 11 mai 1693, Pierre MASSON, né vers 1670.

1f) Renée BROCHARD, née au Girouard le 26 décembre 1682.

3°) Michel GAUDIN, qui suit.

4°) Madeleine GAUDIN, née au Girouard le 16 juillet 1646, nommée par Messire Nicolas PROUTEAU, prêtre, curé du Girouard, et Dame Jacqueline MASSON, dame de Chaon ; elle y épousa le 1er juin 1688, Charles **BUCHET**, né à Aubigny le 15 février 1653, y décédé le 28 février 1738, fils de Jean Simon BUCHET et de Laurence **FRAPPIER**.

5°) Julienne GAUDIN, née au Girouard le 3 octobre 1652, nommée par Haut et Puissant Messire Daniel Henry de SALLO, et Dame Julienne LE PETIT, dame de Chaon, y décédée le 9 mars 1694 ; elle y avait épousé le 20 février 1675, Mathurin PROUSTEAU, négociant à la Bénasterie du Girouard, fils de Louis PROUSTEAU, marchand, et de Jeanne GAILLARD. Mariage en présence de Me Jacques VEILLON, sieur de Beauregard, Mathurin PROUTEAU, Nicolas BOURASSEAU, Me Gabriel GAUDIN, notaire et procureur de Ste-Flaive, Me Jacques GILLAIZEAU, maître apothicaire, Me Joseph Dominique FRAPPIER, sieur du Fief.

1a) Renée PROUTEAU, née au Girouard le 15 juin 1676 ; elle y épousa le 16 septembre 1699, René PINEAU, né vers 1674, fils du Sieur PINEAU et de Gabrielle MAIGNEAU. Mariage en présence de Me Simon PINAUD, frère de l'époux, Me André JOUNEAU, son cousin germain, Me Mathurin PROUTEAU, père de l'épouse, Me Nicolas PROUTEAU, son frère, et Me Daniel **FRAPPIER**, son oncle.

1b) Catherine PROUSTEAU, née au Girouard le 15 décembre 1677 ; elle épousa à La Boissière-des-Landes le 18 novembre 1704, André **BUCHET**, y né le 11 août 1680, fils de Jean BUCHET et de Catherine BABINOT, dont postérité. Voir Famille BUCHET.

1c) Marie PROUSTEAU, née au Girouard le 11 avril 1682 ; elle y épousa le 4 août 1721 Maître Etienne DISSON, fils de Me Etienne DISSON et de Marie LODRE.

1d) Marie PROUTEAU, née au Girouard le 6 octobre 1688.

1e) Jeanne PROUTEAU, née au Girouard le 25 novembre 1690.

1f) Pierre PROUTEAU, né au Girouard le 6 mars 1694.

4. Michel GAUDIN, né au Girouard le 28 octobre 1640, nommé par Haut et Puissant Messire Joseph ROBERT, chevalier de Malte, et Dlle Jacqueline ROBERT, dame de Beaupuy, y décédé le 3 février 1713, notaire de la baronnie de Ste-Flaive, demeurant à la Gendronnière ; il avait épousé d'abord au Girouard le 20 février 1675, Michèle GRELET, née vers 1647, décédée au Girouard le 9 mars 1693.

1°) Jacques GAUDIN, né au Girouard le 27 avril 1676, nommé par Messire Jacques GRELET, prêtre, et Dlle Michelle SUSSET de VALLOIS, épouse de Noble Homme MIRAILLET ; il y épousa le 10 février 1699, Louise GALLAND.

2°) Gabriel GAUDIN, auteur de la [Branche de La Chancellière](#).

3°) Louis GAUDIN, né au Girouard le 4 mars 1681, nommé par Me Jean JOSLAIN, notaire de St-Georges-de-Pointindoux et Dame Jacquette BOUCQUET. Prêtre, curé de Grosbreuil.

4°) Renée Michelle GAUDIN, née au Girouard le 6 avril 1683, nommée par Messire René BAUDOUIN, chevalier, sgr de la Lière, et Dame Françoise GOURON ; elle y épousa le 3 novembre 1716, Jacques GILLARDEAU, maître apothicaire. Dont postérité GILLARDEAU, MAROILLEAU, LANDOIS, MEUSNIER...

5°) Pierre GAUDIN, né au Girouard le 3 septembre 1684.

6°) Michel GAUDIN, sieur de l'Oulière, dit le Jeune, né au Girouard le 15 novembre 1685, nommé par Me Julien TUREAU et Dame Agathe BOUCQUET ; procureur fiscal de La Mothe-Achard ; il épousa par contrat du 19 avril 1716, Marie Anne DUPUY, fille de Jean DUPUY, conseiller du Roi et garde scel en l'élection des Sables, et Louise BOUHET.

1a) Louise GAUDIN, qui épousa à Angles le 30 mai 1741 René Germanic GAZEAU, sieur de la Bretonnière, décédé aux Sables d'Olonne le 20 février 1781, âgé de 76 ans, sans postérité, fils de René GAZEAU, sieur de la Bretonnière, fermier du duc de Boutteville, et de Anne PLUMAUGAT. Il assista en qualité de beau-frère au mariage de Louis GAUDIN, sieur de la Rochette.

1b) Marie Anne GAUDIN, née vers 1721, décédée à Brétignolles-sur-Mer le 12 janvier 1755 ; elle avait épousé aux Sables d'Olonne le 14 février 1747, après contrat passé la veille chez Bréchar, notaire, Jean Marie **NOBIRON**, notaire à La Garnache puis armateur aux Sables et conseiller du Roi, élu en l'élection des Sables, né vers 1719, décédé à Brétignolles le 28 février 1785, veuf de Françoise RAINGEARD, et fils de Jean NOBIRON, notaire, et de Marie Catherine MOSNERON. Dont postérité **HALGAN**, PINCZON du SEL des MONTS, MAGNIER de MAISONNEUVE, DEBAT, de MALHERBE, de LAVENNE de LA MONTOISE, LEBRUN, de L'ESTANG du RUSQUEC, MAGON de LA VILLEHUCHET, NAUDIN, FAUCHE, NIEVERT, GUILLET de LA BROUSSE, DUMOULIN de PAILLART, LE COUR GRANDMAISON, BOUTRY, COLINS, RENEAUME, SIOC'HAN de KERSABIEC, DE ROYER DUPRÉ, CYR de LAFOND, O'DELANT, LIBAULT de LA CHAVESNERIE, COLLIN de LA BELLIERE, FLEURY, des JARS de KERANROUË, **de BUOR de VILLENEUVE**, DUBOIS de LA PATELLIERE, O'DELANT, d'AVOUT d'AUERSTAËDT, **MOSNERON-DUPIN...** **Se reporter à la Généalogie NOBIRON sur ce site.**

1c) Louis Michel GAUDIN, sieur de la Rochette, garde du prince de Conti, marié à La Garnache le 4 février 1755 à Marie Angélique GABORIT, qui était veuve en 1766, fille de René GABORIT, sieur du Retaillon, notaire et procureur du marquisat de La Garnache, et de Renée Angélique SAUVY. Le 7 juin 1762, il était demandeur en exécution d'un acte de bail à rente contre Louise DORION, veuve de **Jean GAUDIN, sieur de l'Espine** (Beauchet-Filleau), de la Branche de La Fonsausse. Ils eurent au moins un fils :

2a) René Michel GAUDIN, né vers 1758, inhumé aux Sables d'Olonne le 7 juin 1783.

7°) Gillette GAUDIN, née au Girouard le 15 décembre 1687 ; elle y épousa le 20 juillet 1716, Etienne COSSON, visiteur des vaisseaux du Roi puis huissier aux Sables d'Olonne.

8°) Joseph GAUDIN, qui suit.

9°) Madeleine GAUDIN, née au Girouard le 18 décembre 1691. Elle épousa à Rosnay le 26 janvier 1717, François Etienne BIGNONNEAU, né vers 1692, décédé à la Maillerie du Champ-Saint-Père le 2 janvier 1761, notaire et procureur, fils de Paul BIGNONNEAU, marchand à Rosnay, et de Marie LANDREAU. Devenu veuf, il se remaria le 30 septembre 1738 à Marguerite Rose ROUSSEAU, veuve de Jean François BIRET.

5. Joseph GAUDIN, né au Girouard le 26 avril 1690, y décédé, à La Gendronnière, le 3 avril 1728. Chirurgien à St-Martin-de-Brem ; il épousa par contrat du 12 janvier 1723 passé chez Chauviteau, notaire aux Sables, Marie COSSON, née vers 1690, décédée à la Gendronnière du Girouard le 4 avril 1728, fille de François COSSON, huissier audienier, et Jeanne PASTEAU.

1°) Joseph François GAUDIN, qui suit.

2°) Marie GAUDIN, née au Girouard le 29 décembre 1725, nommée par Me Michel GAUDIN, procureur fiscal de La Mothe-Achard, et Dlle Marie FRAPPIER.

3°) Angélique Bénigne GAUDIN, née au Girouard le 28 mars 1728.

6. Joseph François GAUDIN, né au Girouard le 20 mai 1724, décédé à St-Martin-de-Brem le 7 février 1782. Licencié ès-lois ; il avait à St-Hilaire-de-Rié le 4 avril 1758, Marie Marguerite CORDON, fille de François Gabriel CORDON, chirurgien, et Marie Marguerite TARDY, dont au moins :

1°) Marie Marguerite Josephine GAUDIN, née à St-Martin-de-Brem le 6 juillet 1759, y décédée le 31 décembre 1819. Elle avait épousé à St-Martin-de-Brem le 20 fructidor an IV, Louis NICOLLEAU, notaire public, maire de la commune, né à Brétignolles le 19 novembre 1746, veuf de Pélagie GIRAUDEAU et fils de Louis Modeste NICOLLEAU, chirurgien, et de Marie Anne GOBIN. Il est décédé à St-Martin-de-Brem le 16 août 1807.

2°) Joseph François GAUDIN, né à St-Martin-de-Brem le 21 juillet 1760, y décédé le 20 septembre suivant.

3°) Joseph Jean Henri GAUDIN, qui suit.

4°) Pierre Jean Baptiste GAUDIN, né à St-Martin-de-Brem le 1er juin 1765, y décédé le 21 septembre 1771.

5°) Benoît GAUDIN, né à St-Martin-de-Brem le 1er juillet 1766. Prêtre, vicaire de St-Jean-de-Monts lors du mariage de son frère Joseph Jean Henri.

6°) Joseph François GAUDIN, né à St-Martin-de-Brem le 20 février 1769.

7°) Françoise Gabrielle GAUDIN, née à St-Martin-de-Brem le 6 décembre 1771, y décédée le 19 décembre 1822. Elle avait épousé à St-Martin-de-Brem le 22 avril 1794, François Xavier GENET, né à

Lunéville (Lorraine), chef d'état-major, adjoint au général de la Loire Inférieure.

8°) Julie Marguerite GAUDIN, née à St-Martin-de-Brem le 1er juin 1773.

7. Joseph Jean Henri GAUDIN, né à St-Martin-de-Brem le 23 octobre 1763, y décédé le 28 juillet 1821. Licencié ès-lois. Il avait épousé à St-Gilles le 19 octobre 1790, Elisabeth Geneviève GOUPILLEAU, née à St-Gilles le 28 octobre 1759, décédée à St-Martin-de-Brem le 22 septembre 1822, fille de Louis Marie GOUPILLEAU, bourgeois, et de Catherine ABRAHAM. Mariage en présence de Messire Benoît GAUDIN, vicaire de St-Jean-de-Monts, frère de l'époux, Marie Marguerite Joséphine GAUDIN, sa sœur, Pierre Gabriel RAIMBERT, notaire à Vairé, oncle d'alliance, Samuel CORDON, cousin germain, Isaac Pierre Charles Joseph GOUPILLEAU, frère de l'épouse, Louis Charles Aimé Joseph MUSSET, notaire royal à Montaigu, beau-frère, Henry GRATTON, capitaine de navire, cousin au 3e degré.

1°) Joseph Henri Louis GAUDIN, qui suit.

2°) René Prudent GAUDIN, baptisé clandestinement au Bourg-sous-la-Roche le 20 octobre 1794, né le 23 septembre précédent au Poiré-sur-Vie où ses parents se sont réfugiés « à cause de la persécution ».

3°) Henriette Victoire GAUDIN, née à St-Martin-de-Brem le 12 vendémiaire an XII (5 octobre 1803).

8. Joseph Henri Louis GAUDIN, né à St-Gilles-sur-Vie le 2 décembre 1792, percepteur à Landevieille. Il épousa aux Sables d'Olonne le 3 juin 1818, Batilde Anastasie GIRAUDIN, née à Landevieille le 11 pluviôse an V (30 janvier 1797), fille de Pierre Louis Marie Joseph GIRAUDIN, notaire, décédé à Landevieille le 19 juin 1812 et de Françoise Laurence GILLARDEAU, décédée à Landevieille le 5 ventôse an XII (25 février 1804). En présence de Jean Baptiste Jacques René Joseph SOUROUILLE de LA CAILLETIÈRE, procureur du Roi à St-Gilles, Jean Baptiste Charles SOUROUILLE de LA CAILLETIÈRE, avocat, parents de l'époux, Charles Augustin ROUILLÉ, propriétaire, cousin germain de l'épouse, Etienne ROY, pharmacien, aussi cousin germain de l'épouse par alliance

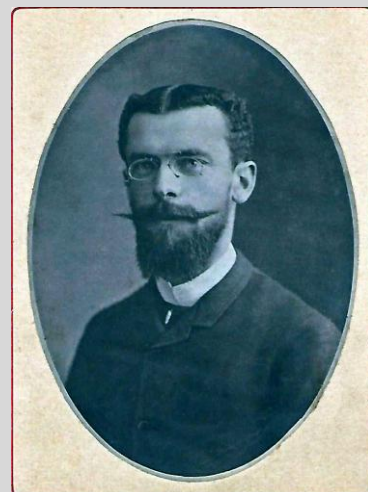
1°) Joseph Pierre Eugène GAUDIN, qui suit.

2°) Achille Marie GAUDIN, né à St-Martin-de-Brem le 6 juin 1828, décédé aux Sables d'Olonne le 14 mai 1896. Il avait épousé à Martinet le 7 février 1854, Marie Caroline HIMÈNE de FONTEVAUX, y née le 28 mars 1833, décédée aux Sables d'Olonne le 16 janvier 1911, fille de Pierre Thomas HIMÈNE de FONTEVAUX et de Victoire Françoise Henriette PELLETIER.

1a) Alfred Achille Marie GAUDIN, né à Martinet le 11 novembre 1854, notaire à Basse-Goulaine (44) où il est décédé le 8 août 1888 ; il avait épousé à Legé (44), Marie Alexandrine Antoinette ROLLAND, née à Grand'Landes (85) le 31 octobre 1858, fille de Jean Marie Anne Alexandre ROLLAND - lui-même fils de Jean-Michel ROLLAND, capitaine au long cours, et de Marie Anne MERLET du PATY - et de Marie Françoise Julienne DUPUY- elle-même fille de François Paul DUPUY et de Françoise Adèle NICOLLON des ABBAYES, dont :

2a) Alfred Marie Julien GAUDIN, né à Basse-Goulaine le 6 janvier 1886.

2b) Gabriel Marie Raymond GAUDIN, né à Basse-Goulaine le 16 juin 1887, décédé à Lorient le 24 mars



1969 ; il avait épousé à Vannes (56) le 19 juin 1911, Anne GAPAILLARD (photo), née à Lorient le 19 novembre 1889, y décédée le 28 mai 1981, fille de Charles Jean Marie GAPAILLARD, horloger, et Marie Françoise LE FUR.

3a) Raymond Gabriel GAUDIN, qui épousa Marie Anne PINON, fille de Louis Marcel Léon PINON et Marguerite Juliette GISORS, dont :

4a) Marie Marguerite GAUDIN, qui épousa André HOMMAIS.

4b) Yves Noël Gabriel GAUDIN, qui épousa d'abord Marie Germaine Jeanne GÉRARD, fille de Gaston Lucien GÉRARD et Françoise Marguerite Marie SAUSSAYE ; puis Marie Françoise LUCAZEAU ; et enfin Béatrice LAMOINE ; dont :

5a) Loïc Mark GAUDIN, né du premier mariage, qui épousa Déborah marie Pierre BIACHE, dont :

6a) Thomas GAUDIN

6b) Léo GAUDIN

5b) Anne Soizic GAUDIN, qui épousa Matthew James JAMBOR.

5c) Aurore GAUDIN, née du second mariage.

4c) Marie Thérèse GAUDIN, qui épousa d'abord Daniel LEBEDEL ; puis Joël LEBEAU.

4d) Michel GAUDIN, qui épousa France Rose Louise GORDE, dont :

5a) Annaïck GAUDIN, qui épousa Murray Samuel MACKAY.

5b) Jean Pierre Raymond GAUDIN, qui épousa Jenny BOVE, dont :

6a) Eliot GAUDIN

6b) Sophie GAUDIN

6c) Pierre GAUDIN

4e) Françoise GAUDIN

4f) François GAUDIN

4g) Marie Noëlle GAUDIN, qui épousa Olivier Michel TIPHAIGNE.

1b) Victoire Batilde Marie Zénobie GAUDIN, née à Martinet le 16 décembre 1855, décédée en 1931. Elle avait épousé à St-Martin-de-Brem le 29 août 1881, Marie Alexandre Albert **MARTIN**, né à St-Hilaire-de-Talmont le 1er juin 1850, décédé à Luçon le 10 juillet 1895, fils de Victor Alexandre MARTIN et de Clémentine Laure AYMONT. Dont postérité (Voir Famille MARTIN).

1c) Raymond Marie Aristide GAUDIN, né à St-Martin-de-Brem le 13 octobre 1858, notaire à Mareuil-sur-Lay, puis propriétaire à Locoal-Mandon (Morbihan) lors du décès de son père, **décédé à Mareuil-sur-Lay le 6 janvier 1886.**

1d) Maxime Auguste Marie GAUDIN, avoué, puis avocat à Vannes, né à St-Martin-de-Brem le 3 février 1861, **décédé à Nantes le 16 juin 1887** ; il épousa en 1889, Gabrielle PELLETIER, fille de Louis PELLETIER et de Charlotte MABILLE, et petite-fille de Philippe PELLETIER et de Louise Marie Rosalie **DORION.**

2a) Pierre GAUDIN, avocat au Conseil d'Etat et à la Cour de cassation, **maire de St-Martin-de-Brem** ; il épousa en 1921, Antoinette FREMOY.

3a) Robert GAUDIN, marié en 1967 à Louissette BRAUD.

1e) Marie Caroline Victorine GAUDIN, née à St-Martin-de-Brem le 10 septembre 1863, décédée à La Roche-sur-Yon le 14 août 1919. Elle avait épousé à St-Martin-de-Brem le 7 octobre 1890, Léon Jean Raymond **GOUPILLEAU**, né à La Limouzinière le 24 juin 1856, décédé à La Roche-sur-Yon le 14 juillet 1902, fils de Marie Félix Edouard GOUPILLEAU, et de Léontine Angéline **GAUVREAU**. Dont postérité GOUPILLEAU, LAUNAY, SOUBEYRAN...

1f) Achille Joseph GAUDIN, avocat aux Sables d'Olonne, puis magistrat en Indochine, président de la Cour d'appel de Saïgon, né à St-Martin-de-Brem le 9 juillet 1866, décédé en 1945. Il avait épousé d'abord au Chesnay (78) le 23 novembre 1897, Marie Zoé Christine EMY, née à Paris le 10 janvier 1874, décédée aux Sables d'Olonne le 22 mars 1909, fille de Charles Albert EMY et de Marie Sébastienne MILLAULT ; puis à Paris le 24 septembre 1912, Marie Amélie Alice LAVALETTE, née à St-Sornin-Leulac (87) le 12 novembre 1870, décédée en Indochine en 1919, fille de Pierre LAVALETTE et de Joséphine Elisabeth Stéphanie DECK.

2a) Jacques Charles Marie François GAUDIN, employé de banque (1924), né aux Sables d'Olonne le 30 novembre 1898, décédé à Johannesburg (Afrique du Sud) le 13 mars 1989. Il avait épousé à Paris le 2 septembre 1924, Henriette Armande Jeanne LUCAS, née au Havre le 7 septembre 1903, fille de Henri François LUCAS et de Jeanne GILLOT.

3a) Josette GAUDIN, née en 1926 ; elle épousa à Johannesburg le 8 octobre 1960, Robert GRIFFITHS.

2b) André Achille Marie Constant GAUDIN, avocat puis artiste lyrique, né aux Sables d'Olonne le 28 mars 1902, décédé à Paris le 11 décembre 1986 ; il y avait épousé le 21 août 1925, **Catherine Mathilde Cunégonde CASADESUS**, violoniste, née à Paris le 2 octobre 1902, décédée le 10 octobre 1985, fille de Henri Gustave CASADESUS, compositeur et chef d'orchestre, et de Renée DELLERBA, violoniste soliste.



Après ses études à l'Institution Richelieu de Luçon, André GAUDIN passa sa licence en droit, et s'inscrivit, en qualité d'avocat, au barreau de Paris. A l'issue d'un concours, il entra au Conservatoire de musique de Paris d'où il sortit en 1927 avec un Premier prix de chant. Engagé immédiatement à l'Opéra Comique, on le retrouva dans tous les rôles du répertoire. Sa carrière internationale de baryton se poursuivit dans les plus grandes salles, notamment au Colon de Buenos-Aires, au Théâtre de la Monnaie à Bruxelles et à Covent Garden à Londres, pour le couronnement de la Reine. Puis il céda aux appels de l'opérette où il triompha également. Son épouse appartenait à la célèbre famille de musiciens.

3a) Jacqueline GAUDIN, violoniste, née le 25 juin 1926 ; elle épousa le 6 juillet 1957, Guy LORQUET, dont postérité.

3b) Béatrice GAUDIN, née le 7 octobre 1927.

3c) Daniel GAUDIN, né le 5 juin 1929, régisseur de théâtre. Dont postérité.

3d) Michel GAUDIN

3e) Jean-Christophe GAUDIN, pianiste, professeur au Conservatoire de Tours,

né à Paris le 23 février 1933 ; il épousa Anne-Marie FAURE, pianiste, née à Tours le 18 septembre 1937, fille de Georges FAURE et de Marie GIBOUREAU. Dont postérité.

3f) Marie-Christine GAUDIN, violoniste à l'Opéra de Bordeaux, née le 7 décembre 1934 ; elle épousa d'abord N. ESCAVI ; puis Pierre ALLEMAND ; et enfin Joseph HERICOVITZ. Dont postérité.

3g) Marcel GAUDIN, acteur et chanteur (baryton-basse) sous le nom de Maxime CASA, né le 14 janvier 1936 ; il épousa Colette FRAYSSE, dont postérité.

3h) Florent GAUDIN, né le 6 mars 1939.

2c) Cécile GAUDIN, né le 24 mars 1907.

2d) Paul GAUDIN, né en 1909, marié à une Dlle TAILLEMITE, dont postérité.

2e) Jean GAUDIN, né du second mariage en 1915.

1f) Marie Marguerite Vitaline GAUDIN, née à St-Martin-de-Brem le 1er septembre 1869. Elle épousa Constant **MEUSNIER**, fils de Jacques Benjamin Constant MEUSNIER, avoué à Niort, et de Anne Osmane Coralie LANDOIS. Dont postérité.

1g) Marie Georges Lin GAUDIN, magistrat en Indochine, né à St-Martin-de-Brem le 23 février 1877, inhumé en Indochine ; il avait épousé à Tourane (Indochine) le 13 février 1914, Marie Amélie Gabrielle PLANTIE.

2a) Emile GAUDIN, né d'une première relation de son père.

2b) Geneviève GAUDIN, née de son mariage comme les suivants.

2c) Françoise GAUDIN

2d) René GAUDIN

2e) Thérèse GAUDIN

9. Joseph Pierre Eugène GAUDIN, né à Landevieille le 14 avril 1819, décédé aux Sables d'Olonne le 5 octobre 1889 ; il avait épousé à La Chapelle-Palluau le 31 août 1847, Céline Louise ESNARD, y née le 26 janvier 1814, fille de Jacques Pierre Amant ESNARD, maire de La Chapelle-Palluau, et de Marie BOURDIN. Dont au moins :

1°) Georges GAUDIN, docteur en médecine, né à La Chapelle-Palluau le 30 janvier 1849, décédé aux Sables d'Olonne en 1926 ; il avait épousé à Pont-de-Ruan (37) le 20 juin 1882, Jeanne Julie GENET, née en 1861, fille de Jean Martin GENET, propriétaire.

1a) Roger Jean Georges GAUDIN, né aux Sables d'Olonne, rue du Palais, le 4 février 1884 ; il épousa à Nantes le 3 février 1921, Clotilde Henriette Lucie Maria **BOURGEOIS**, née à Talmont le 25 juin 1894, y décédée le 11 juin 1981, fille de Georges Antoine Joseph BOURGEOIS, compositeur, et de Marie Jeanne Zélanie Victorine Clotilde MICHAUD.

2a) François GAUDIN

2b) Jeanine GAUDIN

1b) Henri GAUDIN, né aux Sables d'Olonne (1894-1928).

2°) Joseph Gaspard GAUDIN, qui suit.

3°) Léon GAUDIN, né à La Chapelle-Palluau le 14 février 1854.

4°) Léon Marie GAUDIN, né à La Chapelle-Palluau le 7 mars 1855.

10. Joseph Gaspard GAUDIN, né à La Chapelle-Palluau le 6 juillet 1851. Il épousa à Palluau le 25 septembre 1877, Marie Marthe Emilie **DAVY des NAUROIS**, y née le 9 avril 1859, décédée le 2 mars 1943, fille de David Louis DAVY des NAUROIS et de Anne Charlotte MARCHAIS. Dont au moins :

- 1°) Philbert Marie Joseph GAUDIN, qui suit.
- 2°) Louis Marie Charles GAUDIN, né à Palluau le 16 novembre 1879.
- 3°) André Jean Joseph GAUDIN, né à Palluau le 10 juillet 1884.

11. Philbert Marie Joseph GAUDIN, né à Palluau le 8 décembre 1878 ; il épousa à Moutiers-les-Mauxfaits le 8 février 1922, Joséphine Marie **DUCHaine**, née à Poitiers le 27 février 1892, fille de Charles Henri Marie DUCHAINE, maire de Moutiers-les-Mauxfaits, et de Marie Thérèse AUDIGÉ.

- 1°) Michel GAUDIN, qui suit.
- 2°) Henri GAUDIN, né à la Cantaudière de Moutiers-les-Mauxfaits le 31 juillet 1924. Marié à Jeannine CHAUVIN.

12. Michel GAUDIN, né à la Cantaudière de Moutiers-les-Mauxfaits le 1er janvier 1923. Il épousa Annie LECOMTE, dont il eut quatre enfants :

- 1°) Philippe GAUDIN, né à Angers le 27 février 1944. Il épousa Françoise NAIL.
 - 1a) Anne GAUDIN, née en 1968.
 - 1b) Hélène GAUDIN, née en 1972.
 - 1c) Cécile GAUDIN, née en 1981.
- 2°) Béatrice GAUDIN, née à Angers le 6 août 1948 ; elle épousa Guy de FRANQUEVILLE, dont :
 - 1a) Régis de FRANQUEVILLE, né en 1974.
 - 1b) Xavier de FRANQUEVILLE, né en 1976.
 - 1c) Thibault de FRANQUEVILLE, né en 1980.
- 3°) Marie-Odile GAUDIN, née à Angers le 23 avril 1955 ; elle épousa Jean-Marie BRISEMONTIER, dont :
 - 1a) Arnaud BRISEMONTIER, né en 1981.
 - 1b) David BRISEMONTIER, né en 1983.
 - 1c) Damien BRISEMONTIER, né en 1990.
- 4°) Pascal GAUDIN, né à Angers le 24 juillet 1958. Père d'un enfant :
 - 1a) Pierre GAUDIN, né en 1999.

Branche de La Chancellière

5. Gabriel GAUDIN, sieur de la Chancellière, né vers 1679, décédé à la Gendronnière du Girouard le 16 mars 1741, fils de Michel GAUDIN et de Michelle GRELET ; notaire et procureur de la baronnie de Ste-Flaive ; il avait épousé d'abord à Ste-Flaive-des-Loups le 30 juin 1706, Catherine MAIGNEAU, fille de Jean MAIGNEAU, sieur de la Sorlière, procureur fiscal de Ste-Flaive, et de Modeste Anne CHAUCHET ; puis Marie **FRAPPIER**, décédée à La Roche-sur-Yon le 13 avril 1748, probablement fille de Me Léon FRAPPIER, sieur du Landreau, et de Suzanne HERBERT ; elle était veuve en premières noces de Jacques Henry BRETIN, greffier de Moutiers-les-Mauxfaits et de Poiroux.

1°) Charlotte Marie GAUDIN, née au Girouard le 13 novembre 1712.

2°) Gabriel Michel GAUDIN, né au Girouard le 25 décembre 1715, licencié es-lois, décédé à la Gendronnière le 16 octobre 1747, âgé de 31 ans.

3°) Marie Anne Catherine GAUDIN, née au Girouard le 23 février 1720, y décédée le 5 décembre 1752. Elle avait épousé au Girouard le 23 février 1745, Gilles **MOURAIN**, sieur de Lémonière, notaire de La Mothe-Achard, fils de Pierre MOURAIN, sieur des Bégauldières, et de Catherine NICOLEAU. Devenu veuf, son mari se remaria le 26 novembre 1754 à Renée Thérèse **ROUILLÉ**, veuve de Charles **de GYVÈS**, et fille de de André **ROUILLÉ**, sieur des Jonchères, et de Anne **FRAPPIER**. Gilles MOURAIN et Marie Anne Catherine GAUDIN furent les grands-parents de Marie Louise MOURAIN, mariée à Pierre Augustin Léon **FRAPPIER**. Dont postérité **MOURAIN**, RAUTURIER, **DAMOUR**, POLIGONE, REMY, LEBREDONCHEL, de PREMORÉL, GRANDRY, GROLLEAU, LE BRUSQ, LEVESQUE du ROSTU, PETIT, FORTUN, DUPLESSIS, BRETIN, BALLANDRAS, MOGAVERO, GIRAUD, BEDOIS, JAGUENEAU...

4°) François GAUDIN, né au Girouard le 23 novembre 1722, praticien, décédé à la Gendronnière le 19 mars 1754.

5°) Jean Gabriel GAUDIN, né du second mariage au Girouard le 21 décembre 1727, y décédé le 15 mars 1728.

6°) Jacques Gabriel GAUDIN, né du second mariage, qui suit.

7°) Jean GAUDIN, né au Girouard le 1er octobre 1731.

6. Jacques Gabriel GAUDIN, sieur de La Chancellière, né au Girouard le 2 juin 1730, décédé à La Roche-sur-Yon le 12 décembre 1788. Reçu procureur fiscal de Brandois le 7 février 1755, puis procureur du Roi au siège de la principauté pairie de La Roche-sur-Yon. Il épousa à La Roche-sur-Yon le 26 mars 1759, Anne Marie ROBIN, née vers 1734, décédée à La Roche-sur-Yon le 3 mars 1772, fille de Charles Louis ROBIN, sieur de La Viallière, et de Françoise Renée RAMPILLON.

1°) Gabriel Jacques Charles GAUDIN, baptisé à La Roche-sur-Yon le 14 mars 1760, nommé par Noble Homme Gilles MOURAIN, et Françoise Marie ROBIN de La Vergne ; décédé à La Roche-sur-Yon le 16 septembre 1762.

2°) Charles Joseph Gabriel GAUDIN, baptisé à La Roche-sur-Yon le 11 juin 1761, nommé par Noble Homme Pierre BACQUA, sieur de la Bretèche, et Rose DUDEVANT.

3°) Joseph Joachim Vital GAUDIN, qui suit.

4°) Marie Anne GAUDIN, baptisée à La Roche-sur-Yon le 8 mars 1767, nommée par Maître Pierre BIROTHEAU, avocat en Parlement, procureur fiscal de Belleville. Elle est décédée à La Roche-sur-Yon, rue de l'Horloge, le 18 octobre 1829. Elle avait épousé aux Sables d'Olonne le 18 messidor an IV (6 juillet

1796), son cousin Pierre Jacques François **BIROTHEAU**, né à La Roche-sur-Yon le 12 octobre 1765, y décédé le 26 mai 1837, fils de Gabriel Pierre Marie Louis BIROTHEAU, et de Françoise ROBIN (elle-même fille de Charles ROBIN, sieur de La Viallière, et de Françoise RAMPILLON). Il fut avocat et juge de paix, ainsi qu'adjoint au maire de La Roche-sur-Yon. Dont postérité.

5°) Marie Aimée GAUDIN, baptisée à La Roche-sur-Yon le 10 janvier 1769, nommée par Marie Aimée LOCHER, veuve de Maître Philippe RONDEAU, président et lieutenant général au siège de Rochefort. Elle est décédée à La Roche-sur-Yon le 4 février 1807. Elle y avait épousé le 28 nivôse an X (18 janvier 1802), son cousin, Gabriel Louis **BIROTHEAU**, né le 2 janvier 1769, décédé le 12 janvier 1842, fils de Gabriel Pierre Marie Louis BIROTHEAU, avocat en Parlement et procureur fiscal de Belleville, et de Françoise ROBIN de LA VIALLIÈRE.

7. Joseph Joachim Vital GAUDIN, baptisé à La Roche-sur-Yon le 28 avril 1763, nommé par Jean LEBON, faisant pour Maître Joachim ARNAULT, sieur de la Grossetière, et Marie THIBAUDEAU, faisant pour dame Rose RAMPILLON, épouse de Messire ESPINASSEAU, chevalier, seigneur de la Jolivetière ; y décédé, à Mirville, le 23 mars 1829. Il avait épousé à Beaulieu-sous-La-Roche le 10 fructidor an VII (27 août 1799), Marie Thérèse NICOLLON de LAUMARDIÈRE, fille de Jean François NICOLLON et de Henriette Françoise Marie **MERCIER**, dont il eut :

1°) Charles Philippe Vital GAUDIN, né à La Roche-sur-Yon le 8 floréal an IX, décédé enfant.

2°) Gilles Hippolyte Joachim GAUDIN, né à La Roche-sur-Yon le 17 juin 1802.

3°) Marie Thérèse Aspasia GAUDIN, née à La Roche-sur-Yon le 12 mars 1804.

4°) Laurence Marie Thérèse Léontine GAUDIN, née à La Roche-sur-Yon le 30 mars 1805. Elle y épousa le 24 juillet 1826, Auguste Marie MORLET, négociant à Nantes, né à Rennes le 3 ventôse an VI, fils de Firmin MORLET, négociant à Rennes, et de Julie CHOGOU.

5°) Marie Charles Albert GAUDIN, né à La Roche-sur-Yon le 21 février 1806.