

## [Retour à la Page d'Accueil](#)

# GOUPILLEAU

*Aizenay, St-Gilles-sur-Vie, St-Etienne-du-Bois, Apremont, Montaigu, Rocheservière, La Roche-sur-Yon,  
Fontenay-le-Comte, La Limouzinière, Olonne-sur-Mer, Challans, Le Poiré-sur-Vie, Croix-de-Vie, Longeville,  
Vairé, Coëx, Nantes, Legé, Touvois*

Déposé le 12 janvier 2010 - Dernières modifications le 28 juillet 2024.

Sources - Recherches

« Dictionnaire des Familles du Poitou » de Beauchet-Filleau

Recueil de Filiations Bas-Poitevines, de Yannick Chassin du Guerny

Registres paroissiaux et d'Etat-Civil : Christian Frappier - Compléments de recherches : Christian Rayneau

## Branche de La Bonnière

1. **N. GOUPILLEAU**, fut père de :

- 1°) Sébastien GOUPILLEAU, qui suit.
- 2°) Françoise GOUPILLEAU, citée en 1685.

2. **Sébastien GOUPILLEAU, sieur de la Chussardière**, marié d'abord à Geneviève de LAYRE, puis par contrat du 11 juillet 1685 à Louise GARIOU, fille de Charles GARIOU et Catherine GENNET.

- 1°) Jean GOUPILLEAU, qui suit.
- 2°) Jacob GOUPILLEAU, auteur de la **Branche de la Barroire**, qui suivra.
- 3°) Charles GOUPILLEAU, curé de Nieul-le-Dolent, né vers 1674, décédé à Aizenay le 7 février 1741.
- 4°) Pierre GOUPILLEAU, né du second mariage vers 1687, notaire royal et apostolique à St-Martin-de-Brem, décédé à Aizenay le 11 septembre 1742. Il avait épousé Marie LORTEAU, fille de Joseph LORTEAU et Marie PESNARD, dont :
  - 1a) Pierre Aimé GOUPILLEAU, parrain de sa sœur Geneviève.
  - 1b) Louis Marie GOUPILLEAU, capitaine de navire, né en 1733, décédé à St-Gilles-sur-Vie le 10 novembre 1789 ; il y avait épousé le 23 janvier 1753, Catherine ABRAHAM, née à St-Gilles-sur-Vie le 14 juillet 1733, y décédée le 12 novembre 1789, fille de François ABRAHAM, capitaine de navire, et Marie Madeleine CHAUVITEAU.

2a) Julie GOUPILLEAU, née à St-Gilles-sur-Vie le 4 février 1757, y décédée le 27 mai 1830. Elle y avait épousé le 27 janvier 1784, Louis Charles Aimé Joseph MUSSET, sieur de la Bretonnière, notaire à Montaigu, y né le 23 janvier 1757, tué à Montaigu par les Vendéens en 1793, fils d'André Louis MUSSET, sieur de La Bretonnière, et de Marie Anne CADOU des ROZELIÈRES.

3a) Julie Marie MUSSET, baptisée à Montaigu le 3 octobre 1785.

3b) Louis MUSSET, né à Montaigu le 16 décembre 1787.

2b) Isaac Pierre Charles Joseph GOUPILLEAU, né à St-Gilles-sur-Vie le 19 janvier 1758. Officier de la garde nationale, vivant à Nantes en 1790.

2c) Geneviève Elisabeth GOUPILLEAU, née à St-Gilles-sur-Vie le 28 octobre 1759, décédée à St-Martin-de-Brem le 22 septembre 1822 ; elle avait épousé à St-Gilles 19 octobre 1790, Joseph Jean Henri GAUDIN, licencié ès-lois, né à St-Martin-de-Brem le 23 octobre 1763, y décédé le 28 juillet 1821, fils de Joseph François GAUDIN, licencié ès-lois, et de Marie Marguerite CORDON. Dont postérité.

1c) Geneviève Aimée GOUPILLEAU, née à Aizenay le 5 mars 1734, nommée par Pierre Aimé GOUPILLEAU, son frère, et Jeanne Geneviève GOUPILLEAU.

1d) Sébastien Joseph Marie GOUPILLEAU, baptisé à Aizenay le 7 avril 1737, nommé par Joseph Marie LORTEAU et Marie Louise GOUPILLEAU ; curé de La Boissière-de-Montaigu de 1767 à 1782, y décédé le 28 janvier 1782.

5°) François GOUPILLEAU, sieur de la Barroire, mentionné par Beauchet-Filleau ainsi que sa descendance. Il épousa Catherine ROY, dont :

1a) Louise Jacquette GOUPILLEAU, née vers 1716, décédée à Aizenay le 5 septembre 1764 ; elle y avait épousé le 21 juin 1734 Charles François GOBIN, sieur de la Paponnière, notaire et procureur, né vers 1701, décédé à Aizenay le 4 juin 1741. Le mariage eut lieu après dispense du 2e au 3e degré de consanguinité, en présence de François GOUPILLEAU, sieur de la Barroire et Dlle Catherine ROY, père et mère de l'épouse, Me Joseph GOBIN, sieur des Roussières, Dlle Catherine GOBIN, sœur, Messire Charles GOUPILLEAU, prêtre, Me Pierre GOUPILLEAU, oncles de l'épouse. Dont postérité GOBIN, RIGOURDAIN, CORMIER, ROY, BUET, DELAROZE, HERVOUET, de GELOES d'ESLOO, MÉRAND, FAVRE, PLUYETTE, ALLARD de GRANDMAISON, CHARLET, GENDREAU...

1b) Hélène Françoise GOUPILLEAU, née vers 1723, décédée à Aizenay le 11 septembre 1788 ; elle y avait épousé le 20 juin 1747 Charles François ROY, sieur de la Pimprière, chirurgien juré, né vers 1722, décédé à Aizenay le 12 septembre 1785. Dont postérité ROY, DORION...

1c) Jacquette GOUPILLEAU, baptisée à Aizenay le 6 mars 1730, y décédée le 14 octobre 1761.

1d) Jeanne GOUPILLEAU, qui épousa à Aizenay le 23 février 1740, Julien François DANIAU, sieur de la Roullière, fils de Jean DANIAU et de Jeanne VINET.

2a) Jeanne Françoise DANIAU, qui épousa au Poiré-sur-Vie le 18 février 1762, Charles André Vincent ORDONNEAU, sieur de Londerie, notaire à La Roche-sur-Yon, fils de Philippe René ORDONNEAU, sieur de Londrie, et de Marguerite PÉRAUDEAU. Dont postérité ORDONNEAU, REMAUD, GUILLEROT, DUVAL, de GIGOU...

2b) Madeleine Joséphine Charlotte DANIAU, qui épousa au Poiré-sur-Vie le 1er février 1780, Pierre François NAULLET, sieur de Bois-Cathus, né à La Roche-sur-Yon le 28 septembre 1742, fils de Joseph François NAULLET, sieur de Boiscathus et de Marie Thérèse PHÉLIPPON.

1e) Catherine Françoise GOUPILLEAU, qui épousa à Aizenay le 11 octobre 1740, François ROY, sieur de la Baudouinière ; mariage après dispense du 2e degré de consanguinité en présence de Me Pierre ROY, diacre, Me Charles ROY, frères de l'époux, Catherine ROY, mère de l'épouse.

1f) François Charles GOUPILLEAU, sieur de la Barroire, baptisé à Aizenay le 31 août 1731, y décédé le 29 janvier 1787. Il avait épousé à Luçon le 28 novembre 1752, Marie Jeanne Françoise Victoire POUGNET, née vers 1753, décédée à Aizenay le 15 juin 1767, fille de Jean Baptiste POUGNET, receveur des aides, et de **Marie Louise GOUPILLEAU**.

2a) François GOUPILLEAU, baptisé à Aizenay le 20 novembre 1754, vicaire à Luçon, puis curé au Fenouiller ; exilé en Espagne le 9 septembre 1792, il rentra en France en 1799 et fut incarcéré à Noirmoutier ; libéré, il resta à Noirmoutier, y exerçant son ministère avant d'être à nouveau curé du Fenouiller où il est le 12 janvier 1822.

2b) Victor Charles GOUPILLEAU, baptisé à Aizenay le 21 octobre 1755. Il y épousa le 27 novembre 1780, Thérèse Mathurine Angélique CHÉREL, veuve de Jean Baptiste TESSON, et fille de Marie Guillaume CHÉREL et de Marie RABAUD. Il est dit aubergiste lors du décès de sa fille Joséphine.

3a) Paul Victor GOUPILLEAU, menuisier, baptisé à Aizenay le 7 janvier 1782, y décédé le 1er novembre 1847 ; de Marie BROCHARD, il eut un fils naturel, reconnu par ses parents le 18 mai 1828 à Aizenay :

4a) Victor Charles GOUPILLEAU, cordonnier, né à Aizenay le 12 août 1815, enfant naturel reconnu par ses parents le 18 mai 1828 ; il y épousa le 26 juin 1849, Marie BAROTIN, domestique, née à Coëx le 28 novembre 1808, fille de Pierre BAROTIN et de Victoire GANDEMER.

5a) Charles Victor Frédéric GOUPILLEAU, menuisier, né à Aizenay le 11 juillet 1850 ; il y épousa le 15 novembre 1876, Marie Léontine Joséphine FOUCAUD, née à Aizenay le 12 décembre 1859, fille de François FOUCAUD, marchand de bois, et de Joséphine MOLLÉ.

3b) Charlotte Angélique Marie GOUPILLEAU, baptisée à Aizenay le 9 septembre 1783, y décédée le 8 mars 1845 ; elle y avait épousé le 22 juin 1808, Pierre MOUREIL, sabotier, né vers 1775, fils de Pierre MOUREIL et de Marguerite BARANGER.

4a) Pierre Louis MOUREIL, né à Aizenay le 31 octobre 1809, y décédé le 11 novembre suivant.

3c) Joséphine Victoire GOUPILLEAU, baptisée à Aizenay le 14 mars 1785.

3d) Joséphine Marie Sophie GOUPILLEAU, née vers 1786, inhumée à Aizenay le 5 août 1791, âgée de 5 ans.

2c) Prosper Auguste GOUPILLEAU, né à Aizenay le 24 novembre 1757, y décédé le 10 janvier 1759.

2d) Magdeleine Catherine Charlotte GOUPILLEAU, baptisée à Aizenay le 29 février 1760.

2e) Charles GOUPILLEAU, né à Aizenay en juin 1760, y décédé le 9 juin 1760.

2f) Jean Baptiste GOUPILLEAU, baptisé à Aizenay le 3 avril 1761, mort bravement comme sergent en défendant les lignes de Wissembourg.

2g) Rosalie Adélaïde Jacquette GOUPILLEAU, baptisée à Aizenay le 11 mars 1762.

2h) Pélagie Thérèse GOUPILLEAU, baptisée à Aizenay le 10 mai 1763, y décédée le 20 septembre 1764.

2i) Thérèse Félicité Olive GOUPILLEAU, baptisée à Aizenay le 16 mai 1764, religieuse au couvent des Ursulines à Luçon, détenue à Celle en 1794.

2j) Sophie GOUPILLEAU, baptisée à Aizenay le 26 juillet 1765.

2k) Charles Hippolyte Armand GOUPILLEAU, baptisé à Aizenay le 23 avril 1766, enrôlé parmi les volontaires républicains de la Vendée.

6°) Charles Nicolas GOUPILLEAU, auteur de la **Branche du Gast**.

7°) Marie Louise GOUPILLEAU, née vers 1694, décédée à Aizenay le 19 avril 1744. Elle avait épousé Joachim CHAILLOU, sieur de la Bélinière.

1a) Marie Louise CHAILLOU, qui épousa à Aizenay le 24 juillet 1731, Louis **DORION**, sieur de Beauvais.

8°) Catherine GOUPILLEAU, mariée à N. ROY.

**3. Jean GOUPILLEAU, sieur de la Bonnière et la Naulière**, marié à St-Etienne-du-Bois le 26 février 1710 à Marie Louise ORDONNEAU, fille de Joseph ORDONNEAU, sieur de la Roulière, et Jeanne ROY.

1°) Sébastien GOUPILLEAU, sieur de la Bonnière, né à St-Etienne-du-Bois le 12 janvier 1711, y décédé aux Rivaux le 16 juin 1766. Il avait épousé d'abord à St-Etienne-du-Bois le 14 mars 1735, Marie Madeleine **LANSIER**, née à St-Etienne-du-Bois le 30 avril 1713, y décédée le 29 mars 1744, fille de Philippe LANSIER, sieur de la Bourrière, et Marie VRIGNAUD ; puis à St-Etienne-du-Bois le 14 novembre 1745, Marie ORCEAU, décédée à St-Etienne-du-Bois le 16 juin 1766, veuve de Victor René GUYET, sieur des Libaudières.

1a) Marie Madeleine GOUPILLEAU, née du premier mariage à Aizenay le 31 juillet 1736, décédée à Maché le 31 octobre 1783. Elle avait épousé à Aizenay le 24 janvier 1752, son cousin, Dominique Pierre André **GOUPILLEAU**, sieur de la Baroire, fils de Dominique GOUPILLEAU, sieur de la Barroire, et de Marie Anne **DELAROSE**.

1b) Jeanne Geneviève GOUPILLEAU, baptisée à St-Etienne-du-Bois le 31 octobre 1737.

1c) Sébastien Philippe GOUPILLEAU, baptisé à St-Etienne-du-Bois le 12 novembre 1738, y décédé le 5 février 1739.

1d) Jacques Philippe GOUPILLEAU, baptisé à St-Etienne-du-Bois le 27 février 1741.

1e) Catherine GOUPILLEAU, baptisée à St-Etienne-du-Bois le 20 avril 1742.

1f) Jeanne Geneviève GOUPILLEAU, née du second mariage, baptisée à St-Etienne-du-Bois le 4 juillet 1747.

1g) François Sébastien GOUPILLEAU, baptisé à St-Etienne-du-Bois le 14 août 1748, y décédée le 6 juillet 1750.

2°) Jeanne Geneviève GOUPILLEAU, née à St-Etienne-du-Bois le 29 décembre 1711.

3°) Marie Louise GOUPILLEAU, née à St-Etienne-du-Bois le 6 mars 1713. Elle épousa à Aizenay le 4 février 1735, Jean Baptiste POUGET, receveur des aides, dont au moins :

1a) Marie Jeanne Françoise Victoire POUGET, née vers 1733, décédée à Aizenay le 15 juin 1767 ; elle avait épousé à Luçon le 28 novembre 1752, son cousin, **François Charles GOUPILLEAU, sieur de la Barroire**, né à Aizenay le 31 août 1731, y décédé le 29 janvier 1787,

fils de François GOUPILLEAU et de Catherine ROY. Voir ci-dessus.

4°) Charles Joseph GOUPILLEAU, sieur de la Bonnière, notaire apostolique et procureur d'Apremont, né à St-Etienne-du-Bois le 23 février 1715, décédé à Apremont le 19 février 1771. Il avait épousé d'abord à Aizenay le 25 janvier 1741, Marie Louise ROY ; puis à Apremont le 3 mai 1763, Jeanne VIAUD, veuve de René VOSGIEN, sénéchal d'Apremont.

1a) Charles Nicolas GOUPILLEAU, né du premier mariage à Apremont le 3 septembre 1741.

1b) Pierre Charles GOUPILLEAU, né à Apremont le 19 août 1742.

1c) Louis GOUPILLEAU, né à Apremont le 1er septembre 1743, décédé le lendemain.

1d) Charles Samuel Martin GOUPILLEAU, né à Apremont le 13 mars 1745, curé de La Guyonnière. Il résista aux instances de son frère, le conventionnel, et refusa de prêter serment. Il fut emprisonné à Fontenay-le-Comte, et y mourut d'une affection cardiaque le 16 décembre 1792.

1e) Louise Gabrielle GOUPILLEAU, née à Apremont le 5 mai 1746.

1f) Marie Véronique GOUPILLEAU, née à Apremont le 17 septembre 1747, décédée à Venansault le 13 mars 1806. Elle avait épousé à Apremont le 19 janvier 1782, René Joseph GAUTIER, sieur de la Jausinière, né à Venansault le 22 novembre 1749, notaire et procureur du Lieu-Dieu de Venansault, et l'un des principaux chefs vendéens du grand soulèvement de mars 1793, fils de Jean François René GAUTIER, sieur de la Gilbretière, et de Anne Marie POINGT.

2a) Charles Louis René GAUTHIER, notaire à La Roche-sur-Yon, né à Venansault le 15 septembre 1785 ; il épousa à Montaigu le 3 décembre 1834, **Marie Mélanie Ursule GOUPILLEAU**, née à Nantes le 24 octobre 1811, décédée au château de la Rafraire à Mouilleron-le-Captif le 1er juin 1904, fille de Philippe Omer GOUPILLEAU de VILLENEUVE et de Mélanie Agathe DEMOLIÈRE.

1g) Jacquette Catherine GOUPILLEAU, née à Apremont le 1er mai 1749, décédée à Aizenay le 15 août suivant.

1h) Jeanne GOUPILLEAU, née à Apremont le 27 avril 1752.

1i) Jean François Marie GOUPILLEAU de FONTENAY, notaire et procureur à Montaigu, puis administrateur à Fontenay-le-Comte, élu député de la Vendée à la Convention, né à Apremont le 25 juillet 1753, décédé à Montaigu le 11 octobre 1820. Il avait épousé d'abord Pélagie COMBAULT (Beauchet-Filleau) ; puis Andrée Nathalie BRUN, dont :

2a) Charles Auguste GOUPILLEAU, né du premier mariage, baptisé à St-Jean-Baptiste de Montaigu le 9 septembre 1784.

2b) Léon GOUPILLEAU, baptisé à Montaigu le 17 janvier 1786.

2c) Louise Joséphine GOUPILLEAU, née du second mariage, baptisée à Montaigu le 7 août 1812 ; elle y épousa le 27 avril 1833 à Alexis Hippolyte RENARD, né à Metz le 10 juillet 1802, fils de Jean RENARD et de Marie BURELET.

1j) Henri GOUPILLEAU, né à Apremont le 12 décembre 1754.

1k) Pierre Charles Jacques GOUPILLEAU, né à Apremont le 13 janvier 1756, y décédé le 15 mai 1758.



1l) Perrine Charlotte GOUPILLEAU, baptisée à Apremont le 27 mai 1757.

5°) Françoise GOUPILLEAU, née à St-Etienne-du-Bois le 6 mars 1716.

6°) Joseph GOUPILLEAU, sieur de la Coussaudière, né à St-Etienne-du-Bois le 19 octobre 1717, décédé sans alliance à Apremont le 6 novembre 1767.

7°) Philippe Aimé Alexis GOUPILLEAU, qui suit.

**4. Philippe Aimé Alexis GOUPILLEAU, sieur de la Chussardière**, procureur fiscal à Montaigu et receveur des actes, né à St-Etienne-du-Bois le 8 juin 1719, décédé à Montaigu le 30 octobre 1781. Il avait épousé à Apremont le 10 septembre 1748, Jeanne Gabrielle GUITTER, née à Apremont vers 1726, décédée à Montaigu le 24 octobre 1792, fille de Jean GUITTER et Marie Louise BERRIAU. Elle ne partagea pas les idées de ses enfants et se retira pendant la Révolution chez les religieuses de Montaigu où elle est décédée le 24 octobre 1792.

1°) Philippe Charles Aimé GOUPILLEAU, qui suit.

2°) Jean Victor GOUPILLEAU, procureur fiscal puis conseiller général de la Vendée et receveur général à Auxerre en 1803, né à Montaigu le 3 avril 1751. Il y épousa le 24 juillet 1781, Marie Anne Agathe GUITTER, fille de Nicolas François Marie GUITTER, sieur de la Brétinière, sénéchal de Rocheservière, et Marie Anne Agathe **MARCHEGAY**.

1a) Charles Victor GOUPILLEAU, capitaine de vaisseau, né à Montaigu le 12 mars 1782, y décédé le 27 novembre 1824.

1b) Jean Philippe GOUPILLEAU, baptisé à Montaigu le 15 février 1783.

1c) Marie Benjamin GOUPILLEAU, baptisé à Montaigu le 3 avril 1785.

1d) Aimé François GOUPILLEAU, baptisé à Montaigu le 28 novembre 1786.

3°) Jeanne Aimée GOUPILLEAU, née à Montaigu le 14 décembre 1752.

4°) Madeleine Jeanne Angélique GOUPILLEAU, née à Montaigu le 24 janvier 1755, décédée à St-Hilaire-de-Loulay le 30 janvier 1811. Elle avait épousé à Montaigu le 22 juillet 1783, Jean Baptiste René DUGAST, sieur du Rortais, avocat en Parlement, né à Nantes, décédé à Montaigu le 5 floréal an III, fils de Pierre DUGAST, sieur de la Bernerie et la Braudière, procureur au présidial de Nantes, et d'Anne LEMOINE. *Il était l'oncle de Charles DUGAST MATIFEUX, homme de lettres.*

1a) Louis Armand DUGAST, né à St-Hilaire-de-Loulay le 18 décembre 1784 ; il épousa à Rocheservière le 1er octobre 1832, Delphine Elizée Constance GUITTER, y née le 23 décembre 1808, fille de Guillaume François GUITTER, notaire, et d'Angélique Marguerite Adélaïde BOSSIS.

1b) Isidore Charles DUGAST, notaire, né à St-Hilaire-de-Loulay le 27 juin 1793, décédé à Montaigu le 25 novembre 1879 ; il avait épousé à Apremont le 17 juillet 1821, Eugénie Rosalie **ROUVIÈRE**, fille de Jacques Alexandre ROUVIÈRE, notaire et **maire d'Apremont**, et de Rosalie Renée GROLLEAU.

**5. Philippe Charles Aimé GOUPILLEAU de MONTAIGU, sieur de Villeneuve**, avocat et sénéchal de Rocheservière, député de la Vendée à la Convention, né à Montaigu le 19 novembre 1749, y décédé le 1er juillet 1823. Il avait épousé à St-Etienne-du-Bois le 11 février 1782, Aimée Marie Ursule ORDONNEAU, née à St-Etienne-du-Bois le 22 avril 1755, décédée à Montaigu le 20 juin 1826, fille de Philippe ORDONNEAU, sieur de Londrie, et de Rose PÉCHEREAU.

1°) Ursule Victoire GOUPILLEAU, née à Rocheservière le 24 novembre 1782, décédée à la Grolle le 26 janvier 1784.



2°) Philippe Omer GOUPILLEAU, qui suit.

3°) Justine Rose Aimée GOUPILLEAU, baptisée à Rocheservière le 5 novembre 1784, y décédée le 11 janvier 1786.

3°) Armand Alexandre GOUPILLEAU, médecin à Nantes, né à Rocheservière le 26 mars 1786, décédé à Montaigu le 12 novembre 1825. Il avait épousé à Nantes Chantenay, Aimée Henriette DEMOLIÈRE, y née le 27 juin 1789, décédée à Montaigu le 1er juin 1864, fille de Henri Etienne DEMOLIÈRE, capitaine de navire, et de Jeanne Françoise DAVID.

1a) Armand Aimé GOUPILLEAU, né à Nantes en 1811, décédé à Montaigu le 8 septembre 1814.

1b) Henriette GOUPILLEAU, née à Montaigu le 9 avril 1813, y décédée le 18 février 1894. Elle avait épousé à Montaigu le 8 avril 1834, Denis Charles Louis DOUILLARD, médecin, fils de Denis Marie DOUILLARD, percepteur, et de Joséphine TRASTOUR, cette dernière arrière-petite-fille de Marie FRAPPIER de LA MAUVINERIE.

1c) Aline GOUPILLEAU, née à Nantes le 15 juin 1815, décédée à Montaigu le 16 janvier 1915. Elle y avait épousé le 6 mai 1836, Sylvain Urbain GIRARD, notaire à Nantes, né à Amboise le 26 novembre 1808, fils de Sylvain GIRARD et de Louise MULARD. Dont au moins :

2a) Marie Aimée Aline GIRARD, née à Nantes le 1er juillet 1838 ; elle épousa à Montaigu le 13 septembre 1868, Ernest Gaspard Henri MARAUDE, négociant, né à Livourne (Italie) le 17 juillet 1831, fils de Victor MARAUDE et d'Anne de ESCHUDY, demeurant à Naples.

2b) Hélène Gabrielle GIRARD, née à Nantes le 18 janvier 1845 ; elle épousa à Montaigu le 10 février 1877, Alfred Charles Clément GOUIN, médecin à Montaigu, y né le 26 février 1841, fils d'Eugène Aimé Pierre GOUIN, chirurgien à Montaigu, et de Rose Clémentine TEXIER.

4°) Samuel Alexis GOUPILLEAU, né à Rocheservière le 11 mai 1788, officier, décédé en 1832 ; il avait épousé à Apremont le 6 juin 1825, Flavie Julie ROUVIÈRE, y née le 9 mai 1801, fille de Jacques Alexandre ROUVIÈRE, notaire et **maire à Apremont**, et de Rosalie Renée GROLEAU.

1a) Flavie Rosalie GOUPILLEAU, née à Montaigu le 11 février 1827, y décédée le 28 septembre 1851 ; elle y avait épousé le 16 février 1846, Marie Delphin GAUTRET, avocat, né à Montaigu le 24 décembre 1815, fils d'Augustin GAUTRET, officier de santé, chirurgien, et de Madeleine Pélagie GOURRAUD.

1b) Samuel Jacques Philippe GOUPILLEAU, né à Montaigu le 22 octobre 1828, y décédé 2 jours après.

5°) Paul Henri GOUPILLEAU, né à Rocheservière le 5 février 1791, décédé à Rochefort le 21 septembre 1821. Elève de l'Ecole Polytechnique le 1er novembre 1811, de l'école de Metz de 1812 à 1815, successivement lieutenant puis capitaine de génie.

**6. Philippe Omer GOUPILLEAU de VILLENEUVE**, né à Rocheservière le 22 décembre 1783, décédé à Montaigu le 4 juillet 1846. **Maire de Montaigu**. Il avait épousé à Nantes, Mélanie Agathe DEMOLIÈRE, née à Nantes le 11 septembre 1791, fille de Henri Etienne DEMOLIÈRE, capitaine au long cours, et Jeanne Françoise DAVID.

1°) Marie Mélanie Ursule GOUPILLEAU, née à Nantes le 24 avril 1811, décédée à au château de la Rafraine à Mouilleron-le-Captif le 1er juin 1904. Elle avait épousé d'abord à Montaigu le 23 décembre 1834, Charles Louis René GAUTIER, né à La Roche-sur-Yon le 16 septembre 1785, y décédé sans postérité le 25 juin 1856, notaire à La Roche-sur-Yon, fils de René Joseph GAUTIER, sieur de la Jausinière, et de **Marie Véronique GOUPILLEAU** ; puis à Mouilleron-le-Captif le 25 avril 1858, Lucien

BARABEAU, notaire, né à Archiac (17) le 21 mai 1808, veuf de Laure Victorine HERBAULT, et fils de Jean BARABEAU et de Catherine Elisabeth MORINEAU. Elle laissa sa fortune à Olympe LOISY, femme de son jardinier.

2°) Corine Elisabeth GOUPILLEAU, née à Nantes le 27 septembre 1816, décédée à Montaigu le 16 février 1852 ; elle y avait épousé le 15 juin 1840, Armand Charles Jérôme **TRASTOUR**, né à Ste-Pazanne (44) le 9 mars 1818, fils de Armand Honoré TRASTOUR et de Eulalie Victoire COUSSAYS.

3°) Zélia GOUPILLEAU, née à Nantes, décédée à Paris le 28 juillet 1857 ; elle avait épousé Jacques Louis HERVÉ, homme de lettres.

4°) Ernestine Nelly GOUPILLEAU, née à Montaigu le 28 mai 1829, y décédée le 3 novembre 1896 ; elle y avait épousé le 9 septembre 1852 Joseph Louis Emile TABOURET, né à Bourg-en-Bresse le 28 janvier 1820, fils de Jean Claude TABOURET et de Marie BONNET.

## Branche du Gast

**3. Charles Nicolas GOUPILLEAU, sieur du Gast**, né vers 1693, décédé à Aizenay le 16 novembre 1732 ; notaire à Aizenay. Il avait épousé d'abord Jacquette ROY ; puis à St-Etienne-du-Bois le 6 septembre 1718 Jeanne ORDONNEAU, née vers 1690, décédée à Aizenay le 24 janvier 1761, fille de Joseph ORDONNEAU, sieur de la Roulière, et Jeanne ROY.

1°) Pierre Sébastien GOUPILLEAU, sieur du Gast, né du premier mariage, notaire royal et procureur à Aizenay ; il épousa à Nieul-le-Dolent le 20 février 1743, Jacquette Renée **PORCHIER**, veuve d'Alexandre DUPONT, procureur fiscal de Moutiers-les-Mauxfaits, et fille de René PORCHIER, sieur de la Thibaudière, et de Magdeleine **BAUDRY de LA BURCERIE**. Elle est décédée à Nieul-le-Dolent le 22 février 1789.

1a) Aimée Jeanne GOUPILLEAU, née à Aizenay le 14 février 1744, décédée à Olonne-sur-Mer le 28 juillet 1811 ; elle avait épousé à Moutiers-les-Mauxfaits le 24 avril 1770, Jean de MAULDE, sieur de la Clavière, receveur des fermes du Roi à Moutiers-les-Mauxfaits, décédé au village de la Guérinière à Olonne le 14 mai 1813, fils de Julien de MAULDE, bourgeois à Hiersac (Charente) et de Jeanne VALLOTEAU.

*Il est le frère de Jean François de MAULDE qui avait épousé à Beaulieu-sous-Mareuil le 23 septembre 1765, Marie Aimée Sophie Joséphine **GODET**.*

2a) Marie Adélaïde de MAULDE, née à Hiersac, décédé aux Sables d'Olonne le 20 frimaire an XIII.

2b) Jacquette Geneviève de MAULDE, décédée aux Sables d'Olonne le 26 mai 1823. Elle avait épousé à Olonne-sur-Mer le 8 pluviôse an X, Pierre André VEAU, capitaine d'infanterie, né à St-Genis-de-Blanzac (Charente) le 18 octobre 1765, fils d'André VEAU et de Thérèse ALLENET.

2c) Pierre Sébastien de MAULDE, propriétaire à Nieul-le-Dolent, puis chef de bataillon et entreposeur des tabacs à Jonzac en 1856.

2d) Jeanne Aimée de MAULDE, née à Hiersac le 2 novembre 1777 ; elle épousa à Olonne-sur-Mer le 6 avril 1813, Jean Jacques du TILLET, administrateur de la marine, né



à St-Jean d'Angély le 16 novembre 1776, fils de Martial du TILLET et de Marie HUBERT.  
Ils vivaient à Lorient en 1856.

2°) Louise Jacquette GOUPILLEAU, née vers 1716, décédée à Aizenay le 8 août 1762 ; elle y avait épousé le 29 août 1738, Louis René ROY, notaire et procureur à Aizenay, né vers 1707, décédé à Aizenay le 9 juillet 1770, fils de Louis ROY, sieur de la Parnière, et de Louise Perrine BRICOU ; mariage après dispense du 2e degré de parenté (les époux étaient donc cousins germains) en présence de Louis ROY, père de l'époux, Olivier ROY, son frère, Louis RIGOURDAIN, sieur de la Savarière, Pierre Sébastien GOUPILLEAU, frère de l'épouse.

1a) Louis Sébastien Charles ROY, greffier, né à Aizenay le 17 octobre 1740, y décédé le 5 mai 1780 ; il y avait épousé le 11 février 1767, **Louise Perrine GOUPILLEAU**, née à Aizenay le 27 février 1736, y décédée le 19 mars 1810, fille de Dominique GOUPILLEAU, sieur de la Barroire, et de Marie Anne DELAROSE. Mariage après dispense du 3e au 4e degré de consanguinité. Dont au moins :

2a) Louis Sébastien Charles ROY, chirurgien, né à Aizenay le 2 novembre 1767 ; il y épousa le 29 nivôse an V, Marie Anne Françoise Suzanne **GILLAIZEAU**, née vers 1772, décédée à Aizenay le 1er janvier 1843, fille de François Laurent Joseph GILLAIZEAU, huissier à Noirmoutier puis fermier à Aizenay, et de Marie Anne GAUTIER. Dont postérité : **voir Famille GILLAIZEAU** sur ce site.

2b) Rose Marie ROY, née à Aizenay le 21 mai 1774 ; elle y épousa le 28 janvier 1818, Henri Frédéric LEBEAU, instituteur à La Chapelle-Palluau, fils de Jean LEBEAU et de Magdeleine GOUPILLEAU.

3°) Jeanne Geneviève GOUPILLEAU, qui épousa à Aizenay le 23 avril 1742, Jean Baptiste LOYSEAU, chirurgien du prince de Conti ; mariage en présence de Me Pierre LOISEAU, frère de l'époux, Maître GIRARD, chirurgien juré, oncle de l'époux, Maîtres Sébastien et Charles GOUPILLEAU, frères de l'épouse.

4°) Jeanne GOUPILLEAU, née du second mariage vers 1719, décédée à Aizenay le 5 mars 1774 ; elle y avait épousé le 17 juin 1761, Paul Jean SCIBUT, sieur de Villeneuve, chirurgien à Aizenay, né vers 1712, décédé à Aizenay le 6 décembre 1772, fils de Nicolas SCIBUT, sieur de Villeneuve, et Marguerite **RIGOURDAIN**. Dont au moins :

1a) Marie Anne Jeanne CIBUT, née à Aizenay le 28 novembre 1764, y décédée le 1er thermidor an VIII ; elle y avait épousé le 18 janvier 1785, Jean Aimé Augustin **ROUVIÈRE**, sieur de la Guilbretière, avocat et sénéchal de Challans, né à Aizenay le 22 février 1753, fils de Jean Aimé ROUVIÈRE, sieur de la Grande Rollandière et de Marie Anne Thérèse GAUTIER.

5°) Marie Louise GOUPILLEAU, née vers 1722, décédée à Aizenay le 23 octobre 1779.

6°) Geneviève Mélanie GOUPILLEAU, née vers 1727, décédée à Aizenay le 6 juillet 1777 ; elle y avait épousé le 11 avril 1750, Jean Antoine BRETHOMEAU, notaire et procureur à Aizenay, puis, avec la Révolution, greffier du tribunal de police correctionnelle des Sables d'Olonne, né à Aizenay vers 1723, y décédé le 20 frimaire an IX, fils d'André BRETHOMEAU et de Françoise CHAILLOU. Dont postérité BRETHOMEAU, GAUTIER, **MERCIER-COLOMBIÈRE**, ORDONNEAU, GUILLEROT, DUVAL, de GIGOU, SURVILLE, ROY, MESSENGER...

7°) Jean GOUPILLEAU, né à Aizenay vers 1730, inhumé au même lieu le 24 juin 1734.

8°) Charles François GOUPILLEAU, né à Aizenay le 19 novembre 1730, chanoine et curé de Montaigu. Malgré sa parenté avec les deux conventionnels et son dévouement pour les patriotes, il fut saisi à Montaigu par les Bleus et fut assassiné dans son jardin, faubourg St-Nicolas, le 30 septembre 1793.

9°) Jean René GOUPILLEAU, baptisé à Aizenay le 24 janvier 1732.

10°) Jeanne GOUPILLEAU, mariée à Aizenay le 23 février 1740 à Julien François DANYAU, sieur de la Roullière, fils de Jean DANYAU, notaire à La Roche-sur-Yon, et de Jeanne VINET.

11°) Nicolas François GOUPILLEAU, qui suit.

**4. Nicolas François GOUPILLEAU, sieur de la Gestière**, notaire royal, avocat, procureur fiscal de la principauté-pairie de La Roche-sur-Yon, procureur fiscal de La Chaize-le-Vicomte, contrôleur fiscal, administrateur et receveur des domaines du Duc de Bourbon, né à Aizenay vers 1733, décédé à La Roche-sur-Yon le 18 septembre 1783. Il avait épousé d'abord à La Roche-sur-Yon le 11 février 1759 à Marie Renée GIRARD, née vers 1738, décédée à La Roche-sur-Yon le 13 décembre 1772, fille de Jean GIRARD, avocat et procureur à La Roche-sur-Yon, et Renée FUMOLEAU ; puis à La Roche-sur-Yon le 17 février 1778, Marie Anne CAILLÉ, fille de Pierre Mathieu CAILLÉ, notaire royal et greffier en chef de la principauté de La Roche-sur-Yon, et Jeanne Louise Magdeleine PRIOULLEAU. Devenue veuve, elle se remaria à La Roche-sur-Yon le 22 juillet 1788 à Louis Auguste LANSIER, fils de Jacques René LANSIER, sieur des Granges, et de Thérèse TARDY. Elle est décédée à La Roche-sur-Yon le 14 juillet 1831. Dont, du premier mariage :

1°) Marie Jeanne Renée GOUPILLEAU, baptisée à La Roche-sur-Yon le 14 janvier 1760 ; elle y épousa le 17 janvier 1786, Charles Marie ROY, apothicaire aux Sables d'Olonne, fils de Louis Charles ROY, maître chirurgien, et de Marie Anne LAINÉ, dont entre autres :

1a) Etienne ROY, né aux Sables d'Olonne le 31 octobre 1788 ; il épousa à Ste-Flaive-des-Loups le 9 juillet 1817, Joséphine Marie Anne GIRAUDIN, y née le 10 août 1786, fille de Joseph Marie GIRAUDIN, notaire royal à Ste-Flaive et de Magdeleine Aimée Françoise GOULPEAU. Mariage en présence de Charles ROY, docteur en médecine à St-Gilles-sur-Vie, Pierre François Marin ROY, prêtre à Aizenay, frères de l'époux.

2°) Marie Jeanne GOUPILLEAU, baptisée à La Roche-sur-Yon le 15 février 1762, nommée par Maître Sébastien Pierre GOUPILLEAU, sieur du Gast, oncle, et Renée FUMOLEAU.

3°) Marie Anne Suzanne GOUPILLEAU, baptisée à La Roche-sur-Yon le 24 août 1763, nommée par Maître Paul Jean CIBERT, sieur de Villeneuve, chirurgien. Elle est décédée à La Roche-sur-Yon le 15 janvier 1820.

4°) Charles François Marie Aimé GOUPILLEAU, qui suit.

5°) François Pierre GOUPILLEAU, juge au tribunal civil de La Roche-sur-Yon, baptisé à La Roche-sur-Yon le 29 août 1765, nommé par Pierre GIRAUD, sieur de la Coiffandière, notaire des Lucs, y décédé le 30 mai 1823. Il avait épousé à Poitiers le 10 juillet 1791, Marie Radegonde Sophie GOULAND, décédée à Poitiers le 7 pluviôse an III, fille de Jean Michel GOULAND, marchand tanneur, et Radegonde DUMÉNY.

1a) Radegonde Françoise GOUPILLEAU, née à Poitiers le 17 mars 1793, décédée sans alliance.

1b) Aminthe Victoire GOUPILLEAU, née à Poitiers le 30 nivôse an III, décédée à La Roche-sur-Yon le 8 août 1833. Elle y avait épousé le 22 juillet 1822, Gabriel DENIS du CHIRON, magistrat, juge suppléant à La Roche-sur-Yon, né au Gué de Velluire le 18 messidor an II, décédé à Marigny-Chémérault (Vienne) en 1875, fils de Louis Gabriel DENIS du CHIRON, payeur général de la Vendée, et de Marie Perrine Nicole ROUSSET.

2a) Sophie Aminthe DENIS du CHIRON, née à La Roche-sur-Yon le 17 juin 1823, décédée le 9 août 1870 ; elle avait épousé Joseph Edmond PRIEUR-DEMARÇAY.

6°) Alexandre Sébastien GOUPILLEAU, baptisé à La Roche-sur-Yon le 6 janvier 1767, nommé par Messire Alexandre FUMOLEAU, curé de Grosbreuil ; il est décédé aux Sables d'Olonne le 24 thermidor

an II. Il avait épousé à La Roche-sur-Yon le 28 juin 1791, Julie Adélaïde **MERCIER**, née aux Lucs-sur-Boulogne le 13 décembre 1774, fille de Gabriel Jacques Henri MERCIER, sieur du Pontreau, procureur de la principauté des Lucs et de la baronnie de Belleville, et Anne Modeste PERTUZÉ. Mariage après dispense du 3e au 4e degré de consanguinité.

*Lors de la naissance de son fils, il était caporal de La Garde Nationale de La Roche-sur-Yon.*

1a) Pierre Alexandre Marie GOUPILLEAU, percepteur, baptisé à La Roche-sur-Yon le 2 août 1791. Il épousa à Dompierre-sur-Yon le 2 août 1814, Louise Rosalie **MERCIER**, née à St-Sulpice-le-Verdon le 19 avril 1792, fille d'Abraham MERCIER, chirurgien, et de Marie Julie **GOUIN**, dont :

2a) Julie Rosalie Alexandre GOUPILLEAU, née à La Roche-sur-Yon le 19 août 1815 ; elle y épousa le 1er juin 1835, Victor Eliacin PÉROTEAU, docteur en médecine, né aux Lucs-sur-Boulogne le 1er pluviôse an XI, fils adoptif de Pierre PÉROTEAU, maître en chirurgie.

7°) Pierre Joseph GOUPILLEAU, baptisé à La Roche-sur-Yon le 31 janvier 1768, y décédé le 18 avril 1830. Président de l'administration communale et directeur des postes. Il avait épousé à La Roche-sur-Yon le 25 juillet 1786, Marie Rose Thérèse PHÉLIPPON, baptisée à La Roche-sur-Yon le 23 juillet 1762, y décédée le 9 septembre 1808, fille de Pierre PHÉLIPPON, huissier (lui-même fils de Pierre PHÉLIPPON et de Marie **BACQUA**), et Marie Françoise BIGNONNEAU (petite-fille de Georges VOYNEAU et de Marie **BACQUA**). Mariage dissous le 17 ventôse an V.

1a) Pierre Joseph GOUPILLEAU, baptisé à La Roche-sur-Yon le 16 octobre 1786, nommé par Pierre PHÉLIPPON et Pélagie Renée Ursule BIEN, y décédé le 14 février 1789.

1b) Louis Félix GOUPILLEAU, baptisé à La Roche-sur-Yon le 19 août 1787, nommé par Charles Aimé François Marie GOUPILLEAU, étudiant en droit, et Marie GOUPILLEAU de La Gestière.

1c) Marie Françoise GOUPILLEAU, baptisée à La Roche-sur-Yon le 9 juillet 1789, y décédée le 18 septembre 1829. Elle y avait épousé le 20 août 1811, Hippolyte RAULIN, caissier du receveur général du département, né à Fontenay-le-Comte le 22 août 1781, fils de René Charles RAULIN, marchand épicier, et de Renée LOIZEAU.

2a) Hippolyte Auguste Joseph RAULIN, né à La Roche-sur-Yon le 10 mai 1812 ; il y épousa le 21 février 1838, Emelie Rosalie Adélaïde **MERCIER**, née à St-Denis-la-Chevasse le 12 juin 1819, fils de Charles MERCIER, tanneur, et d'Ursule Balsamine **MERCIER**.

3a) Ferdinand Auguste Paul Emile ROULIN, docteur en médecine de la Faculté de Paris, demeurant à La Roche-sur-Yon, y né le 28 avril 1841 ; il épousa au Bourg-sous-la-Roche le 23 mai 1871, Ernestine Marie Elisabeth **GOURRAUD**, née à Ste-Cécile le 11 mars 1850, décédée le 15 janvier 1879, fille d'Hippolyte Baptiste GOURRAUD et de Florence Alexandrine TAUPIER.

1d) Pierre Augustin GOUPILLEAU, baptisé à La Roche-sur-Yon le 16 juin 1790. Négociant en bois, décédé sans postérité.

1e) Victor GOUPILLEAU, baptisé à La Roche-sur-Yon le 13 juillet 1791.

8°) Pierre Samuel Victor GOUPILLEAU, né à La Roche-sur-Yon le 11 février 1769, y décédé le 5 mars 1777.

9°) Jérôme Philippe GOUPILLEAU, né à La Roche-sur-Yon le 3 octobre 1770, y décédé le 14 décembre 1773.

**5. Charles François Marie Aimé GOUPILLEAU**, baptisé à La Roche-sur-Yon le 15 août 1764, nommé par Charles François GOUPILLEAU, chanoine et chantre du chapitre de Montaigu, y décédé le 10 juillet 1810. Licencié es-lois, **maire de La Roche-sur-Yon**. Il y avait épousé le 15 novembre 1788, Charlotte Louise **JOUSSEMET**, née à la Lardière du Bourg-sous-la-Roche le 25 juin 1760, fille de Pierre JOUSSEMET, sieur de la Richardière, notaire royal, et Thérèse **RIGOURDAIN**.

1°) Pierre Félix GOUPILLEAU, qui suit.

2°) Marie Philippe Alexandre GOUPILLEAU, né vers 1791, propriétaire à La Roche-sur-Yon, cité lors du mariage de son neveu Edouard GOUPILLEAU.

3°) Henriette Charlotte Thérèse GOUPILLEAU, née à Fontenay-le-Comte le 22 février 1795, décédée à La Roche-sur-Yon le 3 décembre 1827 ; elle y avait épousé le 5 août 1818, Amant Fidel Constant THOUMAZEAU, propriétaire, né à Belleville-sur-Vie le 29 octobre 1788, décédé à La Roche-sur-Yon le 7 mars 1861, fils de Pierre Alexandre THOUMAZEAU, notaire à St-Denis-la-Chevassse, et de Julie Marie **GOUIN**.

4°) Julie Hortense GOUPILLEAU, née à La Roche-sur-Yon le 3 nivôse an X, y décédée le 5 vendémiaire an XII.

**6. Pierre Félix GOUPILLEAU**, baptisé à La Roche-sur-Yon le 31 janvier 1790, nommé par Pierre JOUSSEMET de LA BOUCHERIE, oncle, et Rosalie Marie Anne JOUSSEMET ; il est décédé à La Roche-sur-Yon le 25 décembre 1849. Receveur municipal de La Roche-sur-Yon. Il avait épousé à La Limouzinière le 14 février 1814, Marie Anne Françoise REILLET, y née le 18 septembre 1789, décédée au château des Ardias à La Limouzinière le 2 juillet 1822, fille de René François REILLET, fermier, et Marie Anne Françoise RUCHAUD.

1°) Edouard Marie Félix GOUPILLEAU, qui suit.

2°) Anne Anna GOUPILLEAU, née à La Roche-sur-Yon le 5 février 1817, **décédée à Vairé le 30 janvier 1844** ; elle avait épousé **à La Roche-sur-Yon le 12 octobre 1838**, Louis Lezin Raymond RUCHAUD, propriétaire, **maire de Vairé**, y né le 9 septembre 1813, y décédé le 12 novembre 1862, fils de Louis Pierre RUCHAUD et de Marie Marguerite Thérèse FRUCHARD.

1a) Anna Marie, dite Anna RUCHAUD, née à Vairé le 26 mars 1840, **y décédée le 30 janvier 1844**.

1b) Marie Louise Thérèse RUCHAUD, née à Vairé le 27 juillet 1843, **décédée à La Roche-sur-Yon le 23 septembre 1869** ; elle **avait épousé à Vairé le 14 mai 1867**, Léon Louis Aimé DUPRÉ-CARRA, avocat, né à Fontenay-le-Comte le 7 mai 1843, fils de Léon DUPRÉ-CARRA, avoué, et de Marie Thérèse Clémentine RUCHAUD ; mariage en présence de Gabriel DUPRÉ-CARRA, 26 ans, avoué à Fontenay, frère de l'époux, Joseph Amédée GOURDIN, 40 ans, percepteur à Vix, son beau-frère, Martial Casimir BIRONNEAU, 62 ans, propriétaire à St-Hilaire-de-Talmont, oncle de l'épouse, et Charles Henri PICARD, 36 ans, notaire à Beaulieu-sous-la-Roche, son cousin.



2a) Marie Anne Amélie DUPRÉ-CARRA, née à La Roche-sur-Yon le 28 février 1868, décédée à Talmont le 15 décembre 1959 ; elle avait épousé à La Roche-sur-Yon le 27 janvier 1891, Léon Louis Aimé POMMERAY, docteur en droit, sous-préfet de Jonzac, député de la Charente-Inférieure, trésorier-payeur, né à Talmont le 21 octobre 1858, y décédé le 21 mars 1931, fils de Léon Pierre POMERAY et de Marie Anne Anaïs **DUROUSSY**. Dont postérité : voir Famille DUROUSSY sur ce site.



**7. Edouard Marie Félix GOUPILLEAU**, né à La Roche-sur-Yon le 25 février 1815, y décédé le 20 juin 1863. Licencié en droit, **maire de La Limouzinière** et propriétaire des Ardias. Il avait épousé à La Chaize-le-Vicomte le 27 juin 1849, Léontine Angéline **GAUVREAU**, y née le 2 novembre 1824, y **décédée le 14 juillet 1858**, fille de François Jean GAUVREAU, marchand et propriétaire au bourg de La Chaize-le-Vicomte, et Louise BILLAUD.

1°) Marie Anne Louise Léontine GOUPILLEAU, née à La Chaize-le-Vicomte le 11 avril 1850, religieuse ursuline à La Roche-sur-Yon, rue Thiers, lors du recensement de 1906.

2°) Marie **Aimée** GOUPILLEAU, née à La Chaize-le-Vicomte le 11 mai 1851, **décédée aux Sables d'Olonne le 26 août 1864**.

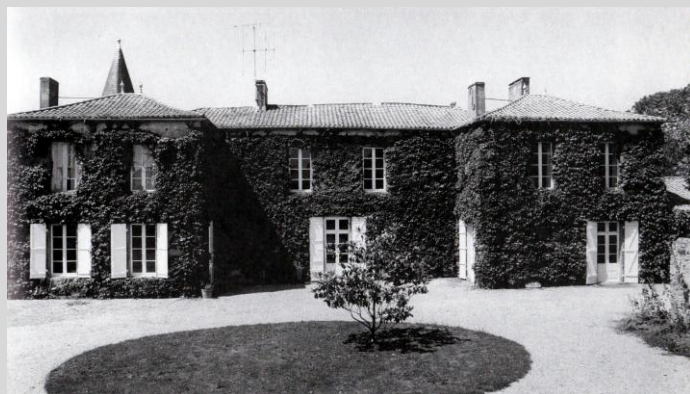
3°) Edouard Félix GOUPILLEAU, **clerc de notaire**, né à La Limouzinière le 27 octobre 1852, décédé à Nantes le 1er juin 1893.

4°) Félix Léon Frédéric GOUPILLEAU, né à La Limouzinière le 26 décembre 1854. Il serait parti **à Buenos-Aires, en Argentine**.

5°) Léon Jean Raymond GOUPILLEAU, qui suit.

5°) Madeleine Marie GOUPILLEAU, décédée en 1916, religieuse à Chavagnes.

**8. Léon Jean Raymond GOUPILLEAU**, né aux Ardias de La Limouzinière le 24 juin 1858, décédé à La Roche-sur-Yon le 14 juillet 1902. **Maire de La Limouzinière**. Il avait épousé à St-Martin-de-Brem le 7 octobre 1890, Marie Caroline **Victorine GAUDIN**, y née le 10 septembre 1863, décédée à La Roche-sur-Yon le 14 août 1919, fille de Achille Marie GAUDIN et Marie Caroline **HIMÈNE de FONTEVAUX**.



1°) Léon Charles Achille Edouard GOUPILLEAU, **garde particulier**, né à Vairé le 1er septembre 1895, décédé à Fontenay-le-Comte le 13 mars 1969 ; il avait épousé d'abord à La Roche-sur-Yon le 2 juin 1917, Marguerite Eugénie Ursule GIBERGE, née à St-Michel-en-l'Herm sous le nom de GUIMARD le 8 mai 1897, décédée à Challans le 31 août 1979, fille de Eugène GIBERGE et Marie GUIMARD ; ils divorcèrent et Léon GOUPILLEAU épousa en secondes noces à La Roche-sur-Yon le 8 octobre 1921, Ernestine Marcelline Lucienne Joséphine DEBIEN, née à Boulogne (85) le 3 décembre 1899, décédée à Créteil (94) le 21 août 1992, fille de Jean Baptiste DEBIEN et Joséphine ROBERT.

2°) Hubert Maxime Marie GOUPILLEAU, inspecteur d'assurances, né à Vairé le 4 janvier 1897, **décédé à La Roche-sur-Yon le 8 mai 1979** ; il avait épousé à Nantes le 22 juillet 1922, Germaine Clémence Alphonsine LAUNAY, née à Nantes le 30 août 1900, **décédée à La Roche-sur-Yon le 25 juin 1990**, fille de Julien LAUNAY et Alexandrine MALLARD, dont :

1a) André **Charles Alexandre Bernard** GOUPILLEAU, contrôleur général d'assurances, né **à La Roche-sur-Yon le 21 décembre 1921**, **décédé à Castelnau-le-Lez (Hérault) le 15 novembre 2009** ; il avait épousé Janine **Emma Charlotte Louise FAIVRE-CHALON**, née à Bizerte (Tunisie) le 29 avril 1925, **décédée à La Grande-Motte (34), le 9 mai 2016**, dont :

2a) Catherine **Jacqueline Aimé** GOUPILLEAU, mariée à Robert **Ambroise LUCCIONI**, colonel, né à Toulon le 30 septembre 1931, **décédé à Sète (34) le 27 septembre 2021**.

2b) Dominique GOUPILLEAU, mariée à Patrick FEDIERE.

2c) Philippe GOUPILLEAU.

2d) Elisabeth GOUPILLEAU, enseignante, mariée d'abord à N. CONEJERO, puis, étant veuve, à Pierre-Yves THOMAS.

3°) Bernard Marie Joseph GOUPILLEAU, représentant, né à Vairé le 16 mai 1898, décédé à La Roche-sur-Yon le 5 novembre 1983 ; il avait épousé d'abord le 11 octobre 1923 Marguerite Joséphine Eugénie Marie ANNE, née à Saumur le 11 août 1898, décédée à La Roche-sur-Yon le 26 avril 1927, fille de Eugène Désire ANNE, cocher, et Marie Claire Amélie HERVÉ, couturière ; puis à La Roche-sur-Yon le 28 août 1928, Andrée Félicie Marie Augustine PLANCHOT, née à Luçon le 15 janvier 1900, décédée à La Roche-sur-Yon le 6 janvier 1981, fille de Ferdinand Victor PLANCHOT, receveur des Postes, et Louise Augustine POUVREAU dont :

1a) Yvette Marie Huberte Léone GOUPILLEAU, née du premier mariage à La Roche-sur-Yon le 25 janvier 1924, décédée à Angers le 2 février 2021 ; elle avait épousé à Cholet le 6 novembre 1946, Michel Jean Auguste BRIN, boulanger, puis commercial en extincteurs, né à Paris 10e le 24 avril 1925, décédé à Cholet le 21 août 2000, fils de Pierre BRIN et Marie Joséphine BIROT. Dont 5 enfants : postérité BRIN, DURAND, SOULARD...

1b) Michel Denis Bernard Eugène GOUPILLEAU, né à La Roche-sur-Yon le 23 juillet 1926, décédé à Strasbourg le 18 décembre 2000 ; il y avait épousé en 1947 Jeanne RHEIN, y née le 22 juin 1926, y décédée le 1er avril 2018, dont :

2a) Jean Pierre Fernand GOUPILLEAU, né à Strasbourg le 30 septembre 1948, décédé en Allemagne fédérale le 15 septembre 1979.

2b) Michèle GOUPILLEAU, née en 1950.

2c) Jacques GOUPILLEAU

2d) Bernard Denis GOUPILLEAU, né à Strasbourg le 30 mai 1954, y décédé le 24 octobre 2012.

1c) Jeanne Bernadette Louise Eugénie GOUPILLEAU, née à La Roche-sur-Yon le 29 septembre 1929, décédée à Mont-de-Marsan (40) le 22 août 2020 ; elle avait épousé à La Roche-sur-Yon le 3 juin 1949 à Louis Eugène Fernand Auguste SOUBEYRAN, né à Olonne-sur-Mer le 22 décembre 1922, décédé à La Roche-sur-Yon le 2 juillet 2017, fils de Numa SOUBEYRAN, et de Augustine Geneviève Louise Aimée DELAIRE.

2a) Cécile Jacqueline André Louise SOUBEYRAN, née à La Roche-sur-Yon le 27 mai 1950 ; elle y épousa le 6 novembre 1982, François Etienne Marie PESQUIDOUS, né à Bordeaux le 19 juin 1949, décédé le 6 juillet 1994, fils de Jean Elie Marie Daniel PESQUIDOUS et Marie Thérèse Madeleine Anne IPOUSTEGUY.

3a) Jeanne Charlotte PESQUIDOUS, née à Neuilly-sur-Seine le 30 juillet 1983 ; elle épousa à Lüe (40) le 10 septembre 2011, Maxime TROCMÉ.

3b) Marie Caroline PESQUIDOUS, née à Paris le 21 octobre 1985 ; elle épousa à Lüe (40) le 8 septembre 2012, Antoine DESHAYES de MERVILLE, fils de Eric DESHAYES de MERVILLE et Claude TOUSSAINT.

2b) Bernard SOUBEYRAN, né à La Roche-sur-Yon le 16 juillet 1955 ; il y épousa d'abord à La Roche-sur-Yon le 22 juillet 1988, Karine MOREAU ; puis à Janine VILLATTE.

2c) Pierre Louis SOUBEYRAN, né à La Roche-sur-Yon le 16 février 1961 ; il épousa à Pornichet (44) le 3 juillet 1986, Isabelle SORIN, fille de N. SORIN et Bernadette GENTIN.

3a) Xavier SOUBEYRAN



3b) Camille SOUBEYRAN

3c) Anouk SOUBEYRAN

1d) Geneviève Andrée Madeleine Louise GOUPILLEAU, née à La Roche-sur-Yon le 19 avril 1936, décédée à St-Gilles-Croix-de-Vie le 27 avril 2022 ; elle avait épousé le 12 avril 1958, Jean Bruno GOARANT, fils de Louis GOARANT et Marie Camille ASTOUL.

2a) Marie Caroline GOARANT, née le 18 janvier 1959 ; elle épousa d'abord Jean-Jacques OLIVIER (dont Anne-Laure et Hélène), puis Jérôme CONSTANTIN (dont Carole).

2b) Elisabeth Marie Cécile Mauricette GOARANT, née à La Roche-sur-Yon le 6 octobre 1961, décédée à Nantes le 15 mai 1981.

2c) Isabelle Maryvonne Bernadette GOARANT, née à La Roche-sur-Yon le 23 octobre 1967, décédée à St-Herblain (44) le 24 janvier 2019 ; elle avait épousé Pierre BEX (dont François et Paul).

4°) Denise Gabrielle Albertine Augustine GOUPILLEAU, née à La Limouzinière (85) le 29 décembre 1901, décédée à Nantes le 17 juin 1940 ; elle avait épousé à Nantes-Doulon le 1er mai 1925, Marcel Julien Alexandre LAUNAY, horloger-bijoutier, né à Nantes le 1er décembre 1896, y décédé le 10 octobre 1974, fils de Julien LAUNAY, mécanicien, et Alexandrine MALLARD, cigarière, dont postérité LAUNAT, SILINGHIA, YONGO...

## Branche de la Barroire

**2. Jacob GOUPILLEAU**, né en 1685. Il assiste au contrat de mariage de son frère avec Françoise GIRARD, sa femme.

*Non cité par Beauchet-Filleau ; Yannick Chassin du Guerny le dit frère de Sébastien (époux de Louise GARIOU) ; mais le mariage de son petit-fils Dominique GOUPILLEAU avec sa cousine Marie-Magdeleine GOUPILLEAU mentionne une dispense du 3e degré de parenté qui ne peut être faite que par la Famille GOUPILLEAU... donc Jacob est le fils de Sébastien et non son frère.*

1°) Dominique GOUPILLEAU, qui suit.

2°) Pierre GOUPILLEAU, sieur de la Léjardière, chirurgien juré à Aizenay, né vers 1701, décédé à Aizenay le 21 janvier 1748 ; il avait épousé Perrine **RIGOURDAIN**, fille d'Alexandre RIGOURDAIN, bourgeois de St-Christophe-du-Ligneron, dont il eut :

1a) Paul GOUPILLEAU, baptisé à Aizenay le 25 avril 1731, y décédé le 7 juin suivant.

1b) Pierre GOUPILLEAU, jumeau du précédent, décédé à Aizenay le 12 août 1731.

1c) Perrine Catherine GOUPILLEAU, baptisée à Aizenay le 4 novembre 1732, y décédée le 19 août 1734.

1d) Marguerite Françoise GOUPILLEAU, baptisée à Aizenay le 8 février 1734, y décédée le 29 janvier 1737.

1e) Pierre Louis GOUPILLEAU, maître chirurgien juré, baptisé à Aizenay le 13 octobre 1736, décédé à Olonne-sur-Mer le 1er décembre 1779 ; il y avait épousé le **7 décembre 1761**, Marie

Madeleine Catherine GASTEAU, fille de Michel GASTEAU, sieur de la Flocellière et de Magdeleine Louise **SOURROUILLE**.

2a) Louis Samuel GOUPILLEAU, né à l'Île d'Olonne le 21 janvier 1758, décédé à Olonne-sur-Mer le 30 mars 1769.

2b) Marie Magdeleine GOUPILLEAU, né à Olonne-sur-Mer le 20 mars 1762.

2c) Pierre Dominique François GOUPILLEAU, né à Olonne-sur-Mer le 2 mai 1763.

2d) Madeleine Louise Rosalie GOUPILLEAU, née à Olonne-sur-Mer le 23 septembre 1765, décédée à La Boissière-de-Montaigu le 25 septembre 1782. Elle avait testé le 17 juillet 1782.

2e) Marie Victoire GOUPILLEAU, née à Olonne-sur-Mer le 18 octobre 1766, y décédée le 1er avril 1769.

2f) Michel Sébastien GOUPILLEAU, né à Olonne-sur-Mer le 25 mars 1769.

2g) Marie Rose GOUPILLEAU, née à Olonne-sur-Mer le 15 janvier 1770, y décédée le lendemain.

2h) Pierre Louis François GOUPILLEAU, né à Olonne-sur-Mer le 15 janvier 1770, y décédé le lendemain.

2i) Marie Louise Victoire GOUPILLEAU, née à Olonne-sur-Mer le 12 mai 1771.

2j) Louise Ursule Aglaé GOUPILLEAU, née à Olonne-sur-Mer le 27 août 1772.

2k) Louise Marie Rosalie GOUPILLEAU, née à Olonne-sur-Mer le 9 septembre 1773, y décédée le 15 octobre 1775.

2l) Louis Samuel GOUPILLEAU, né à Olonne-sur-Mer le 1er juin 1775, y décédé le 22 juillet suivant.

2m) Louis Aimé GOUPILLEAU, né à Olonne-sur-Mer le 31 août 1776, y décédé le 26 mai 1779.

1f) Sébastien Joseph GOUPILLEAU, baptisé à Aizenay le 26 février 1738, vicaire d'Aizenay en 1764.

1g) Louise GOUPILLEAU, baptisée à Aizenay le 15 avril 1741, y décédée le 26 septembre 1819.

1h) Jacques GOUPILLEAU, baptisé à Aizenay le 12 mars 1745, y décédé le 20 novembre 1750.

**3. Dominique GOUPILLEAU, sieur de la Barroire**, notaire et procureur à Aizenay, né vers 1698, décédé à Aizenay le 14 mars 1748. Il avait épousé Marie Anne **DELAROSE**, née le 21 mai 1706, décédée à Aizenay le 2 mai 1739, veuve de Germain GUILLET, sieur de la Vilguière, fille d'Honoré DELAROSE, sieur de la Guérinière, et de Catherine ROY.

1°) Dominique Pierre André GOUPILLEAU, qui suit.

2°) Marie Anne GOUPILLEAU, baptisée à Aizenay le 1er octobre 1730.

3°) Louis Jean GOUPILLEAU, baptisé à Aizenay le 25 mars 1732.

4°) Jacques Alexis René GOUPILLEAU, notaire et procureur à Apremont, baptisé à Aizenay le 2 septembre 1734. Il épousa à Apremont le 10 février 1768, Marie Jeanne Aimée GUYET, fille de Renée GUYET et de Marie Jeanne VIAUD, dont il eut :

1a) Jacques René GOUPILLEAU, baptisé à Apremont le 6 avril 1769.

1b) Jacques René Dominique GOUPILLEAU, baptisé à Apremont le 22 mars 1770, y décédé le 1er avril suivant.

5°) Louise Perrine GOUPILLEAU, baptisée à Aizenay le 27 février 1736, y décédée le 19 mars 1810 ; elle y avait épousé le 11 février 1767 Louis Sébastien Charles ROY, chirurgien, né à Aizenay le 17 octobre 1740, y décédé le 5 mai 1780, fils de Louis René ROY, notaire et procureur, et de **Louise Jacqueline GOUPILLEAU**. Voir ci-dessus.

6°) Sébastien François GOUPILLEAU, sieur de la Barroire, baptisé à Aizenay le 12 mars 1738, inhumé à Apremont le 7 avril 1766.

7°) Françoise Geneviève GOUPILLEAU, baptisée le 31 mai 1739, y décédée le 12 juin suivant.

8°) Marie Françoise GOUPILLEAU, baptisée à Aizenay le 29 août 1740, y décédée le 24 octobre 1764.

9°) Marie Anne GOUPILLEAU, baptisée à Aizenay le 8 octobre 1741, y décédée le 25 octobre suivant.

10°) Marie Gabrielle GOUPILLEAU, baptisée à Aizenay le 11 septembre 1743, y décédée le 18 septembre suivant.

11°) Pierre Jacob GOUPILLEAU, baptisé à Aizenay le 24 février 1748, y décédé le 9 mars 1748.

**4. Dominique Pierre André GOUPILLEAU, sieur de la Barroire**, notaire et procureur à Aizenay, fermier du Grand Plessis, décédé à Maché le 17 juin 1776. Il avait épousé à Aizenay le 24 janvier 1753, sa cousine au 3e degré, **Marie Madeleine GOUPILLEAU**, née à St-Etienne-du-Bois le 21 juillet 1736, décédée à Maché le 31 octobre 1783, fille de Sébastien GOUPILLEAU, sieur de La Bonnière, et de Marie Magdeleine **LANSIER**.

1°) Dominique François Louis GOUPILLEAU, baptisé à Aizenay le 4 avril 1753. Il épousa d'abord au Poiré-sur-Vie le 1er janvier 1779, Marie Jeanne ROULLET, fille de André ROULLET et Marie Marguerite VIOLLEAU ; puis à St-Gilles-sur-Vie le 16 messidor an IV, Marie Anne Françoise **PORTEAU**, née à Commequiers le 20 septembre 1761, y décédée le 1er floréal an XI, fille de Hyacinthe PORTEAU, sieur de la Bussolière, et de Françoise GUYET ; et enfin à St-Paul-Mont-Penit le 12 floréal an XII, Victorienne Françoise TESSIER. Dont postérité.

2°) Jacob GOUPILLEAU, qui suit.

3°) Madeleine Catherine GOUPILLEAU, baptisée à Aizenay le 21 avril 1755 ; elle épousa Jean LEBEAU, gendarme, né vers 1757, décédé à La Mothe-Achard le 17 août 1807, dont au moins :

1a) Henri Frédéric LEBEAU, instituteur à La Chapelle-Palluau, né vers 1793 ; il épousa à Aizenay le 28 janvier 1774, Rose Marie ROY, y née le 21 mai 1774, fille de Louis Sébastien Charles ROY, et de **Louise Perrine GOUPILLEAU**.

1b) Joséphine Magdeleine LEBEAU, née à St-Gilles-sur-Vie le 4 germinal an IV ; elle épousa à Aizenay le 18 avril 1825, Jacques HILLAIRET, propriétaire, né à Aizenay le 17 floréal an VII, fils de Louis HILLAIRET, tanneur, et de Magdeleine DURAND.

4°) Daniel César GOUPILLEAU, baptisé à Aizenay le 5 avril 1757, y décédé le 15 juillet suivant.

5°) Félix Pierre Jacques GOUPILLEAU, baptisé à Aizenay le 13 avril 1759, gendarme, décédé à Jard-sur-Mer le 14 mars 1840. Il avait épousé à Apremont le 28 octobre 1788, Jeanne Thérèse GUYET, née à Apremont vers 1763, décédée à St-Gilles-sur-Vie le 19 juillet 1801, fille de Jean François GUYET et de Thérèse Jeanne GUYET, dont :

1a) Jeanne Thérèse GOUPILLEAU, née à Apremont le 26 novembre 1788, décédée à St-Mars-des-Prés le 24 mai 1854 ; elle avait épousé à St-Gilles-sur-Vie le 29 octobre 1813, Jean Mathieu CLOT, lieutenant dans les douanes, né en 1786, fils de Guillaume CLOT et de Françoise Elisabeth

LEFEVRE.

1b) Félicie Rosalie Catherine GOUPILLEAU, née à Apremont le 10 juillet 1790, décédée à Landevieille le 28 septembre 1830 ; elle y avait épousé le 20 avril 1814, Jean Pascal JOUSSEAUME, métayer et tisserand, né à Landevieille vers 1791, y décédé le 17 août 1857, fils de Jacques Nicolas JOUSSEAUME et de Marie Jeanne RIMBERT.

2a) Rosalie JOUSSEAUME, née à Landevieille le 30 juillet 1815, décédée à Venansault le 15 décembre 1884 ; elle y avait épousé le 28 juillet 1845, Jacques Louis Fidèle BOUTOLEAU, né à Venansault en avril 1811, y décédé le 8 septembre 1884, fils de Louis BOUTOLEAU et d'Aimée GAUTREAU.

3a) Marie Louise BOUTOLEAU, née à Venansault le 26 août 1847, décédée à Moulleron-le-Captif le 4 février 1931 ; elle avait épousé à Venansault le 14 juin 1870, Jean François DELAIRE, y né le 2 janvier 1848, décédé à Moulleron-le-Captif le 18 février 1922, fils de Jean François DELAIRE et de Louise TRICHET.

4a) Maria DELAIRE, née à Venansault le 25 avril 1880, décédée à St-André d'Ornay le 4 janvier 1956 ; elle avait épousé à Venansault le 1er juin 1904, Henri CHENE, y né le 7 novembre 1877, décédé à St-André d'Ornay le 30 janvier 1928, fils de Jean Louis CHENE et d'Aimée Henriette BOURIEAU.

5a) Clément CHENE, né à Moulleron-le-Captif le 6 octobre 1920, décédé à La Roche-sur-Yon le 20 mai 1994 ; il avait épousé au Bourg-sous-la-Roche le 6 novembre 1946, Jeanne BILLAUD, y née le 16 avril 1925, fille de Clément Auguste Louis BILLAUD et d'Irma CHÉTANNEAU.

6a) Raymond CHENE

2b) Alexis Silas JOUSSEAUME, tisserand, né à Landevieille le 18 février 1827, décédé aux Sables d'Olonne le 11 août 1886 ; il avait épousé à Landevieille le 5 juillet 1852, Marie Rose Aimée PAJOT, née à St-Jean-de-Monts le 8 mai 1830, décédée aux Sables d'Olonne le 4 octobre 1904, fille de Pierre PAJOT et de Marie Catherine POUVREAU.

3a) Marie Rachel JOUSSEAUME, couturière, née à Landevieille le 4 avril 1853, décédée aux Sables d'Olonne le 30 septembre 1915 ; elle y avait épousé le 28 octobre 1874, Babylas Edmond TESSON, marin, né aux Sables d'Olonne le 28 novembre 1847, y décédé le 17 juillet 1929, fils de Joseph Philippe TESSON, marin, et de Suzanne Thérèse LE GOFF.

4a) Alexis TESSON, né aux Sables d'Olonne le 5 avril 1875, y décédé le 10 février 1931 ; il y avait épousé le 26 septembre 1900, Elisabeth Nelly COUGNAUD, née à St-Hilaire-de-Voust le 19 janvier 1881, décédée aux Sables d'Olonne le 1er octobre 1936, fille de Ferdinand COUGNAUD et de Marguerite Louise Eugénie MARTINEAU.

5a) Marguerite Elisabeth Rose TESSON, née aux Sables d'Olonne le 4 juillet 1901 ; elle y épousa le 11 octobre 1921, Constant Gustave Auguste MOUNIER, né aux Sables d'Olonne le 3 septembre 1897, décédé à La Roche-sur-Yon le 30 juin 1979, fils de Pierre Constant MOUNIER et de Victorine Céline HERVOUET.

1c) Lydie Marie Catherine GOUPILLEAU, née à Challans le 17 thermidor an V ; elle épousa à St-Gilles-sur-Vie le 21 avril 1830, Victor Clair Célestin JUTARD, instituteur à La Chaize-Giraud, né à La Garnache le 17 messidor an XII, fils d'Alexis JUTARD, percepteur, et de Françoise Angélique DUBOIS.

6°) Marie Aimée Catherine GOUPILLEAU, baptisée à Aizenay le 21 juin 1760.

**5. Jacob GOUPILLEAU**, notaire, huissier au Poiré-sur-Vie puis à Apremont, juge de paix, baptisé à Aizenay le 11 février 1754, décédé à Apremont le 17 floréal an IX. Il avait épousé à La Garnache le 4 novembre 1784 Rose Victoire DUGUY, décédée à Apremont le 27 septembre 1827, fille de Jean DUGUY et Marie **RIGOURDAIN**.

1a) Joseph Félix GOUPILLEAU, gendarme, puis huissier, né au Poiré-sur-Vie le 25 mai 1791, décédé à La Roche-sur-Yon le 21 juin 1829, sans postérité. Il avait épousé à La Roche-sur-Yon le 20 septembre 1826, Marie Marguerite Françoise CARDIN, cabaretière, née à Fontenay-le-Comte le 14 août 1787, veuve de François Simon TOUGERON, et fille de Jacques CARDIN, batelier, et de Rose LORIT.

1b) Victoire Rose Esther GOUPILLEAU, née vers 1793 ; elle épousa d'abord au Poiré-sur-Vie le 23 avril 1811, Mathurin Victor THOUMAZEAU, boulanger puis employé aux Douanes, né à St-Denis-la-Chevasse le 10 octobre 1787, décédé à Aizenay le 23 février 1827, fils de Pierre THOUMAZEAU, sieur des Forges (lui-même fils de Paul THOUMAZEAU et de Renée **TRASTOUR**) et de Jeanne Modeste CHAPLEAU ; puis à Aizenay le 21 avril 1828, Joseph DAVIAU, cantonnier, né vers 1793, décédé à Aizenay le 1er février 1857, fils de Pierre DAVIAU et de Marie FAVREAU. Dont postérité.

1d) Mélanie Aimée GOUPILLEAU, née à Apremont le 27 ventôse an VIII ; elle y épousa le 21 janvier 1826 Pierre GOUPIL, propriétaire et tourneur sur bois, né à Apremont le 19 septembre 1788, fils de Pierre GOUPIL et de Catherine RICHARD.

## **Branche de Saint-Gilles**

(sans jonction apparente avec les autres branches)

**1. Simon GOUPILLEAU**, notaire apostolique à Brétignolles, qui épousa Marie COUTHOUIS, dont :

1°) Thomas Simon GOUPILLEAU, qui suit.

2°) Marguerite GOUPILLEAU, mariée à St-Gilles le 4 août 1750 à Jean PÉAU, sieur de Villeneuve, maître perruquier.

3°) François Honoré GOUPILLEAU, notaire et procureur de Rié, capitaine en second de la compagnie des garde-côtes de La Barre-de-Monts. Il épousa à St-Gilles le 28 septembre 1750 (contrat du 23 juillet) à Elisabeth ROBIN, fille de François ROBIN, notaire et fabriqueur de l'église du lieu, et Madeleine GABORIT, dont :

1a) Marie Madeleine Elisabeth GOUPILLEAU, née à Croix-de-Vie le 25 mai 1751, décédée veuve au couvent des Fontenelles de St-André d'Ornay le 24 février 1786. Elle avait épousé à Croix-de-Vie le 10 septembre 1773, François Marie de MARTIN, écuyer, sieur de la Tullière, receveur des fermes du Roi, originaire de l'île d'Aix, fils de Daniel de MARTIN, sieur de la Droitière, et Renée RICHARD. Tous vivaient à St-Jean-de-Monts en 1775-1777.

1b) Louise Perrine GOUPILLEAU, née à Croix-de-Vie le 28 août 1754. Elle y épousa le 14 février

1775, Jacques ERIAU, boulanger au Perrier, fils de Jacques ERIAU et de Françoise BRITON.

4°) Marie Anne GOUPILLEAU, qui épousa au Périer le 7 janvier 1737 Louis MARTINEAU, fils de Charles MARTINEAU et de Marie BERNARD.

**2. Thomas Simon GOUPILLEAU**, notaire et procureur fiscal de St-Gilles-sur-Vie. Il y épousa le 22 mai 1742, Catherine JODET, fille de Jean JODET, notaire, et Anne Gabrielle ABRAM.

1°) Marie Catherine Perrine GOUPILLEAU, née à St-Gilles-sur-Vie le 4 mars 1745. Elle y épousa le 16 avril 1776, François Nicolas GAUTIER, notaire et contrôleur des actes à Moutiers-les-Mauxfaits, fils de François GAUTIER, notaire, et de Marie LAISNÉ.

2°) Elisabeth Charlotte GOUPILLEAU, née à St-Gilles-sur-Vie le 14 novembre 1748 ; elle y épousa le 1er février 1780, Jacques Salomon BENESTEAU, capitaine de navire à St-Gilles, fils de René BENESTEAU et de Marguerite BOUCAUD.

3°) Suzanne Gabrielle GOUPILLEAU, née en 1751, décédée à Talmont le 19 septembre 1822 ; elle avait épousé à St-Gilles-sur-Vie le 24 septembre 1776, Pierre GARNIER, notaire et procureur à Moricq, décédé à Talmont le 9 frimaire an IV, fils de Jean GARNIER, négociant à Longeville, et de Marie COUMAILLEAU. Dont au moins :

1a) Pierre Elie Auguste GARNIER, **maire de Talmont**, né vers 1784, décédé à Talmont le 23 septembre 1840. Il avait épousé Marie Julie Louise PÉROTTEAU, née vers 1787, décédée à Talmont le 11 janvier 1868, fille de Jacques René PÉROTTEAU et de Marie Julie CHEVALIER.

2a) Suzanne Léontine GARNIER, née à Talmont le 28 septembre 1807, y décédée le 26 juillet 1888 ; elle avait épousé Louis Aimé POMERAY, propriétaire, né au Bernard le 16 messidor an X, décédé à Talmont le 6 novembre 1860, fils de René André Elie POMERAY (lui-même fils de André Michel POMERAY et de Marie Anne BRIANCEAU) et de Marie Aimée Céleste Jeanne PINET (elle-même petite-fille de Louis Benjamin PINET et de Louise BRIANCEAU). Dont, entre autres :

3a) Léon Pierre POMERAY, né à Talmont le 24 mai 1827, y décédé le 2 septembre 1891 ; il y avait épousé le 9 février 1858, Marie Anne Anaïs DUROUSSY, née à Talmont le 1er décembre 1837, y décédée le 29 septembre 1905, fille de Barthélémy Lascasas DUROUSSY et de Rose Joséphine BATIOT. Dont postérieurement.

2b) Marie Julie Adélaïde POMERAY, née à Talmont le 14 janvier 1810 ; elle y épousa le 17 juin 1828, Joseph Adolphe GAUDIN, juge de paix à Talmont, né aux Sables d'Olonne le 21 nivôse an IX, fils de Joseph Marie Jacques François GAUDIN, **maire des Sables**, député de la Vendée, et de Chrétienne Louise Constance BOUCHARD.

2c) Marie Hermine GARNIER, née à Talmont le 1er novembre 1814, y décédée le 8 avril 1881 ; elle y épousa le 26 juin 1838, Charles BENOIST, médecin, né aux Sables d'Olonne le 4 février 1808, fils de Henry Marc BENOIST, médecin, et de Marie Armande ROBERT DUBREUIL.

3a) Charles BENOIST, percepteur à Moutiers-les-Mauxfaits, né à Talmont le 18 mai 1839.

3b) Alma BENOIST, née à Talmont le 22 mars 1843 ; elle y épousa le 27 octobre 1868, Pierre Auguste CHAPPOT de LA CHANONIE, médecin aux Sables d'Olonne, y né le 8 janvier 1841, fils de Pierre Alexandre CHAPPOT de LA CHANONIE et de Célestine Ozanne GARNIER.



2d) Emelie Aminthe GARNIER, née à Talmont le 8 mars 1818.

2e) Pierre Constant GARNIER, né à Talmont le 3 février 1821 ; il épousa Eugénie Célestine Evelina **CROSNIER**, née à Angles le 9 janvier 1829, décédée à Talmont le 9 novembre 1891, fille de Charles Auguste CROSNIER, propriétaire, et de Rose GAUDINEAU.

4°) Jean Henri GOUPILLEAU, né à St-Gilles-sur-Vie le 26 janvier 1755, émancipé le 27 avril 1774, décédé à St-Gilles le 6 janvier 1783.

## **Branche de Champlou**

**1. Antoine GOUPILLEAU, sieur de Champlou** (à Longeville) ; marié à Anne PHILBERT, dont :

1°) Marie GOUPILLEAU, inhumée à St-Etienne-du-Bois le 24 avril 1682.

2°) Antoine Nicolas GOUPILLEAU, qui suit.

**2. Antoine Nicolas GOUPILLEAU, sieur de Champlou**, né à Longeville vers 1649, décédé à St-Etienne-du-Bois le 17 février 1689 ; il y avait épousé le 20 juin 1673 Jeanne ROULLET.

1°) Jeanne GOUPILLEAU, baptisée à St-Etienne-du-Bois le 8 mars 1674.

2°) Antoine GOUPILLEAU, baptisé à St-Etienne-du-Bois le 4 novembre 1678, y décédé le 27 suivant.

3°) Antoine GOUPILLEAU, baptisé à St-Etienne-du-Bois le 9 avril 1684, y décédé le 6 mars 1686.

4°) Antoine Jérôme GOUPILLEAU, qui suit.

5°) Françoise GOUPILLEAU, née posthume à St-Etienne-du-Bois le 17 juin 1689.

**3. Antoine Jérôme GOUPILLEAU, sieur de Champlou**, né à St-Etienne-du-Bois le 30 septembre 1687, y décédé le 30 novembre 1718. Il avait épousé vers 1710 Marie TESSIER, dont :

1°) Antoine Jérôme GOUPILLEAU, né à St-Etienne-du-Bois le 31 juillet 1713.

2°) Antoine GOUPILLEAU, qui suit.

3°) Louis Victor GOUPILLEAU, né à St-Etienne-du-Bois le 12 juin 1715.

4°) Marie Jeanne GOUPILLEAU, née à St-Etienne-du-Bois le 31 octobre 1716.

5°) Claude GOUPILLEAU, né posthume à St-Etienne-du-Bois le 2 décembre 1718.

**4. Antoine GOUPILLEAU, sieur de Champlou**, baptisé à St-Etienne-du-Bois le 2 juillet 1714. Il épousa Thérèse LAURENT, dont :

1°) Marie Thérèse GOUPILLEAU, décédée avant le 29 août 1717. (Beauchet-Filleau)

2°) Thérèse GOUPILLEAU, qui épousa à Touvois le 14 juillet 1772 René Joachim Aimé TARDY, sieur de

la Faverie, notaire et procureur de Rocheservière et du Breuil-Herbault, fils de René TARDY, sieur du Chastenay, et de Louise du PLESSIS.

3°) Antoine GOUPILLEAU, sieur de Champlou, greffier du prieuré de Rocheservière et de Legé.

4°) Louise GOUPILLEAU, qui épousa à Legé le 14 octobre 1766 Louis François BERRIAU, sieur de la Brétinière, chirurgien, fils de Jacques BERRIAU et de Marie SORIN.

1a) Louis Jacques Marie BERIAU, né à Aizenay le 19 avril 1779.

5°) Marguerite Louise GOUPILLEAU, née à Legé le 3 mai 1752.

6°) Jeanne Julie GOUPILLEAU, née à Legé le 10 décembre 1753 ; elle épousa d'abord à St-Etienne-du-Bois le 7 avril 1777 Charles Victor Olivier ROY, sieur de la Babinière, huissier royal, puis lieutenant de la Garde nationale, né à Aizenay le 8 septembre 1752, décédé à Talmont le 16 novembre 1792, fils de Louis René ROY, notaire et procureur à Aizenay, et de **Louise Jacqueline GOUPILLEAU** (voir au début de cette généalogie) ; puis à Aizenay le 20 fructidor an VII (6 août 1790) Louis PELLETIER, propriétaire.

## Branche de La Chauzière

**1. N. GOUPILLEAU**, fut le père d'au moins deux enfants, qui sont proches parents de Jacques GOUPILLEAU, marchand, marié à Marie PELLETIER, dont la succession est vacante en 1767.

1°) Jean GOUPILLEAU, qui suit.

2°) Marie GOUPILLEAU, mariée à André MORISSON, sieur des Burondières, dont :

1a) Marie MORISSON, décédée à Vairé le 12 septembre 1764 ; elle avait épousé son cousin **Jean GOUPILLEAU, sieur de la Chauzière** (voir ci-dessous).

1b) Magdeleine MORISSON, qui épousa à Vairé le 23 février 1740 Jacques **RAIMBERT**, sieur de la Motte, fils de Jacques RAIMBERT, sieur de la Motte, notaire à Vairé, et de Anne PAYRAUD.

**2. Jean GOUPILLEAU, sieur de la Chauzière**, mariée à sa cousine, Marie MORISSON, décédée à Vairé le 12 septembre 1764, fille de André MORISSON, sieur des Burondières, et de **Marie GOUPILLEAU**.

1°) Jean GOUPILLEAU, sieur de la Brissonnière, fief à Vairé dont il fait aveu en 1713 au seigneur de Brandois.

2°) Jacques GOUPILLEAU, qui suit.

**3. Jacques GOUPILLEAU, sieur de la Chauzière et de la Baudrière**, qui épousa Renée VIOLLEAU.

1°) Renée Catherine GOUPILLEAU, née à Nieul-le-Dolent le 26 avril 1721 ; elle épousa à Vairé le 20 juin 1747 René MENANTEAU, sieur du Clos, maître chirurgien, fils de Louis MENANTEAU, sieur du Clos, et de Elie SEGRÉTAIN.

2°) Marie Renée GOUPILLEAU, qui épousa à Vairé le 5 juin 1742 Simon Charles **RAIMBERT**, fils de Simon RAIMBERT, bourgeois de Vairé, et de Marie DELAROSE.

## **Branche de La Thibaudière**

(proche de la précédente)

**1. Antoine GOUPILLEAU, sieur de la Thibaudière**, décédé sur les dix heures du soir, le 4 février 1665, âgé de 60 ans, à Coëx. Il avait épousé Marie RICHARD, qui se remaria le 27 novembre 1665 à André MORISSON, sieur de la Braudière, paroissien de Vairé.

1°) Catherine GOUPILLEAU, née à Coëx le 4 décembre 1653.

2°) Joseph GOUPILLEAU, né à Coëx le 23 mai 1655.

3°) Jacques GOUPILLEAU, qui suit.

**2. Jacques GOUPILLEAU**, né à Coëx le 4 octobre 1656. C'est probablement lui, sieur de la Guesdonnière, sénéchal de Legé, qui épousa Françoise SAVIN, plusieurs fois parrain à Coëx entre 1675 et 1690. Beauchet-Filleau lui donne pour épouse Renée BOSSIER. Il eut au moins une fille :

1°) Françoise Renée GOUPILLEAU, demeurant à Vieillevigne, qui épousa le 11 février 1701 Alexis Gabriel CHARBONNEAU, écuyer, seigneur de Chambrette, fils d'Alexis CHARBONNEAU, seigneur de St-Symphorien, et de Gabrielle Brigitte d'ESCOUBLEAU de SOURDIS.