

[Retour à la Page d'Accueil](#)

MIGNEN

Rosnay, Nesmy, St-André-de-Mareuil, La Couture, Le Champ-St-Père, Le Tablier, St-Florent-des-Bois, Péault, La Limouzinière, Thorigny, La Chaize-le-Vicomte, Château-Guibert, Fougeré

Déposé le 2 novembre 2025 par Christian Frappier

Sources - Recherches

Registres Paroissiaux et d'Etat-Civil : Christian Frappier

Relevés CGV et CGLA - Divers Généanet

Noms des Branches	Lieux	Modifications Mises à jour
Branche de Legé / La Chapelle-Palluau		02.11.2025

Branche de Legé / La Chapelle-Palluau

1. **Thomas MIGNEN**, décédé avant 1757, épousa Marie MOYNARD, dont il eut au moins :

1°) Thomas MIGNEN, né vers 1721, décédé à Legé le 14 avril 1783.

2°) René MIGNEN, qui suit.

3°) Jean MIGNEN, né vers 1736, décédé à Legé le 10 mai 1826. Il épousa à St-Etienne-du-Bois (85) le 17 janvier 1758, Renée ROUSSEAU, née à Legé, fille de René ROUSSEAU et Renée SABLERAU.

1a) Jean Thomas MIGNEN, né à Legé le 21 décembre 1758.

1b) Jeanne Marguerite MIGNEN, née à Legé le 14 avril 1762.

1c) Anne MIGNEN, née à Legé le 11 mars 1766.

1d) Thérèse MIGNEN, née à Legé le 19 décembre 1767.

1e) Marie Anne Françoise MIGNEN, née à Legé le 7 novembre 1771.

1f) Renée MIGNEN, née à Legé le 12 juin 1774.

1g) Jean Baptiste MIGNEN, né à Legé le 25 juin 1777.

1h) Jean MIGNEN, né à Legé le 1^{er} juin 1779.

2. **René MIGNEN**, né à Legé vers 1729, y décédé le 15 décembre 1785. Il épousa à St-Etienne-du-Bois le 8 février 1757, Marie Marguerite GOEAU, y née vers 1733, décédée à Legé le 16 septembre 1811, fille de Pierre GOEAU et Marguerite GAILLARD.

1°) René Jean MIGNEN, qui suit.

2°) Marie Anne MIGNEN, née à Legé le 15 février 1760.

3. René Jean MIGNEN, marchand, né à Legé le 22 février 1758, y décédé le 7 décembre 1840. Il y épousa le 28 janvier 1783, Jeanne GARREAU, propriétaire, née à Legé le 1^{er} mars 1757, y décédée le 15 juin 1833, fille de Jean GARREAU, boucher, et Jeanne GAUVERIT. Ils eurent au moins un fils qui suit.

4. Jean René MIGNEN, marchand, né à Legé le 6 septembre 1785, décédé à Beaufou (85) le 5 août 1835. Il y épousa le 6 novembre 1835, Françoise ORCEAU, née à Beaufou en mars 1792, y décédée le 31 août 1862, fille de Charles ORCEAU, propriétaire, et Françoise ROBIN.

1°) Jean René MIGNEN, qui suit.

2°) Jeanne Françoise MIGNEN, propriétaire, née à Legé le 21 janvier 1816, décédée à Beaufou le 26 mars 1898. Elle y épousa le 27 avril 1836, Aimé Désiré HILLÉREAU, né à L'Herbergement le 14 août 1808, décédé à Beaufou le 12 novembre 1882, fils de Joseph HILLÉREAU et Anne Rosalie CHAPELEAU. Dont postérité.

3°) Marie MIGNEN, née à Legé le 15 avril 1818, décédée à Corcoué-sur-Logne (44) le 27 octobre 1840. Elle épousa à Legé le 25 septembre 1838, Jean Benjamin René BOSSIS, né à Corcoué-sur-Logne, décédée à St-Etienne-de-Corcoué le 1^{er} mars 1882, fils de Jean BOSSIS et Marie Magdeleine AIRIAU.

4°) Charles Samuel MIGNEN, propriétaire, né à Legé le 6 février 1820, y décédé le 16 décembre 1882. Il épousa à Corcoué-sur-Logne le 5 septembre 1847, Marie DESRAMÉ, y né le 26 août 1826, décédée à Legé le 29 mars 1896, fille de Olivier DESRAMÉ et Marie BRAUD.

1a) Charles Marie Samuel MIGNEN, né à Legé le 15 octobre 1849, y décédé le 24 décembre 1937. Il épousa d'abord à Palluau le 16 juin 1878, Marie Prudence POINGT, née à La Chapelle-Palluau le 6 mars 1857, décédée à Palluau le 6 août 1898, fille de Pierre François POINGT, propriétaire à la Brunière de Palluau et Marie Rosalie MINAUD, puis à St-Colomban (44) le 23 octobre 1907, Aglaé Thérèse Léone GANACHAUD, couturière, née à St-Colomban le 5 novembre 1858, décédée à Corcoué-sur-Logne le 25 août 1941, fille de Henri Pierre GANACHAUD, maçon, et Adèle Marie ARNAUD.

1b) Marie Valentine Adèle MIGNEN, née à Legé le 13 mars 1851, y décédée le 23 mai 1866.

5. Jean René MIGNEN, propriétaire, marchand, né à Legé le 9 octobre 1813, y décédé le 16 janvier 1893. Il y épousa le 17 février 1840, Jeanne Rose **GENDREAU**, née au Poiré-sur-Vie le 29 décembre 1821, décédée à Legé le 11 février 1908, fille de Jean **GENDREAU**, laboureur, et Jeanne VRIGNON.

1°) René Auguste Samuel MIGNEN, prêtre, né à Legé le 24 mars 1841, décédé en 1927.

2°) Jean Baptiste Arsène Léon Ferdinand MIGNEN, qui suit.

3°) Rose Esther MIGNEN, propriétaire, née à Legé le 8 octobre 1844, y décédée le 22 février 1921. Elle y épousa le 2 août 1870, Charles YVERNOGEOU, propriétaire, né à Legé le 25 août 1829, y décédé le 30 août 1895, fils de Vincent YVERNOGEOU et Jeanne Julie ARNAUD.

1a) Marie Gabrielle Eugénie YVERNOGEOU, propriétaire, née à Legé le 7 avril 1874, décédée au poiré-sur-Vie le 23 septembre 1955. Elle épousa à Legé le 19 mai 1897, Abel Léopold Gabriel Joseph POTIER, né au Poiré-sur-Vie le 28 mai 1871, fils de Jacques Théophile Victor POTIER, propriétaire – lui-même fils de Mathurin POTIER et Jeanne Louise **GENDREAU** – et Marie **PIZAGOU-LOGERIE**.

2a) Marie Marguerite Charlotte Esther POTIER, née au Poiré-sur-Vie le 31 janvier 1900, y décédée le 3 novembre 1985. Elle y épousa le 30 janvier 1922, **Samuel Anselme Clément MIGNEN**, étudiant en droit, propriétaire, né à Legé le 25 novembre 1893, décédé au Poiré-sur-Vie le 1^{er} avril 1976, fils de **Samuel Marie Arsène MIGNEN** et Marie Clémence Herminie LUNEAU.

Cette famille MIGNEN est issue de la branche de St-Etienne-du-Bois.

2b) Charlotte Marie Augustine POTIER, née au Poiré-sur-Vie le 11 avril 1902, décédée à La Roche-sur-Yon le 16 septembre 1992. Elle avait épousé au Poiré-sur-Vie le 5 avril 1926, Léon Frédéric Félix **GOURRAUD**, architecte, né à Ste-Cécile le 26 février 1888, décédé à La Roche-sur-Yon le 30 octobre 1967, fils de Jules Félix Isidore **GOURRAUD**, médecin, et Marie Adélaïde GROLLEAU. (La famille GROLLEAU est une famille d'architectes nantais connues depuis 1639).

4°) Victorine Eléonore MIGNEN, née à Legé le 10 avril 1851, décédée en 1922.

6. Jean Baptiste Arsène Léon Ferdinand MIGNEN, marchand de bestiaux, né à Legé le 23 septembre 1842. Conseiller municipal de La Chapelle-Palluau pendant 64 ans, maire de la commune pendant plus de 30 ans jusqu'à son décès le 5 octobre 1934. Il épousa à La Chapelle-Palluau le 25 août le 25 août 1868, Céline Pélagie Clorinte RAYNARD, née à La Chapelle-Palluau le 18 décembre 1846, y décédée le 15 septembre 1932, fille de Pierre Alexandre Thomas RAYNARD, propriétaire et Marie Catherine LOUÉ.

Ils eurent 11 enfants :

1°) Arsène Auguste Marie MIGNEN, qui suit.

2°) Marie Victorine Pélagie MIGNEN, née à La Chapelle-Palluau le 19 avril 1871, décédée en 1956. Elle y épousa le 10 juin 1902, Marie Joseph Augustin CHABIRAND, né à La Chapelle-Palluau le 2 juin 1902, décédé à La Roche-sur-Yon le 17 avril 1952, fils de Marcellin CHABIRAND, instituteur, et Angèle LAMBERT. Dont postérité.

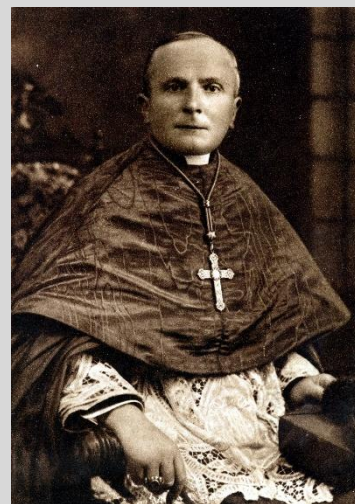
3°) Louis Pierre René Jacques MIGNEN, né à La Chapelle-Palluau le 18 janvier 1875. Evêque de Montpellier, archevêque de Rennes où il est décédé le 1^{er} novembre 1939.

Élève au petit séminaire des Sables-d'Olonne, puis au grand séminaire de Luçon, il est ordonné prêtre le 18 décembre 1897. Secrétaire de l'évêque de Luçon, Nicolas-Clovis-Joseph Catteau, il devient en 1909 supérieur du grand séminaire de cette ville.

Nommé évêque de Montpellier le 3 août 1922, il y fait notamment construire le séminaire Saint-Roch pour les futurs prêtres de son diocèse.

Succédant au « très Action française » Anatole de Cabrières, ce royaliste modéré tente de faire appliquer la condamnation papale du mouvement de Charles Maurras avec sévérité.

Il est élu à l'académie des sciences et lettres de Montpellier en 1923, dans la section *Lettres*. Il en occupe le siège XXVI jusqu'à son départ pour Rennes en 1931. Promu archevêque de Rennes, Dol et Saint-Malo le 18 juillet 1931, il fonde la paroisse Sainte-Thérèse de Rennes confiée par ordonnance du 12 novembre 1932. Il est enterré dans la crypte de la cathédrale Saint-Pierre de Rennes.



4°) Auguste Charles Joseph MIGNEN, pharmacien, né à La Chapelle-Palluau le 10 mars 1877, décédé aux Essarts le 30 octobre 1956. Il y épousa le 4 février 1907, Alida Anne Jacqueline Elisa BOUANCHEAU, née à Ste-Florence le 13 août 1886, décédée aux Essarts le 7 août 1965, fille de Emmanuel Clément BOUANCHEAU, pharmacien – ce dernier fils de Pierre Louis BOUANCHEAU et Marie Elise BAZIN, cette dernière, fille de Charles BAZIN et Victoire Rose **BOSSU** -, et Alida Marie Céline HERVÉ.

1a) Jacqueline Emmanuelle Augustine Marie-Ange MIGNEN, née aux Essarts le 8 février 1908, décédée à La Roche-sur-Yon le 12 avril 1929. Elle épousa aux Essarts le 11 janvier 1927, René Emmanuel Ernest HERVÉ, médecin à La Roche-sur-Yon, spécialiste des maladies du cœur, chevalier de la LH, né à Ste-Florence le 16 décembre 1897, décédé à La Roche-sur-Yon le 27 décembre 1973, fils de Emmanuel Ernest Constant HERVÉ – lui-même fils de Pierre Joachim HERVÉ, **maire de Ste-Florence** – et Virginie Berthe Ernestine TRIPOTEAU. Dont au moins :

2a) Jacqueline Madeleine Augustine Georgette Berthe HERVÉ, née à La Roche-sur-Yon le 2 avril 1929, décédée à Venasque (Vaucluse) le 27 novembre 2022. Elle épousa à La Roche-sur-Yon le 16 octobre 1954, **Louis Charles Marie Paul René BIGOT, contre-amiral de la Marine nationale, officier de la LH**, né à Angers le 17 avril 1930, décédé à Château-Gontier (53) le 4 août 2022, fils de Charles BIGOT, docteur en médecine, professeur à l'école de médecine d'Angers, chevalier de la LH, et Marcelle POUSSET.

3a) Marie-Dominique BIGOT, née à La Roche-sur-Yon le 25 octobre 1955, mariée avec Jean-Luc VIDELAINE, préfet, capitaine de frégate (cr), né à St-Mandé (94) le 1^{er} juin 1957, fils de Jacques VIDELAINE et Yvonne MORIN. Dont postérité.

3b) Claire BIGOT, née le 14 mars 1957, religieuse.

3c) Denis Charles Marie Pierre BIGOT, contre-amiral (2015), né à Toulon le 14 juillet 1958, marié avec Virginie BALASTRE, née à Lorient le 30 mars 1962, fille de Gérard BALASTRE, contre-amiral, et Anne GOASGUEN, dont postérité.

3d) Françoise BIGOT, née à Brest le 16 décembre 1965, religieuse.

2b) René Pierre Arsène MIGNEN, né aux Essarts le 2 novembre 1909, y décédé le 5 mars 1934.

2c) Augustine Renée Alida MIGNEN, sœur jumelle du précédent, décédée aux Essarts le 7 mars 1926.

5°) Elisa Esther Thérèse Marie MIGNEN, née à La Chapelle-Palluau le 15 octobre 1879, décédée à Pouzauges le 17 septembre 1976. Elle épousa à La Chapelle-Palluau le 13 septembre 1904, Basile Marie Eugène **GONNORD**, marchand de bestiaux, né à Bazoges-en-Pareds le 19 août 1880, décédé à Pouzauges le 6 juillet 1957, fils de Marie Basile Eugène **GONNORD** et Marie Prudence BRÉMAUD. Dont postérité.

6°) Esther Victorine Marie MIGNEN, née à La Chapelle-Palluau le 13 août 1881, y décédée le 25 août 1945. Elle y épousa le 16 septembre 1901, Félix Eugène BIRET, négociant en bestiaux, né à Vieilleville le 2 juillet 1875, décédé à La Chapelle-Palluau le 14 septembre 1960, fils de Félix Honoré BIRET, meunier, propriétaire, négociant en bestiaux, et Marie Anne Anastasie Emilie AMIAUD. Dont :

1a) Charles Pierre Louis Félix BIRET, médecin radiologue, chevalier pontifical, né à La Chapelle-Palluau le 1^{er} octobre 1903, décédé à Paris 7^e le 5 janvier 1985. Il épousa à La Garnache le 15 février 1930, Marie Madeleine Paule Eugénie GLUARD, y née le 28 juillet 1910, décédée à Paris 7^e le 3 avril 2007, fille de Marie Eugène Auguste Edmond GLUARD, pharmacien, et Paule Marie Augustine **PEINSON**.

2a) Marie Magdeleine Paule Renée BIRET, née à La Garnache le 19 avril 1932, décédée à Paris 13^e le 27 juillet 2020. Elle épousa Paul Emile Antoine COQUELIN de LISLE, né à

Châteauneuf-du-Faou (29) le 6 mars 1927, décédé à Paris 15^e le 20 décembre 2018, fils de Henri COQUELIN de LISLE et Eugénie DANYEL de BEAUPRÉ. Dont :

3a) Isabelle COQUELIN de LISLE, mariée avec Thierry LARNAUDIE de FERRAND-PUGINIER, fils de Christian LARNAUDIE de FERRAND-PUGINIER et Sabine BAZIN de JESSEY. Dont postérité.

3b) Sabine COQUELIN de LISLE

3c) Béatrice COQUELIN de LISLE, mariée avec Christophe FRANCHET d'ESPEREY, fils de François FRANCHET d'ESPEREY et Brigitte BLAIZE de MAISONNEUVE. Dont postérité.

3d) François Régis COQUELIN de LISLE, marié, dont postérité.

3e) Alix COQUELIN de LISLE, mariée avec Thibaud de VITRY d'AVAUCOURT, fils de Bruno de VITRY d'AVAUCOURT et Camille DHERSE. Dont postérité.

2b) Françoise Chantal BIRET, docteur en médecine, mariée avec Michel KOLLITSCH, docteur en médecine, conseiller de Paris, dont postérité.

7°) Charles Arsène René MIGNEN, docteur en médecine, né à La Chapelle-Palluau le 17 avril 1883, maire de Pouzauges où il est décédé le 11 juin 1971. Il y épousa le 30 juillet 1912, Henriette Marie Alix Clémence MORAND, née à St-Vincent-Sterlanges le 14 juin 1893, décédée à Pouzauges le 31 janvier 1988, fille de Marie Eugène Ernest MORAND et Marie Henriette Clémence THOMAS.

1a) Charles Marie Eugène Arsène MIGNEN, médecin pédiatre, né à Pouzauges le 26 juillet 1914, décédé à Denée (49) le 19 décembre 1996. Il épousa à St-Nazaire (44) le 9 août 1939, Constance Véronique Paule DELAROCHE, pharmacienne, née à St-Joachim (44) le 6 septembre 1914, décédée à Angers le 8 mai 1987, fille de Constant Théodore Marie DELAROCHE, pharmacien, et Marie Joseph Mélanie VINCE.

1b) Henri Marie René Elie MIGNEN, propriétaire, né à Pouzauges le 11 septembre 1917, décédé à la Gautronnière des Clouzeaux le 21 mai 2004. Il y épousa le 3 février 1948, Marie Thérèse Louise Denise Anne RAMBAUD, née aux Clouzeaux le 5 septembre 1925, décédée à Aubigny le 22 mai 2018, fille de Pierre Louis Auguste Eugène RAMBAUD, docteur en médecine, sénateur de Vendée, et Marie Elisabeth Thérèse FORTINEAU.

2a) Jean-Pierre Marie MIGNEN

2b) Anne-Marie MIGNEN, née aux Clouzeaux, mariée avec André KERNEUR.

2c) Françoise MIGNEN, née aux Clouzeaux, mariée avec Philippe LE PRADO.

2d) Colette MIGNEN, mariée avec Jacques QUÉNET.

2e) Monique MIGNEN, née aux Clouzeaux, mariée avec François DEGLORIE.

1c) Marie Madeleine Clémence Henriette MIGNEN, née à Pouzauges le 7 septembre 1925. Elle épousa Charles BÉNÉTEAU, né à Pouzauges le 27 juillet 1924, y décédé le 6 mars 2012, fils de Patrice Henri Omer BÉNÉTEAU, fabricant de chaussures, et Agnès Anne Marie Louise PHILIPPEAU. Dont postérité.

1d) Donire Marie Georgette MIGNEN, née à Pouzauges le 2 mars 1927.

1e) Eugène Emile Florentin MIGNEN, né à Pouzauges le 16 juillet 1928.

1f) André Jean René MIGNEN, né à Pouzauges le 15 décembre 1930.

8°) Pélagie Marie Augustine MIGNEN, née à La Chapelle-Palluau le 6 août 1884, y décédée le 20 août suivant.

9°) Augustine Marie Pélagie Joséphine MIGNEN, née à Legé le 1^{er} mars 1886, décédée à Vieillevigne le 1^{er} février 1968. Elle épousa à La Chapelle-Palluau le 7 octobre 1919, Louis Charles Clément GANDEMER, négociant en bestiaux, né à Vieillevigne le 23 mars 1876, fils de Louis Auguste GANDEMER, cultivateur, et Elisa Marie Célestine AMIAUD. Dont postérité.

10°) Paul Arsène Elie MIGNEN, pharmacien, né à La Chapelle-Palluau le 4 janvier 1888, décédé à La Mothe-Achard le 18 février 1961. Il épousa à La Roche-sur-Yon le 9 janvier 1924, Jeanne Marie Benjamine MALLARD, y née le 23 janvier 1901, décédée à Bondy (93) le 8 novembre 1996, fille de Joseph Auguste Philippe MALLARD, boucher (rue des Sables à La Roche-sur-Yon) et Elisa Félicité Léonie **CLENET**.

1a) André MIGNEN, né et décédé à La Mothe-Achard (1923-1943).

1b) Paule MIGNEN, mariée avec Joseph BONELLI.

1c) Bernard MIGNEN, marié avec Gabrielle TRICHET, dont :

2a) Hélène MIGNEN

2b) Dominique (H) MIGNEN

2c) Olivier MIGNEN, marié avec Blandine GUENET, dont :

3a) Grégoire MIGNEN

3b) Alexia MIGNEN

1d) Joseph MIGNEN

1e) Monique Andrée Marie MIGNEN, née à La Mothe-Achard le 9 mars 1935, décédée à La Roche-sur-Yon le 26 septembre 1991. Elle épousa le 4 janvier 1958, Bernard ALLARY, opticien, optométriste et audioprothésiste, né à Brive-la-Gaillarde (19) le 10 septembre 1934, décédé à La Roche-sur-Yon le 7 mars 2022, fils de Jean ALLARY et Raymonde TRAVERSE.

2a) Caroline ALLARY

2b) Jean-Charles ALLARY

1f) Renée Jeanne MIGNEN, mariée avec Michel PINASSAUD.

11°) Joseph Léon Samuel MIGNEN, né à La Chapelle-Palluau le 22 janvier 1889, y décédé le 26 février suivant.

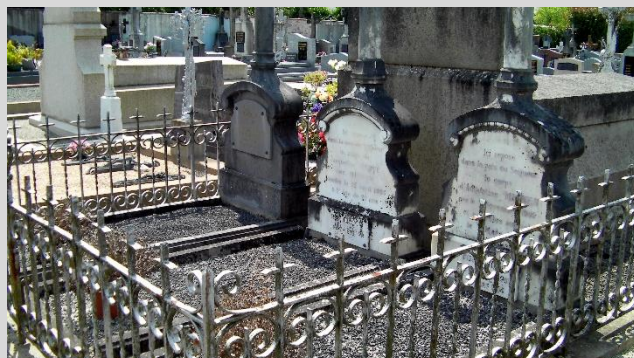
7. Arsène Auguste Marie MIGNEN, docteur en médecine, conseiller général de la Vendée, né à La Chapelle-Palluau le 14 décembre 1869, décédé aux Essarts le 31 décembre 1951. Il épousa à St-Laurent-sur-Sèvre le 15 mai 1900, Marie-Ange Joséphine Charlotte Victoire LAPIERRE, y née le 27 janvier 1878, décédée aux Essarts le 7 mai 1909, fils de Marie Jean Charles LAPIERRE, propriétaire, fabricant de tissus, maire de St-Laurent-sur-Sèvre, et Marie Joséphine COUZIN.

1°) René Marie Charles Arsène MIGNEN, né aux Essarts le 7 juin 1901, y décédé le 13 septembre 1917.

2°) Charles Marie Joseph MIGNEN, né aux Essarts le 8 octobre 1902, y décédé le 17 octobre suivant.

3°) Marie-Joseph Arsène Auguste MIGNEN, qui suit.

4°) Arsène Marie-Joseph Charles Basile MIGNEN, médecin ORL, né aux Essarts le 16 mars 1906, décédé



à Niort le 29 septembre 2004. Il épousa à Paris le 17 octobre 1937, Suzanne Louise JUST, née à Paris le 21 février 1913, décédée à Niort le 30 janvier 2004, dont :

1a) Claudine MIGNEN, mariée avec Pierre REYE.

1b) Catherine MIGNEN, mariée avec Jean-Michel TROUILLARD, radiologue.

5°) Marie-Madeleine René Esther MIGNEN, née aux Essarts le 22 mai 1908, y décédée le 22 avril 1909.

8. Marie-Joseph Arsène Joseph MIGNEN, médecin, né aux Essarts le 26 mars 1904, décédé à Nantes le 2 février 1976. Il épousa à Paris 6^e le 18 avril 1931, Madeleine Anaïs Marie SAUVÉ, née à Paris le 19 décembre 1909, décédée à Nantes le 3 janvier 2001, fille de Louis de Gonzague Marie Joseph SAUVÉ et Victorine Louise Marie BOURDON.

1°) Gabriel MIGNEN, qui suit.

2°) Marie-Ange Marthe Madeleine Odette MIGNEN, née à Nantes le 2 avril 1933. Elle épousa aux Essarts le 24 septembre 1955, Xavier Marie Marcel Frédéric MOSSION, né à St-Maixent-l'Ecole (79) le 17 septembre 1928, fils de Frédéric Ubert Fernand MOSSION, pharmacien, et Charlotte Marie Louise MONTREUIL. Dont postérité.

3°) René Pierre Marie Arsène MIGNEN, né aux Essarts le 30 mars 1934, décédé à Port-St-Père le 20 août 1989. Il épousa Marie-Paule GRESLÉ, fille de Paul GRESLÉ et Louise BOUDET.

1a) Emmanuel MIGNEN, marié avec Annie MERLAND, dont :

2a) Pauline MIGNEN, mariée avec Charles TOURNEMINE.

2b) Caroline MIGNEN

1b) Frédéric MIGNEN, marié avec Isabelle COCAUD, dont :

2a) Anne MIGNEN

2b) François-Xavier MIGNEN

2c) Hélène MIGNEN

1c) Marie-Joséphine MIGNEN, mariée avec Xavier de MASSOL de REBETZ, fils de Louis de MASSOL de REBETZ et Marie Madeleine RIPOCHE, dont :

2a) Roland de MASSOL de REBETZ

2b) Agnès de MASSOL de REBETZ

2c) Jeanne de MASSOL de REBETZ

1d) Stéphanie MIGNEN, mariée religieusement à Ste-Pazanne (44) le 22 octobre 1993 avec Olivier AMÉLINEAU, fils de Gabriel AMÉLINEAU, dont :

2a) Grégoire AMÉLINEAU

2b) Antoine AMÉLINEAU

2c) Victoire AMÉLINEAU

4°) Odile MIGNEN, mariée avec Antoine CHAILLOUS.

5°) Marie-Madeleine MIGNEN, mariée avec Claude MOUSSION.

6°) Françoise MIGNEN, qui épousa à Nantes le 3 septembre 1964, Jean Emilien Victor Valentin AOUSTIN, agrégé d'histoire, né à St-Joachim (44) le 19 avril 1941, décédé à Vue (44) le 6 octobre 1995.

7°) Brigitte MIGNEN, mariée avec Frédéric Charles MOSSION, officier de l'armée de l'air, né à Poitiers le 4

août 1941, décédé à Benet (85) le 30 janvier 2015, fils de Frédéric Ubert Fernand MOSSION et Charlotte Marie Louise MONTREUIL. Dont postérité.

9. Gabriel MIGNEN, marié avec Françoise CUNAUD, fille de Roger CUNAUD et Madeleine ARNAUD, dont :

1°) François MIGNEN, marié avec Christelle ANDRÉ, dont :

1a) Grégoire MIGNEN

1b) Margaux MIGNEN

1c) Laura MIGNEN

2°) Nicolas MIGNEN, marié avec Alice ROUSSEAU, dont :

1a) Gabrielle MIGNEN

1b) Joseph MIGNEN

1c) Paul MIGNEN

1d) Louis MIGNEN

3°) Véronique MIGNEN

4°) Nathalie MIGNEN, mariée avec Eric PLAT

Branche de St-Etienne-du-Bois

1. N. MIGNEN, père de :

1°) Jean MIGNEN, décédé à St-Etienne-du-Bois en 1646.

2°) Pierre MIGNEN, qui suit.

2. Pierre MIGNEN, marié avec Marguerite ROUSSEAU, dont :

1°) Jean MIGNEN, qui suit.

2°) Marguerite MIGNEN, née vers 1696, décédée à St-Etienne-du-Bois (85) le 31 mars 1780, décès déclaré par François MORANDEAU, neveu par alliance, et Jacques TRAINEAU, petit-neveu par alliance. Elle y épousa le 23 février 1740, Nicolas ROUSSEAU, fils de René ROUSSEAU et Marie DANIAU.

3°) Etienne MIGNEN