

[Retour à la Page d'Accueil](#)

ROCHEREAU

*St-Philbert-du-Pont-Charrault, St-Juire-Champgillon, La Jaudonnière, St-Martin-des-Noyers,
Chantonnay, Ste-Gemme-les-Bruyères, St-Vincent-Sterlanges, St-Germain-de-Prinçay
Cognac (16), St-Martin-de-Ré (17), Neuvicq-le-Château (17), Siecq (17)
Neuilly-sur-Seine (92), Grasse (06)*

Déposé le 2 avril 2008 par Christian Frappier - Dernières modifications le 4 août 2025 par Christian Rayneau

Sources - Recherches

Registres Paroissiaux et d'Etat-Civil : Christian Frappier, Relevé CGV, Divers Généanet
Dictionnaire des célébrités vendéennes (Alain Pérocheau, 2012, Geste Editions)

Branche de la Gerbaudière

1. Mathurin ROCHEREAU, épousa Jehanne CANTETEAU, dont il eut :

1°) Antoinette ROCHEREAU, née à St-Philbert-du-Pont-Charrault le 14 septembre 1616, nommée par Jacques VINCENT et Julienne PAPIN.

2°) Lucas ROCHEREAU, né à St-Philbert-du-Pont-Charrault le 11 décembre 1620, y décédé le 17 novembre 1635.

3°) Jehan ROCHEREAU, né à St-Philbert-du-Pont-Charrault le 20 janvier 1625, nommé par Jehan BOIDÉ et Jacquette GAUDINEAU.

4°) Antoine ROCHEREAU, qui suit.

2. Antoine ROCHEREAU, né à St-Philbert-du-Pont-Charrault le 2 février 1628, nommé par Antoine CHAPITREAU et Marie CHAUVEAU ; il épousa Michelle GABORIT, dont il eut au moins un fils, qui suit.

3. Mathurin ROCHEREAU, né à St-Philbert-du-Pont-Charrault le 19 octobre 1654, nommé par Mathurin et Charlotte BOYDÉ ; il est décédé à St-Philbert-du-Pont-Charrault le 26 décembre 1718 ; il avait épousé Françoise DRAPEAU, née vers 1653, décédée à St-Philbert-du-Pont-Charrault le 30 mars 1725, dont il eut au moins :

1°) Pierre Louis ROCHEREAU, qui suit.

2°) Jean ROCHEREAU, né vers 1692, décédé à St-Philbert-du-Pont-Charrault le 24 mars 1767 ; il y avait épousé le 12 février 1725, Marie SIRE, née à St-Philbert-du-Pont-Charrault le 1er juillet 1701, y décédée le 27 février 1778, fille de Pierre SIRE et de Louise RAIFFAUD.

1a) Marie ROCHEREAU, née à St-Philbert-du-Pont-Charrault le 10 juin 1726, nommée par Pierre VERGEREAU et Marie Françoise HARDI ; elle est décédée à St-Philbert-du-Pont-Charrault le 27 février 1798.

1b) René ROCHEREAU, né à St-Philbert-du-Pont-Charrault le 25 octobre 1727, nommé par René MAYMAUD et Louise SIRE ; il est décédé à St-Philbert-du-Pont-Charrault le 10 mai 1767.

1c) Jean Gabriel ROCHEREAU, tisserand, né à St-Philbert-du-Pont-Charrault le 6 juillet 1736, nommé par Gabriel DEROUSSAY et Marie ROCHEREAU ; il est décédé à St-Philbert-du-Pont-Charrault le 14 novembre 1797 ; il avait épousé à La Jaudonnière le 9 février 1768, Louise JEANNEAU, née vers 1744, décédée à St-Philbert-du-Pont-Charrault le 15 septembre 1827, fille de Pierre JEANNEAU et de Marie PAPINEAU.

2a) Antoine ROCHEREAU, né à St-Philbert-du-Pont-Charrault le 24 novembre 1768, nommé par Antoine JEANNEAU et Marie PAPINEAU, y décédé le même jour.

2b) Jean ROCHEREAU, tisserand, né à St-Philbert-du-Pont-Charrault le 26 juillet 1770, y décédé le 24 avril 1854 ; il avait épousé d'abord à St-Philbert-du-Pont-Charrault le 21 janvier 1802, Louise GABORIT, y née le 26 octobre 1776, y décédée le 8 mars 1805, fille de Jean GABORIT et de Louise CAILLÉ ; puis à St-Philbert-du-Pont-Charrault le 12 mai 1807, Louise GERBAUD, née à Bazoges-en-Pareds le 10 juin 1785, fille de Jacques GERBAUD et de Marie GERBAUD.

3a) Marie ROCHEREAU, née du premier mariage à St-Philbert-du-Pont-Charrault le 18 février 1805, décédée à Chantonay le 25 décembre 1875 ; elle avait épousé à St-Vincent-Fort-du-Lay le 14 juin 1824, Jacques DALLET, né à La Réorthie le 7 mars 1800, fils de Jacques DALLET et de Marie PIVETEAU.

3b) Rose Victoire ROCHEREAU, née à St-Philbert-du-Pont-Charrault le 3 octobre 1804, y décédée le 1er octobre 1806.

3c) Jean Aimé ROCHEREAU, né du second mariage à St-Philbert-du-Pont-Charrault le 6 juin 1809 ; il y épousa le 26 novembre 1833, Marie Gustine GABORIT, née à St Philbert-du-Pont-Charrault le 1er novembre 1813, fille de Jérôme GABORIT et de Louise PHÉLIPPEAU.

3d) Charles Augustin ROCHEREAU, né à St-Philbert-du-Pont-Charrault le 6 mars 1812 ; il y épousa le 18 janvier 1837, Louise Aimée MORIN, née à St-Philbert-du Pont-Charrault le 14 juin 1814, fille de Pierre MORIN et de Louise BÉTAUD.

2c) Louise ROCHEREAU, née à St-Philbert-du-Pont-Charrault le 15 janvier 1772 ; elle y épousa le 16 octobre 1802, Louis BONNAUD, né à St-Juire le 25 mars 1772, fils de Mathurin BONNAUD et d'Hélène Suzanne CHÈVRE.

2d) Louis Aimé ROCHEREAU, né à St-Philbert-du-Pont-Charrault le 27 août 1774, y décédé le 7 décembre 1802 ; il y avait épousé le 3 février 1796, Françoise Esther SIMONNEAU, née à St-Philbert-du-Pont-Charrault le 2 août 1777, fille de Mathurin SIMONNEAU et de Françoise DEROUSSE.

3a) Henriette Hermine ROCHEREAU, née à St-Philbert-du-Pont-Charrault le 21 décembre 1796.

3b) Marie Adélaïde Esther ROCHEREAU, née à St-Philbert-du-Pont-Charrault le 8 janvier 1798 ; elle y épousa le 13 février 1828, son cousin, **François Gabriel ROCHEREAU**, maçon, né à St-Philbert-du-Pont-Charrault le 2 mars 1803, fils de **François Mathurin ROCHEREAU**, tisserand, et de Marie Henriette MORIN. Voir ci-dessous.

2e) Pierre ROCHEREAU, né à St-Philbert-du-Pont-Charrault le 12 juillet 1776 ; il épousa à La Jaudonnière le 8 janvier 1798, Jeanne JEANNEAU, née en 1782, fille d'Antoine JEANNEAU et de Marie Jeanne GARAUTEAU.

2f) Louise Henriette ROCHEREAU, née à St-Philbert-du-Pont-Charrault le 11 juillet 1778.

2g) François Mathurin ROCHEREAU, tisserand, né à St-Philbert-du-Pont-Charrault le 19 mars 1780, y décédé le 11 janvier 1819 ; il y avait épousé le 22 février 1802, Marie Henriette MORIN, née à St-Philbert-du-Pont-Charrault le 9 février 1782, décédée à St-Juire Champgillon le 24 novembre 1857, fille de Jean MORIN et de Marie Jeanne RAIFFAUD.

3a) François Gabriel ROCHEREAU, maçon, né à St-Philbert-du-Pont-Charrault le 2 mars 1803 ; il y épousa le 13 février 1828, sa cousine, **Marie Adélaïde Esther ROCHEREAU**, née à St-Philbert-du-Pont-Charrault le 8 janvier 1798, fille de **Louis Aimé ROCHEREAU** et de Françoise Esther SIMONNEAU ; voir ci-dessus.

4a) Françoise Henriette Adélaïde ROCHEREAU, née à St-Philbert-du-Pont-Charrault le 13 janvier 1829 ; elle y épousa le 6 juillet 1858, François Louis **RAGON**, maçon, né à St-Philbert-du-Pont-Charrault le 1er février 1829, fils de Louis RAGON et de Marie PARENT. Dans cette famille RAGON, on trouve notamment l'écrivain français **Michel RAGON**, également « critique d'art et d'architecture, historien de l'art et de la littérature prolétarienne, historien de l'anarchisme et autodidacte libertaire ». Les Vendéens le connaissent surtout pour son livre « Les mouchoirs rouges de Cholet », l'histoire d'un village du bocage vendéen ravagé par les Colonnes Infernales et qui recommence à vivre ».

4b) Alexandre Paul ROCHEREAU, tailleur de pierres, né à St-Philbert-du-Pont-Charrault le 8 février 1831 ; il y épousa le 7 novembre 1853, Marie Clotilde CHIROUZE, tailleuse, née à Luçon le 16 janvier 1835, fille de Victor Isidore CHIROUZE, aubergiste à Luçon, et de Marie Jeanne GUILLON.

3b) Marie Louise ROCHEREAU, née à St-Philbert-du-Pont-Charrault le 16 décembre 1805, décédée à St-Juire-Champgillon le 9 février 1876 ; elle avait épousé d'abord à St-Philbert-du-Pont-Charrault le 1er juillet 1828, Jacques MACQUIGNEAU, né à Chantonay le 22 septembre 1803, fils d'André MACQUIGNEAU et de Suzanne ANGIBAUD ; puis à St-Juire-Champgillon le 16 février 1841, Louis FLEURISSON, boulanger, y né le 24 février 1804, y décédé le 16 janvier 1868, fils de Pierre FLEURISSON et de Marie DENIAU.

3c) Paul Alexandre Napoléon ROCHEREAU, tisserand, né à St-Philbert-du-Pont-Charrault le 4 mars 1808, décédé à St-Juire-Champgillon le 28 août 1878 ; il avait épousé à St-Philbert-du-Pont-Charrault le 22 octobre 1834, Marie Rose FLEURISSON, sœur de sa belle-sœur ci-dessus, née à St-Juire-Champgillon le 5 août 1807, y décédée le 30 janvier 1892.

4a) Louis Clément ROCHEREAU, né à St-Juire-Champgillon le 18 décembre 1835, y décédé le 5 mai 1903.

4b) Marie Rose Paule ROCHEREAU, née à St-Juire-Champgillon le 21 mars 1838 ; elle épousa à St-Philbert-du-Pont-Charrault le 10 janvier 1876, Louis Constant BÉLY, y né le 30 décembre 1833, fils de Pierre BÉLY et **Henriette Victoire ROCHEREAU**. Voir par ailleurs.

4c) Marie Adélaïde ROCHEREAU, née à St-Juire-Champgillon le 8 août 1840, y décédée le 4 février 1856.

4d) Agathe Prudence ROCHEREAU, née à St-Juire-Champgillon le 11 janvier 1845. Elle épousa à St-Philbert-du-Pont-Charraut le 27 octobre 1866, Pierre Marie PETIT, y né le 12 octobre 1841, fils de Jean PETIT et de Rose BOURGEOIS.

3d) Pierre Jean ROCHEREAU, meunier à La Jaudonnière, né à St-Philbert-du-Pont-Charraut le 29 novembre 1810.

3e) Jean François ROCHEREAU, né à St-Philbert-du-Pont-Charraut le 10 juin 1813, y décédé le 3 août 1882.

2h) François Gabriel ROCHEREAU, né à St-Philbert-du-Pont-Charraut le 6 mars 1782, y décédé le 9 juillet 1836 ; il y avait épousé le 28 avril 1813, Marie Anne RAIFFAUD, née à La Jaudonnière le 7 mai 1790, décédée à St-Philbert-du-Pont-Charraut le 13 février 1829, fille de Jean RAIFFAUD et de Marie BÉLY.

3a) Louis Henri ROCHEREAU, né à St-Philbert-du-Pont-Charraut le 17 février 1814 ; il épousa à La Réorthe le 4 mai 1841, Pélagie MILLASSEAU, y née le 3 février 1822, y décédée le 11 mars 1896, fille de René François MILLASSEAU et de Marie BOUET.

3b) Marie Victoire ROCHEREAU, née à St-Philbert-du-Pont-Charraut le 1er juillet 1815.

3c) Marie Madeleine ROCHEREAU, née à St-Philbert-du-Pont-Charraut le 22 juillet 1817.

2i) Louise Rose ROCHEREAU, née à St-Philbert-du-Pont-Charraut le 6 août 1785, y décédée le 13 mars 1786.

2j) René ROCHEREAU, né à St-Philbert-du-Pont-Charraut le 1er septembre 1788.

1d) François ROCHEREAU, né à St-Philbert-du-Pont-Charraut le 29 mai 1738 ; il épousa à La Jaudonnière le 22 février 1764, Gabrielle CHEVRÉ, née à St-Philbert-du-Pont-Charraut le 18 mars 1739, fille de René CHEVRÉ et de Jeanne LORIT.

2a) Bonne Louise ROCHEREAU, née à La Jaudonnière le 15 novembre 1768.

2b) Marie Aimée ROCHEREAU, née à La Jaudonnière le 9 février 1779.

2c) Prudence ROCHEREAU, qui épousa à La Jaudonnière le 7 février 1792, Louis CHOYAU, né à Ste-Hermine le 8 avril 1768, fils de Pierre CHOYAU et de Marie MARSAY.

2d) Henriette ROCHEREAU, née à La Jaudonnière ; elle y épousa le 16 février 1802, François Marie CARDINAUD, charpentier, y né le 14 janvier 1778, fils d'Antoine CARDINAUD et de Marie Jeanne FÈVRE.

3°) François ROCHEREAU, né vers 1694, décédé à St-Philbert-du-Pont-Charraut le 1er décembre 1700.

4. Pierre Louis ROCHEREAU, sacristain, né à St-Philbert-du-Pont-Charraut le 28 décembre 1688, nommé par Me Pierre THOMAS, sieur de la Fouquetière, et Louise GIRAUD, Dlle de Boisilière ; il est décédé à St-Philbert-du-Pont-Charraut le 12 novembre 1748 ; il y avait épousé le 12 février 1725, Louise Aimée SIRE, née à St-Philbert-du-Pont-Charraut le 1er juillet 1701, y décédée le 18 décembre 1782, fille de Pierre SIRE et de Louise RAIFFAUD.

1°) Marguerite ROCHEREAU, née à St-Philbert-du-Pont-Charraut le 27 avril 1726, nommée par Jean BOISDÉ et de Marguerite SIRE, y décédée le 21 janvier 1738.

2°) Louise ROCHEREAU, née à St-Philbert-du-Pont-Charrault le 14 juillet 1727, nommée par Jean ROCHEREAU et Louise RAIFFAUD, y décédée le 10 mai 1800.

3°) Louis ROCHEREAU, qui suit.

4°) Marie Françoise ROCHEREAU, née à St-Philbert-du-Pont-Charrault le 17 septembre 1730, nommée par Me Philippe CHAUVEAU et Marie Jeanne HARDY, y décédée le 18 novembre 1791.

5°) Pierre ROCHEREAU, né à St-Philbert-du-Pont-Charrault le 9 décembre 1733, nommé par Louis CAILLÉ et Marguerite MAYMAUD, y décédé le 15 février 1739.

6°) Jeanne ROCHEREAU, née à St-Philbert-du-Pont-Charrault le 11 février 1737, nommé par Léonard DEROUSSAY et Jeanne BÉNÉTEAU.

7°) Pierre ROCHEREAU, né à St-Philbert-du-Pont-Charrault le 11 mars 1739, nommé par Bernard GUÉRIN et Marguerite MAYAUD, y décédé le 11 novembre 1757.

8°) Louise ROCHEREAU, née à St-Philbert-du-Pont-Charrault le 17 avril 1744, nommée par Louis CAILLÉ et Louise ROCHEREAU, y décédée le 06 janvier 1811.

5. Louis ROCHEREAU, sacristain, né à St-Philbert-du-Pont-Charrault le 19 janvier 1729, nommé par Louis CAILLÉ et Suzanne MAYMAUD, y décédé le 4 décembre 1799 ; il avait épousé à St-Philbert-du-Pont-Charrault le 11 juin 1765, Marie GABORIT, née à St-Mars-des-Prés vers 1737, décédée à St-Philbert-du-Pont-Charrault le 20 avril 1787, fille de Pierre GABORIT et de Renée MOREAU, dont au moins :

1°) Marie Jeanne ROCHEREAU, née à St-Philbert-du-Pont-Charrault le 30 juillet 1765, y décédée le 24 juin 1787.

2°) Louis Henry ROCHEREAU, qui suit.

3°) Jean ROCHEREAU, né à St-Philbert-du-Pont-Charrault le 20 juillet 1769, nommé par Jean BÉNÉTEAU et Marie Louise ROCHEREAU.

4°) Marie ROCHEREAU, née à St-Philbert-du-Pont-Charrault le 3 août 1771, nommée par René ROLLAND et Marie ROUZEAU ; elle y épousa le 26 juin 1805, Philippe CHEVRÉ, né à St-Philbert-du-Pont-Charrault le 17 mai 1778, fils de Philippe CHEVRÉ et de Marie RAIFFAUD.

5°) Marie Anne ROCHEREAU, née à St-Philbert-du-Pont-Charrault le 13 septembre 1774, y décédée le 13 septembre suivant.

6°) Jacques ROCHEREAU, né à St-Philbert-du-Pont-Charrault le 27 mai 1778, y décédé le 1er février 1781.

7°) Louis ROCHEREAU, journalier, né à St-Philbert-du-Pont-Charrault le 18 octobre 1779, y décédé le 30 novembre 1855 ; il y avait épousé le 10 janvier 1803, Marie GABORIT, fille de confiance, née à Chavagnes les-Redoux le 4 juin 1778, décédée à St-Philbert-du-Pont-Charrault le 23 mars 1855, fille de Moïse Jacques GABORIT et de Jeanne CHEVREAU.

1a) Henriette Victoire ROCHEREAU, tailleuse, née à St-Philbert-du-Pont-Charrault le 7 mars 1804 ; elle y épousa le 28 novembre 1838, Pierre BÉLY, né à St-Philbert-du-Pont-Charrault le 5 février 1808, fils de Pierre BESLY et de Modeste CAILLÉ ; dont au moins :

2a) Louis Constant BÉLY, tisserand, né à St-Philbert-du-Pont-Charrault le 30 décembre 1833, enfant naturel reconnu par le mariage de ses parents ; il épousa d'abord Rosalie BÉLY, puis à St-Philbert-du-Pont-Charrault le 10 janvier 1876, sa cousine, **Marie Rose Paule ROCHEREAU**, née à St-Juire-Champgillon le 1er mars 1838, fille de **Paul Alexandre Napoléon ROCHEREAU**, tisserand, et de Marie Rose FLEURISSON ; voir ci-dessus.

1b) Louis Baptiste Sulpice ROCHEREAU, né à St-Philbert-du-Pont-Charrault le 19 janvier 1807 ; il y épousa le 8 novembre 1836, Marie Rosalie BESLY, fille de Pierre BESLY et de Modeste CAILLÉ.

2a) Louis Baptiste Sulpice ROCHEREAU, sabotier, né à St-Philbert-du-Pont-Charrault le 25 juillet 1837 ; il y épousa le 14 février 1871, Bénigne Louise Félicité PAIN, née à St-Mars-des Prés le 20 janvier 1842, fille de François PAIN et de Félicité FALOURD.

3a) Louis Emile Joseph ROCHEREAU, sabotier, né à St-Philbert-du-Pont-Charrault le 8 janvier 1872 ; il y épousa le 10 février 1873, Marie Benjamine EPIARD, marchande épicière, née à St-Philbert-du-Pont-Charrault le 17 mai 1873, fille de Jean Baptiste EPIARD, marchand épicier, et de Héloïse RAMPILLON.

1c) Françoise Pélagie ROCHEREAU, née à St-Philbert-du-Pont-Charrault le 30 janvier 1811, y décédée le 17 juillet 1853 ; elle y avait épousé le 8 novembre 1836, Pierre ANNEREAU, né à La Caillère le 3 juin 1807, fils de Pierre ANNEREAU et de Françoise BOUTET ; dont postérité.

8°) Pierre ROCHEREAU, né à St-Philbert-du-Pont-Charrault le 12 juin 1784, y décédé le 25 juin suivant.

6. Louis Henry ROCHEREAU, tisserand, né à St-Philbert-du-Pont-Charrault le 23 février 1767 ; il y épousa le 8 juillet 1801, Françoise MORIN, y née le 28 décembre 1764, fille de Joseph MORIN, maréchal, et de Françoise Suzanne MAYMAUD ; ils eurent au moins un fils qui suit.

7. Charles Augustin ROCHEREAU, géomètre du cadastre, né à St-Philbert-du-Pont-Charrault le 25 janvier 1805, y décédé le 17 janvier 1837 ; il y avait épousé le 13 septembre 1826, Pélagie **ROUZEAU**, née à St-Philbert-du-Pont Charrault le 27 juillet 1803, fille de Pierre **ROUZEAU**, propriétaire, et de Marie Prudence ROGET ; mariage en présence notamment de Charles Augustin MAYMAUD, 45 ans, propriétaire à St-Philbert-du-Pont-Charrault, cousin issu de germain de l'époux, François ROGET, 55 ans, oncle de l'épouse, et Victor MICHELON, 45 ans, propriétaire et aubergiste à Montaigu, aussi son oncle.

1°) Pierre Augustin ROCHEREAU, propriétaire, né à St-Philbert-du-Pont-Charrault le 28 septembre 1829 ; il épousa à St-Vincent-Sterlanges le 18 janvier 1868, Henriette Félicité ETOURNEAU, propriétaire, née à St Philbert-du-Pont-Charrault le 5 mai 1831, décédée à St-Vincent-Sterlanges le 25 mars 1871, fille de René ETOURNEAU et de Louise BRÉGEON.

2°) Jean Baptiste Ferdinand ROCHEREAU, qui suit.

8. Jean Baptiste Ferdinand ROCHEREAU, chauxfournier, propriétaire à la Gerbaudière de St-Martin-des-Noyers, né à St-Philbert-du-Pont-Charrault le 24 août 1832, décédé à Chantonay le 10 août 1897 ; il avait épousé à St-Martin-des Noyers le 11 octobre 1880, Victoire Euphrosine Dauphine GILBERT, y née le 11 mars 1838, décédée à Chantonay le 31 décembre 1919, fille de Jean Venant GILBERT, propriétaire, et de Marie Victoire DENIS, dont un fils qui suit.

9. Victor Auguste Gilbert ROCHEREAU, né à la Gerbaudière de St-Martin-des-Noyers le 14 septembre 1881, y décédé le 2 janvier 1962 ; il avait épousé d'abord à Fontenay-le-Comte le 3 juin 1907, Alice Marie Augustine Jeanne HERVINEAU, y née le 13 mai 1879, fille de Raoul Marie Augustin HERVINEAU, propriétaire, et Juliette Osmane Marie RAUTUREAU, cette dernière, descendante de René **LUSSON**, marchand, et de Louise **TRASTOUR**. Industriel, conseiller d'arrondissement, il est élu député de la Vendée en 1914 sous les couleurs de



l'Action libérale populaire, le parti chrétien conservateur de l'époque. Systématiquement réélu jusqu'à la chute de la Troisième République, il appartient à différents groupes parlementaires de la droite, celui des Indépendants le plus souvent. Il ne prend qu'une seule fois la parole à la tribune de la Chambre des députés, en 1933, lors d'un débat sur la viticulture et le commerce du vin. Il vote le 10 juillet en faveur de la remise des pleins pouvoirs au maréchal Pétain. Il ne retrouve pas de mandat parlementaire après la Libération.

1°) Henri Raoul ROCHEREAU, qui suit.

2°) Pierre Eugène ROCHEREAU, né à Chantonay le 9 février 1910, décédé à Saints (77) le 11 décembre 1976 ; il y avait épousé le 30 avril 1938, Elie Julie ANDRIEU.

3°) Jean Marie Ferdinand ROCHEREAU, né à Chantonay le 6 octobre 1912, décédé à St-Martin-des-Noyers le 28 juin 2008 ; il avait épousé au Consulat de France à Tunis le 4 novembre 1939, Jacqueline Marie Thérèse MUSSET, née en 1920, décédée le 22 avril 2014, fille d'André MUSSET et de Renée BRANDENBOURG, dont :

1a) Jacques-André ROCHEREAU

1b) Sylviane ROCHEREAU, mariée à Jean-Jacques MARTY, colonel.

10. Henri Raoul Marie Victor ROCHEREAU, ministre de l'Agriculture, né à Chantonay le 25 mars 1908, décédé à Paris **12e** le 25 janvier 1999 ; il avait épousé à **à Paris 16e le 25 juillet** 1934, **Jeannine Anne Denise FAUCHER**, née **à Paris 16e le 2 juin** 1912, y décédée le 3 novembre 2002, fille de Jules **Pierre FAUCHER** et de **Paule Camille Virginie DUSSUT** (de CHABEUIL). **Le témoin du marié était Paul REYNAUD (1878-1966), député de Paris, ancien ministre des Finances, des Colonies et de la Justice, et futur président du Conseil en 1940.** Docteur en droit, il fut clerc d'avoué puis exportateur à la Fédération des négociants en matériaux de construction. Après la guerre, chargé de mission au ministère de la Reconstruction, il se présente aux élections sénatoriales de décembre 1946 et s'inscrit dans le groupe des Républicains indépendants et siège à la commission des affaires économiques. Réélu en 1948, il siège aux commissions de la Marine, de la Famille, du suffrage universel et à celle des affaires économiques. Réélu sénateur de la Vendée en 1952 puis en 1958. Il devint ensuite ministre de l'Agriculture du gouvernement de Michel Debré de mai 1959 à août 1961. A partir de 1962 et jusqu'en 1970, il est commissaire européen aux Affaires sociales, à l'Agriculture et aux Transports. Puis il s'éloigne des responsabilités de premiers plans. En 1988, il apporte son soutien à Jean-Marie Le Pen, président du Front national, à la candidature de la Présidence de la République.



1°) Patrice Pierre Paul Victor ROCHEREAU, né à Paris **16e le 16 février 1936**, décédé à Courbevoie le **17 mars 2024**. Il épousa Aliette PILLOY, dont :

1a) Guillaume ROCHEREAU, né en 1966.

1b) Mathilde ROCHEREAU, née en 1968.

2°) Jean-Claude Marie ROCHEREAU, né à Paris **8e le 8 octobre 1941**, décédé à St-Geniès-Bellevue **(31) le 5 janvier 2024**, militaire (colonel) ; il y épousa **le 4 août** 1964, Marie-Claude de LASSUS SAINT-GENIÈS, née **à Belley (01) le 31 juillet** 1943, fille de Jean-Pierre de LASSUS SAINT-GENIÈS et de Nicole de LA BOURDONNAYE-BLOSSAC.

1a) Xavier ROCHEREAU, né en 1965.

1b) Albane Guyonne Nicole ROCHEREAU, née en 1966, mariée à Rémi BERNIER, lieutenant-colonel (2011), né en 1960, fils de Roger BERNIER et d'Anny MERCIER. Dont Adélaïde, Maÿlis, Apolline et Louise BERNIER.

1c) Ghislain ROCHEREAU, né en 1968, marié à Corinne QUELVEN, née en 1974, fille de Raymond QUELVEN et Anne N, dont :

2a) Marie ROCHEREAU, née en 2001.

2b) Alexandre ROCHEREAU, né en 2004.

1d) Oriane ROCHEREAU, née en 1971, mariée à Hubert JARRY, fils d'Yves JARRY et de Ghislaine de BOUET du PORTAL, dont postérité.

3°) Yves Marie Robert ROCHEREAU, né à Paris 16° le 13 mai 1943, décédé à Neuilly-sur-Seine le 5 mai 1994.

4°) Bernadette ROCHEREAU, mariée en 1974 à Alain René RICHARD, né à Abbeville le 13 octobre 1940, décédé à La Roche-sur-Yon le 3 janvier 2017, fils de Robert RICHARD, conservateur en chef des Musées de France, dont postérité.

Branche de la Tabarière

1. N. ROCHEREAU, fut le père de :

1°) Jean ROCHEREAU, qui suit.

2°) René ROCHEREAU, qui épousa Jeanne BELIN, dont :

1a) Jean ROCHEREAU, né à Chantonay le 3 mars 1693.

2. Jean ROCHEREAU, né vers 1686, décédé à Ste-Gemme-les-Bruyères le 18 octobre 1761 ; il avait épousé Marie BELIN, née vers 1690, décédée au Tallud-Ste-Gemme le 10 juin 1777, dont au moins :

1°) Renée ROCHEREAU, née à St-Philbert-du-Pont-Charraut le 14 janvier 1724 ; elle épousa à Chantonay le 26 février 1748, Jacques BÉNÉTEAU, fils de François BÉNÉTEAU et de Jeanne BELLOTEAU ; dont postérité.

2°) Philippe ROCHEREAU, qui suit.

3°) François ROCHEREAU, cité au mariage de son frère Philippe.

4°) René ROCHEREAU, né à St-Philbert-du-Pont-Charraut le 22 avril 1728 ; il épousa d'abord à Ste-Gemme les-Bruyères le 26 juin 1758, Marie CHEVRIER, fille de Jean CHEVRIER et de Marie LIGONNIÈRE ; puis le 5 mai 1779, Anne AUGER, veuve de Louis MERCIER ; dont du premier mariage :

1a) Marie ROCHEREAU, née à Ste-Gemme-les-Bruyères le 8 juillet 1759.

1b) François René ROCHEREAU, né à Ste-Gemme-les-Bruyères le 7 octobre 1761, y décédé le 14 octobre 1763.

1c) François ROCHEREAU, né à Ste-Gemme-les-Bruyères le 28 octobre 1766.

5°) Marie Anne ROCHEREAU, née à Chantonay le 24 mai 1738.

3. Philippe ROCHEREAU, né à St-Philbert-du-Pont-Charrault le 16 septembre 1725, nommé par Philippe ANGIBAUD et de Suzanne BONNAUD ; il est décédé à Chantonay le 2 mai 1769 ; il y avait épousé le 19 avril 1758, Louise BEAULIEU, fille de Jean BEAULIEU et de Louise BOURASSEAU ; mariage en présence de Marie BELIN, mère de l'époux, Jacques BÉNÉTEAU, son beau-frère, François et René ROCHEREAU, ses frères, Jean BEAULIEU, père de l'épouse, autre Jean BEAULIEU, son cousin germain.

1°) Marie Aimée ROCHEREAU, née à Chantonay le 14 janvier 1759, y décédée le lendemain.

2°) Jean ROCHEREAU, né à Chantonay le 27 février 1760, y décédé le 1er septembre suivant.

3°) Marie ROCHEREAU, née à Chantonay le 26 mai 1762, y décédée le 4 mars 1824 ; elle y avait épousé le 24 juin 1802, Louis BOIDÉ, né à Chantonay le 19 novembre 1770, y décédé le 31 mai 1838, fils de Pierre BOIDÉ et de Marie NAULEAU ; dont postérité.

4°) René Philippe ROCHEREAU, qui suit.

5°) Pierre ROCHEREAU, propriétaire, né à Chantonay le 12 septembre 1768, y décédé le 3 août 1847 ; il y avait épousé le 16 février 1802, Mariette MORISSON, née à Sigournais le 27 janvier 1784, décédée à Chantonay le 19 septembre 1851, fille de Maître Jacques René MORISSON, et de Marie BÉNÉTEAU.

1a) Marie Modeste ROCHEREAU, née à Chantonay le 27 mai 1805, y décédée le 16 octobre 1890. Elle y avait épousé Jacques RIGUET, fils de Vincent RIGUET et d'Anne SAVARIT.

1b) Marie ROCHEREAU, née à Chantonay le 14 mai 1807, y décédée le 17 mai suivant.

1c) Jean ROCHEREAU, né à Chantonay le 22 juin 1810, fermier à St-Philbert-du-Pont-Charrault.

1d) Pierre Jean ROCHEREAU, cultivateur au Temple, né à Chantonay le 8 avril 1812, y décédé le 21 avril 1903 ; il avait épousé à St-Vincent-Sterlanges le 10 juillet 1865, Joséphine Modeste REVERSEAU, née à Mouchamps le 2 novembre 1835, fille de Henri REVERSEAU, métayer, et de Joséphine PUAUD.

2a) Pierre ROCHEREAU, cultivateur, né à St-Vincent-Sterlanges le 10 février 1865, reconnu par ses parents le jour de leur mariage ; il est décédé à Siecq (17) le 6 mars 1948 ; il avait épousé aux Essarts le 21 avril 1903, Hermeline Augustine Marie CHARPENTIER, y née le 10 novembre 1881, fille de Jean Henri CHARPENTIER et de Constance Octavie MAINDRON.

3a) Ernest Louis Arsène ROCHEREAU, inspecteur de police, né aux Essarts le 12 juin 1904, décédé à Paris 4e le 30 mars 1978. Il épousa d'abord à Paris 13e, Camille Noël, dont il divorça par jugement du tribunal civil de Corbeil-Essonnes le 13 mars 1962 ; puis à Gentilly (94) le 11 août 1962, Gisèle **Gabrielle MANGEMATIN, née à Autun (71) le 13 août 1926, décédée à Cachan (94) le 4 novembre 2020**, dont de sa dernière épouse :

4a) Sabine ROCHEREAU

3b) Alexandre Pierre Gustave ROCHEREAU, né à St-Germain-de-Prinçay le 12 mai 1906, décédé à Siecq (17) le 26 juin 1978 ; il avait épousé à Ste-Hermine le 3 juin 1930, **Maria Ernestine DEGAT, y née le 30 août 1906, décédée aux Touches de Périgny (17) le 11 décembre 2002, fille de Marie Louis Alexandre DEGAT, tonnelier, et Marie Alexandrine Eudoxie GANDRIAU.**

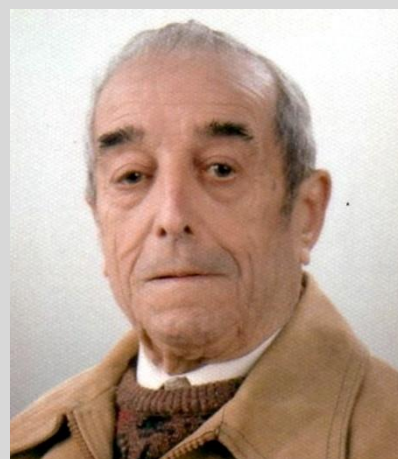
3c) Pierre Eugène Gabriel ROCHEREAU, **garde républicain**, né à St-Germain-de-Prinçay le 26 mars 1908, décédé à Granville (Manche) le 25 janvier 1987 ; il avait épousé à St-

Germain de-Prinçay le 17 septembre 1932, Marie Augustine Véronique Louise POUZET, y née le 18 octobre 1908, décédée au Havre le 20 février 1991, fille de Auguste Pierre Louis POUZET et Eugénie Louise Véronique Henriette AUNEAU.

3d) Henri Alexis ROCHEREAU, propriétaire, né à St-Germain-de-Prinçay le 4 mai 1910, décédé à Bordeaux le 30 mars 1980 ; il avait épousé à Siecq le 19 septembre 1936, Marie Rose Anne GAUVRIT, née à Antony (92) le 6 mai 1917, décédée à Cognac (16) le 2 mai 1999, fille de Fernand GAUVRIT et de Marie Suzanne LACOUTURE.

4a) Liliane ROCHEREAU, agent hospitalier à l'hôpital de Cognac, née en 1937 ; elle épousa Edgard Edmond ARNUT, ambulancier, agent hospitalier à l'hôpital de Cognac, né à Boucau (64) le 1er février 1928, décédé à Châteaubernard (16) le 10 janvier 2010, fils d'Edgard Auguste Sidonien ARNUT et Marguerite Joséphine DULAMON.

3e) Arthur Joseph René Camille ROCHEREAU, inspecteur de police, service vétérinaire, né à St-Germain-de-Prinçay le 7 janvier 1912, décédé à St-Martin-de-Ré (17) le 19 juillet 2001 ; il avait épousé d'abord à Neuvicq-le-Château (17) le 23 septembre 1937, Eva Irène CHATAIGNIER, y née le 7 juillet 1919, décédée à Rochefort-sur-Loire (49) le 25 septembre 2006, fille de Pierre Alcide CHATAIGNIER, cultivateur, et Marie GUAY ; puis à La Flotte (17) le 28 décembre 1953, Paulette MOUILLERON, y née le 30 octobre 1921, y décédée le 6 septembre 1976, fille de Charles Paul Médéric MOUILLERON et d'Asmiralda Céline MAINGUET ; et enfin à La Flotte (17) le 24 mars 1984, Marthe Léonie Charlotte BROSSEAU, née à Verrines-sous-Celles (79) le 5 février 1910, décédée à La Rochelle le 13 décembre 2010, fille de Victor Valentin BROSSEAU et Marie ROUILLÉ, et divorcée de André Jean FAVIER (1908-1987), puis de Baptiste Louis LE BOURVELLEC (1908-1991).



4a) Michel Pierre Arthur ROCHEREAU, né du premier mariage à Siecq (17) le 26 avril 1939, décédé à Poitiers le 14 septembre 1997 ; il avait épousé à Bagnizeau (17) le 5 juillet 1958, Colette Louise Jeanne LEBOEUF, née à Grosbreuil (85) le 4 avril 1939, dont :

5a) Béatrice ROCHEREAU

5b) Bruno ROCHEREAU

5c) Patrice ROCHEREAU

4b) Didier ROCHEREAU, employé de banque, commerçant, né du second mariage à Neuilly-sur-Seine le 10 mars 1956 ; il épousa à Grasse (06) le 20 août 1983, Marie-Claire GADIOU, agent hospitalier, née à St-Martin-de-Ré le 6 septembre 1948, fille de Marcel Gaston GADIOU et de Blanche Albertine Marguerite Flavie MOREAU, dont :

5a) Morgan Arthur Marcel Charles ROCHEREAU, professeur d'économie et de gestion, né à Grasse le 27 novembre 1984.

3f) Gabriel Noël Jean Hermelin ROCHEREAU, garde républicain, né à St-Germain de-Prinçay le 25 décembre 1913, décédé à **Olonne-sur-Mer** le 4 avril 1998 ; il avait épousé à **Neuvicq-le-Château (17)** le **19 janvier 1942**, Madeleine Augustine Albertine **Henriette**, AUBINEAU, née à **Vouvant** le **9 octobre 1920**, décédée aux **Sables d'Olonne** le **29 mars 1991**, fille de René Henri Auguste AUBINEAU, de Vouvant, et de Marie Augustine Marguerite SIMON, de Vouvant.

4a) Paul Gabriel ROCHEREAU, marié à Patricia BARRE, dont :

5a) Fabrice Victor Paul ROCHEREAU

5b) Laurent Antoine ROCHEREAU

5c) Eve Danièle ROCHEREAU

4b) Jean-Pierre ROCHEREAU (1943-1946).

4c) René Henri ROCHEREAU, marié à Martine JOTEREAU, dont :

5a) Vincent ROCHEREAU

5b) Mélissa ROCHEREAU

5c) Michaéla ROCHEREAU

4d) Guy ROCHEREAU, marié à Nadia MONIER, dont :

5a) Perrine Katia ROCHEREAU

5b) Guillaume Jean ROCHEREAU

5c) Flore Marie ROCHEREAU

3g) André Maurice Jules ROCHEREAU, né à **St-Germain-de-Prinçay** le 13 février 1916, décédé à **Nantes** le 20 novembre 1980. Il y épousa le **17 septembre 1963**, **Henriette Marie GERAUD**, dont :

4a) Bernard ROCHEREAU

3h) Hélène Jeanne ROCHEREAU née à St-Germain-de-Prinçay le 6 juillet 1918, **décédée à Saintes le 24 mars 1979**.

3l) Renée Raymonde Georgette Nadine ROCHEREAU, née à St-Germain-de Prinçay le 7 mai 1922, décédée à Saintes le 30 juin 1993 ; elle avait épousé à La Garenne-Colombes (92) le 10 janvier 1953, James CHAT, employé SNCF, né à **Natillé (17)** le 26 mai 1921, décédé à Saintes (17) le 22 octobre 1980.

1e) Marie ROCHEREAU, née à Chantonay le 11 septembre 1813, y décédée le 13 décembre suivant.

1f) Paul ROCHEREAU, propriétaire, né à Chantonay le 23 décembre 1814, y décédé le 6 janvier 1898 ; il avait épousé à St-Vincent-Sterlanges le 24 novembre 1846, Marie Joséphine **CHAMPAUD**, née à Simon-la-Vineuse le 19 mars 1825, décédée à Chantonay le 21 novembre 1865, fille de Pierre CHAMPAUD et de Marie Anne MIGNÉ.

2a) Marie Henriette Joséphine ROCHEREAU, née à St-Vincent-Sterlanges le 13 septembre 1847.

2b) Paul ROCHEREAU, né à St-Vincent-Sterlanges le 7 décembre 1848, décédé à l'hôpital de la Roche-sur-Yon le 2 septembre 1868.

2c) Marie Louise Modeste ROCHEREAU, née à St-Vincent-Sterlanges le 16 septembre 1850.

2d) Joséphine Alexandrine ROCHEREAU, née à St-Vincent-Sterlanges le 13 avril 1853, décédée à Chantonnay le 25 août 1921 ; elle y avait épousé le 21 novembre 1876, Louis Constant MAJOU, né à Chantonnay le 3 novembre 1848, y décédé le 15 février 1923, fils de Jean MAJOU et de Charlotte Constance HAMON.

2e) Auguste François ROCHEREAU, né à Chantonnay le 18 novembre 1856, y décédé le 7 novembre 1870.

2f) Pierre Paul Alexandre ROCHEREAU, né à Chantonnay le 6 juin 1859.

2g) Louis Joseph ROCHEREAU, né à Chantonnay le 20 novembre 1865 ; il épousa à La Jaudonnière le 24 janvier 1898, Françoise Louise Alphonsine SARRAZIN, y née le 20 mai 1869, fille de Pierre Jacques SARRAZIN et de Marie Modeste GIRARD.

1g) Louis ROCHEREAU, né à Chantonnay le 12 juillet 1817 ; il épousa à St-Philbert-du-Pont-Charrault le 2 août 1871, Suzanne Anastasie BIBARD, née à Chantonnay le 7 septembre 1838, fille de Louis BIBARD et de Marie BRODU ; dont au moins :

2a) Louis Pierre Alexandre ROCHEREAU, cultivateur au Temple puis à la Tabarière, né à St Philbert-du-Pont-Charrault le 7 septembre 1871 ; il épousa à Chantonnay le 31 janvier 1898, Louise Eugénie Célestine ROCHEREAU, y née le 23 mai 1877, y décédée le 28 janvier 1958, fille de Louis Auguste ROCHEREAU et de Louise Virginie COFFINEAU ; voir ci-dessous.

3a) Marie Joséphine Augustine ROCHEREAU, née à Chantonnay le 27 juillet 1899, y décédée le 4 mars 1966 ; elle avait épousé à Chantonnay le 22 avril 1918, Pierre Ferdinand Victor BRUSSEAU, né à Chantonnay le 9 octobre 1894, fils de Pierre Louis Célestin BRUSSEAU et de Victorine Marie PIDOUX.

2b) Louis Auguste ROCHEREAU, cultivateur au Temple, né à St-Philbert-du-Pont-Charrault le 18 octobre 1872 ; il épousa à Chantonnay le 20 mai 1901, Célestine Marie Georgine JOUSSEAUME, née à St-Hilaire-le-Vouhis le 7 avril 1877, fille de Célestin JOUSSEAUME et de Marie PERRAUD.

2c) Marie Alexandre ROCHEREAU, cultivateur au Temple, né à St-Philbert-du-Pont-Charrault le 30 septembre 1874 ; il épousa à Chantonnay le 18 juin 1900, Marie Louise Ernestine Marcelline TESSIER, née à St-Mars-des-Prés le 9 décembre 1882, décédée à Chantonnay le 27 janvier 1968, fille de Marcel TESSIER et d'Ernestine SAGE.

3a) Georgette Marie Augustine Berthe ROCHEREAU, née à Chantonnay (le Temple) le 9 novembre 1911, y décédée le 22 janvier 2007 ; elle y avait épousé le 9 juillet 1934, Abel Marie Denis BONNAUDET, y née le 12 avril 1912, décédée à La Roche-sur-Yon le 2 décembre 1988, fils de Louis Marie Constant BONNAUDET et Marguerite CHATEVAIR.

1h) André ROCHEREAU, cultivateur, né à Chantonnay le 16 novembre 1820, y décédé le 9 mars 1891 ; elle avait épousé d'abord à St-Philbert-du-Pont-Charrault le 9 mai 1855, Pélagie Marie Anastasie VOIX, y née le 30 avril 1829, décédée à Chantonnay le 30 mars 1862, fille de François VOIX et de Marie Olive MAROT ; puis à Chantonnay le 9 mai 1865, Louise Henriette Désirée BOLDÉ, née à Chantonnay le 29 octobre 1836, y décédée le 13 décembre 1919, fille de Pierre BOLDÉ, et de Louise BLANCHARD.

1i) Marie Henriette ROCHEREAU, née à Chantonnay le 6 octobre 1823, y décédée le 28 janvier 1897. Elle y avait épousé le 6 mai 1856, Jean Baptiste ROBUCHON, cultivateur aux Clous, né à Chantonnay le 24 juin 1819, y décédé le 22 janvier 1901, fils de Jean François ROBUCHON et de Marie Victoire BLUTEAU. Dont au moins :

2a) Marie Louise ROBUCHON, née à Chantonnay le 22 décembre 1861, y décédée le 12 juin 1947 ; elle y avait épousé le 10 janvier 1888, François Marie Victor VINCENDEAU, propriétaire, fils d'Augustin VINCENDEAU et de Marie Jeanne GUINAUDEAU.

3a) Marguerite Victorine Constance Emilia VINCENDEAU, née à St-Philbert-du-Pont Charrault le 20 juillet 1893, décédée à Chantonnay le 21 octobre 1964 ; elle y avait épousé le 28 mai 1919, son cousin, Henri Armand Auguste ROCHEREAU, conseiller général, maire de Chantonnay, député ; voir ci-dessous.

4. René Philippe ROCHEREAU, né à Chantonnay le 17 mars 1765, y décédé (la Tabarière), le 14 janvier 1849 ; il avait épousé Julie LIBAUD, née à Chantonnay le 3 octobre 1764, y décédée le 25 décembre 1834, fille de Louis LIBAUD et de Jeanne BÉNESTEAU.

1°) Marie Jeanne ROCHEREAU, née à Chantonnay le 28 décembre 1797.

2°) Jean Alexis ROCHEREAU, né à Chantonnay le 27 octobre 1799.

3°) Renée ROCHEREAU, née à Chantonnay le 15 juillet 801.

4°) Louis ROCHEREAU, qui suit.

5. Louis ROCHEREAU, cultivateur, né à Chantonnay le 27 février 1803, y décédé le 5 juillet 1854 ; il y avait épousé le 15 janvier 1833, Marie PELON, née à Chantonnay le 21 juillet 1809, y décédée le 12 avril 1884, fille d'Etienne Samuel PELON et de Renée VRIGNAUD.



1°) Marie Henriette ROCHEREAU, née à Chantonnay (la Tabarière) le 17 septembre 1833, y décédée le 19 octobre suivant.

2°) Marie Henriette ROCHEREAU, propriétaire, née à Chantonnay (la Tabarière) le 18 août 1834, y décédée (Pont Charron) le 20 juillet 1898 ; elle y avait épousé le 5 juillet 1854, François Jean RALLET, meunier, né à Chantonnay le 28 janvier 1831, fils de Pierre RALLET, farinier, et de Marie Anne AUNEAU.

3°) Louis Auguste ROCHEREAU, cultivateur, né à Chantonnay le 15 février 1837, y décédé le 28 mars 1913. Il y avait épousé d'abord le 28 avril 1868, Louise Julie Joséphine ROUZEAU, née à Chantonnay le 22 mai 1845, y décédé (la Tabarière) le 24 août 1869, fille de Jacques ROUZEAU et de Marie Louise FORGERIT ; puis le 14 avril 1874, Louise Virginie COFFINEAU, née à Ste-Cécile (la Petite Vallée) le 16 juillet 1835, fille de Louis Jean COFFINEAU, farinier, et de Marie Jeanne THOMAS.

1a) Elisa Henriette Léopoldine ROCHEREAU, née du premier mariage à Chantonnay (la Tabarière) le 12 mars 1869, y décédée le 7 mai 1893.

1b) Louise Eugénie Célestine ROCHEREAU, née à Chantonnay (la Tabarière) le 23 mai 1877, y décédée le 28 janvier 1958 ; elle y avait épousé le 31 janvier 1898, Louis Pierre Alexandre ROCHEREAU, cultivateur au Temple puis à la Tabarière (voir ci-dessus).

4°) André Henri ROCHEREAU, qui suit.

6. André Henri ROCHEREAU, cultivateur, né à Chantonay le 9 février 1842 ; il y épousa le 28 avril 1868, Marie Elisa BIBARD, née à Chantonay le 7 juin 1851, fille de Pierre BIBARD, maçon, et de Marie Louise BLOTTEAU.

1°) Armand Pierre Henri ROCHEREAU, cultivateur, né à Chantonay (la Tabarière) le 15 avril 1869 ; il épousa à St-Philbert-du-Pont-Charrault le 1er juin 1897, Armance Marie Louise Henriette GUINAUDEAU, y née le 8 mars 1879, fille de Louis GUINAUDEAU et d'Augustine GROLLEAU.

1a) Clément Henri Armand ROCHEREAU, né à St-Philbert-du-Pont-Charrault le 13 novembre 1901, décédé à Fontenay-le-Comte le 30 novembre 1983 ; il avait épousé à St-Philbert-du-Pont-Charrault le 18 octobre 1926, Anaïse Fernande Marie Augusta BOUNINEAU, y née le 27 juin 1904, y décédée le 1er juillet 1983, fille d'Auguste Xavier Pierre BOUNINEAU et de Marie Louise Augustine GUSTON.

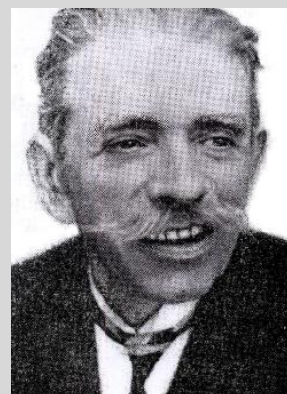
2°) Céline Joséphine ROCHEREAU, née à Chantonay (la Tabarière) le 8 novembre 1871.

3°) Henri Armand Auguste ROCHEREAU, qui suit.

4°) Germaine Henriette Louise ROCHEREAU, née à Chantonay le 7 janvier 1886, y décédée le 29 novembre 1964 ; elle y avait épousé le 1er février 1909, François Henri Victor BOURDET, cultivateur au Fuiteau, né à Chantonay le 14 mars 1880, y décédé le 6 septembre 1959, fils de Jean Désiré François BOURDET et de Louise Henriette Eléonore GRELLIER.

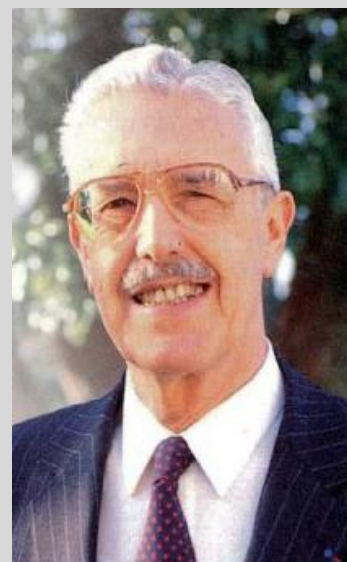
7. Henri Armand Auguste ROCHEREAU, né à Chantonay (la Tabarière) le 29 avril 1883, y décédé le 18 juin 1958 ; il avait épousé à Chantonay le 28 mai 1919, Marguerite Victorine Constance Emilia VINCENDEAU, sa cousine, née à St-Philbert-du-Pont-Charrault le 20 juillet 1893, décédée à Chantonay le 1 octobre 1964, fille de François Marie Victor VINCENDEAU et de Marie Louise ROBUCHON, cette dernière, fille de Jean Baptiste ROBUCHON et de Marie Henriette ROCHEREAU ; voir ci-dessus. Exploitant agricole, puis expert agricole et foncier, il est élu conseiller d'arrondissement en 1925, puis conseiller général du canton de Chantonay en 1928, se présentant comme conservateur ; il devient maire de Chantonay en 1933.

Membre du Conseil départemental sous l'Occupation, il conserve ses fonctions de maire. A la Libération, le Comité départemental de libération le suspend de ses fonctions, mais aucun fait de collaboration ne sera retenu contre lui. En 1945, il est réélu maire en avril et conseiller général en septembre. Lors des élections à l'Assemblée Nationale d'octobre 1945, il figure en 2e position sur la liste « républicaine d'action agricole, maritime et sociale » emmenée par Armand de Baudry d'Asson ; cette liste remporte quatre sièges. A l'Assemblée Henri ROCHEREAU est membre de la commission de l'intérieur, de l'Algérie et de l'administration générale, départementale et communale, et il est nommé juré à la Haute Cour de Justice. Conseiller général jusqu'en 1951, maire de Chantonay jusqu'en 1953, il se retire de la vie politique, favorisant l'entrée dans celle-ci de son gendre Michel CRUCIS qui lui succède à la mairie.



1°) Anne-Marie Constance ROCHEREAU, née à Chantonay le 5 octobre 1923, y décédée (Ludernière) le 21 juillet 2010 ; elle avait épousé en août 1947, **Michel Jules Albert CRUCIS**, né à Trélon (Nord) le 4 janvier 1922, décédé à La Roche-sur-Yon le 10 septembre 2012, docteur en droit, conseiller juridique et fiscal, sénateur, maire de Chantonay, fils de Jean Marcel Victor CRUCIS, industriel et de Madeleine Marie Delphine LIXON.

Avocat au barreau de La Roche-sur-Yon de 1948 à 1953, il devient conseiller juridique et fiscal à partir de 1954. Il est élu député en 1958 sous l'étiquette « Indépendants et Paysans » ; il appelle à voter non lors des référendums du 8 janvier 1961 sur l'autodétermination de l'Algérie et du 8



avril 1962 sur l'approbation des accords d'Evian. Battu par Lionel de Tinguy du Pouët en 1962, il est ensuite sénateur de la Vendée de 1977 à 1995. Il est membre de la commission des affaires sociales puis à partir d'octobre 1983, de la commission des affaires étrangères. Il se ne représente pas en 1995 et se retire de la vie politique.

Il a été pendant 18 ans président du Conseil général de la Vendée, sa terre d'adoption. Il eut notamment à gérer la mise en œuvre de la décentralisation consécutive aux lois de 1982 et 1983, transférant des mains du préfet à celles du président du conseil général l'exécutif du département. Philippe de Villiers lui succéda.

1a) Jean François CRUCIS, commandant de bord à Air-France, né le 27 janvier 1949, marié à Dominique Nathalie Colette LECOMPTE, dont :

2a) Virginie CRUCIS, avocate, née à Maubeuge (59) le 3 janvier 1978. Elle épousa Nicolas BUSQUET, dont Thomas, Capucine et Victoire BUSQUET.

2b) Jean Baptiste Philippe François Marie CRUCIS, né à Maubeuge le 8 avril 1980. Il épousa à Paris 16^e le 11 juin 2010, Philippine Oliva ROUX, née à Paris 14^e le 28 juillet 1983.

3a) Prune CRUCIS

3b) Octave CRUCIS

3c) Hector CRUCIS

3d) Pénélope CRUCIS

2c) Jean-Charles CRUCIS, né à Maubeuge le 6 janvier 1986, décédé le 30 juillet 2025. Il épousa à Arpaillargues-et-Aureillac (30) le 20 août 2021, Pauline MOULINE, dont :

3a) Madeleine CRUCIS

1b) Elizabeth CRUCIS, qui épousa d'abord Jacques MULLINS, puis à Chantonay le 29 juin 1973, Thierry CHENARD, né à Neuilly-sur-Seine le 31 juillet 1949, fils de Pierre CHENARD et de Christiane DEHAIS, dont :

2a) Philippe MULLINS

2b) Jean-Baptiste MULLINS

2c) Anne MULLIN

2d) Charles-Henri CHENARD, né le 30 juin 1970.

2e) Philippe CHENARD, né le 10 novembre 1978.

2f) Arnaud CHENARD, né le 24 juillet 1982.

1c) Henry-Michel Marie CRUCIS, professeur de droit public à l'Université de Nantes, né à Chantonay le 12 mai 1953. Il y épousa le 16 juillet 1976, Véronique Marie-Claude BURGAUD, née à Châtelailon-Palge le 8 mars 1955.

2a) Bénédicte Sylvie Marie CRUCIS, née à La Roche-sur-Yon le 14 juin 1978.

2b) Anne Lise Catherine Marie CRUCIS, pédiatre, née à La Roche-sur-Yon le 11 avril 1981. Elle épousa à Paris 16^e le 3 octobre 2009, Jean Baptiste Edouard Christian ARMENGAUD.

2c) Pierre Olivier Malcom CRUCIS, ingénieur aérospatiale, né à La Roche-sur-Yon le 20 mars 1985.

2d) Claire Elisabeth Marie CRUCIS, pharmacienne, née à La Roche-sur-Yon le 4 janvier 1990.

1d) Florence Marie CRUCIS, mariée le 1^{er} septembre 1987 à Malcolm NOAKES, architecte, fils de Norman NOAKES, dont :

2a) Caroline NOAKES

2b) Claire NOAKES

2c) Edward NOAKES

*Cette famille NOAKES est peut-être à rapprocher de celle de **Charles NOAKES**, le champion paralympique français, médaillé d'or, section Badminton, à Paris en 2024. Né à Sitcup (Angleterre) le 19 août 1997, licencié à St-Herblain. Il a de la famille à La Chapelle-sur-Erdre.*

De nombreux articles existent sur Charles NOAKES, ses parents sont mentionnés mais jamais nommés. Merci à tous ceux qui pourraient me renseigner.

