

[Retour à la Page d'Accueil](#)

MAILLOCHEAU

*Mesnard-la-Barotière, Montaigu, Boufféré, Bournezeau, La Bruffière, La Garnache, Chavagnes-en-Paillers
Clisson, St-Lumine-de-Clisson
St-Prouant, St-Etienne-de-Brillouet*

Déposé le 11 novembre 2011 par Christian Frappier - Dernières modifications le 16 août 2020

Sources - Recherches : Registres paroissiaux et d'Etat-Civil – Divers Généanet - Wikipédia



Armoiries attribuées à Louis Maillocheau, notaire à Rochetrejoux

Branche de la Daunière

1. N. MAILLOCHEAU, fut père d'au moins :

1°) Pierre MAILLOCHEAU, sieur de la Daunière, demeurant à Mesnard-la-Barotière, se maria une première fois, puis devenu veuf, épousa ensuite à Boufféré le 6 février 1668, Catherine **PAYNEAU**, née à Montaigu vers 1654, y décédée le 10 mai 1714, fille de Louis PAYNEAU, sieur de la Patissière, greffier de Montaigu, et de Marie ECHASSERIAU ; mariage en présence de Louis PAYNEAU, frère de l'épouse, Maître Pierre et Charles PAYNEAU, ses oncles, Me Pierre LE GEAY et Me François THOUMAZEAU, sieur de la Fragullinière, cousins germains de l'époux.

A noter que la sœur de l'épouse, Marie Anne PAYNEAU, avait épousé Pierre BLANCHET, sieur de la Bissetière, dont Marie Louise BLANCHET, qui épousa Jean Baptiste MAILLOCHEAU, sieur de la Daunière.

1a) Anne MAILLOCHEAU, qui épousa à Montaigu le 26 novembre 1715, Jacques PAVAGEAU, sieur du Fleuret, né vers 1681, décédé à Montaigu le 21 mai 1756, fils de Jean PAVAGEAU, sieur du Fleuret, et d'Antoinette MESNARD ; mariage en présence de Me Pierre BLANCHET, sieur de la Bissetière, Me André BONNIN, sénéchal de Montaigu et de Vieillevigine, Me François MUSSET,

procureur et notaire royal.

1b) Renée MAILLOCHEAU, née à Mesnard-la-Barotière le 23 décembre 1668, décédée à Bournezeau le 24 septembre 1707 ; elle avait épousé René TENDRON, sieur de la Jarrière, décédé aux Pineaux le 10 octobre 1705, dont au moins :

2a) Renée Modeste TENDRON, née à Bournezeau le 1er octobre 1686.

2b) Charles TENDRON, né à Bournezeau le 14 novembre 1688, nommé par Me Louis MAILLOCHEAU, sieur de la Lande, et Marguerite TENDRON.

1c) Marie Marguerite MAILLOCHEAU, née à Mesnard-la-Barotière le 27 janvier 1670.

1d) Catherine MAILLOCHEAU, née à Mesnard-la-Barotière le 19 avril 1672 ; elle y épousa le 14 avril 1693, Michel MERLET.

1e) Louise MAILLOCHEAU, née à Mesnard-la-Barotière le 19 juin 1673.

1f) Jeanne MAILLOCHEAU, née à Mesnard-la-Barotière le 1er juillet 1674, décédée à Montaigu le 18 juillet 1732.

2°) Jean MAILLOCHEAU, qui suit.

2. Jean MAILLOCHEAU, sénéchal de Ste-Hermine, décédé avant 1695 ; il avait épousé Marguerite LEFEUVRE, décédée à La Bruffière le 31 juillet 1708, dont au moins un fils qui suit.

3. Jean Joseph MAILLOCHEAU, sieur de la Lande, puis sieur de la Daunière, né vers 1665, décédé à La Bruffière le 13 mai 1698, inhumé en présence de Me André SEGUIN, son beau-père, Me René HULLIN, greffier de Tiffauges, son cousin ; il avait épousé à La Bruffière le 13 juin 1695, Anne SEGUIN, y née le 5 décembre 1681, y décédée le 27 novembre 1731, fille de Me André SEGUIN, sieur du Cléon, notaire de Tiffauges, et de Marie COUDRIN ; mariage en présence d'Honorable Homme René GRIFFON, pour l'époux, et de Me Jean MARTIN, parrain et cousin de l'épouse. Ils eurent au moins un fils qui suit.

4. Jean Baptiste MAILLOCHEAU, sieur de la Daunière, né à La Bruffière le 30 juin 1698, décédé à Montaigu le 19 août 1737 ; il y avait épousé le 18 juillet 1724, Marie Louise BLANCHET, née à Boufféré le 21 juin 1693, décédé à Montaigu le 22 avril 1778, fille de Pierre BLANCHET, sieur de la Bissetière, et de Marie Anne **PAYNEAU**, cette dernière, sœur de Catherine PAYNEAU, qui avait épousé Pierre MAILLOCHEAU, sieur de la Daunière (voir ci-dessus) ; mariage en présence de Me Jacques PAVAGEAU, sieur du Fleuret, et Me Michel BOUTIN, sieur de la Moussaudière, parents de l'époux, Me André BONNIN, sieur de la Barbière, sénéchal de Montaigu, cousin germain de l'épouse à cause de sa femme, Jean Baptiste BRUNON, cousin germain de l'épouse, Pierre Joseph de LA ROCHEFOUCAULD, seigneur de la Ferrière, aussi parent.

1°) Pierre MAILLOCHEAU, sieur de la Daunière, né à Montaigu le 6 août 1726, nommé par Messire Pierre BLANCHET, vicaire, et Dlle Anne SEGUIN, grand-mère du baptisé ; **il est décédé à la Caillauderie de Montaigu le 20 août 1742.**

2°) Marie Anne MAILLOCHEAU, née à Montaigu le 3 octobre 1727, nommée par Messire Michel BOUTIN, sieur de la Moussaudière, et Dlle Marie PAYNEAU ; elle épousa à Montaigu le 21 janvier 1749, Jean Baptiste Joseph de LA RÉVELLIÈRE, licencié ès-lois, bourgeois d'Angers, y né vers 1719, décédé à Montaigu le 13 février 1782, fils de Jean Baptiste Joseph LA RÉVELLIÈRE et de Charlotte GOURDON.

1a) Marie Charlotte de LA RÉVELLIÈRE, née à Montaigu le 8 décembre 1749 ; elle y épousa le 10 février 1777, François Frédéric Hardouin BELLOUARD, sieur de la Bougonnière, né à St-

Hilaire-de-Loulay le 7 février 1738, fils de François Frédéric BELLOUARD, sieur de Jemonville, et de Mathurine Gabrielle DUGAST, Dlle de la Bougonnière.

1b) Jean Baptiste Louis de LA RÉVELLIÈRE, né à Montaigu le 21 septembre 1751, nommé par Me Pierre FLEURY, de Clisson, et Dlle Marie Louise BLANCHET, sa grand-mère ; il épousa à Montaigu le 23 août 1784, Victoire BERGER, d'Angers, fille de François BERGER, médecin, et de Marthe COUILLOU. **Avocat, sénéchal de la Guerche (1776), magistrat au présidial d'Angers (1784), président du district d'Angers (1790), commissaire civil. Partisan de la Révolution, il fut exécuté pour modérantisme. Dont au moins :**

2a) Victorin de LA RÉVELLIÈRE, né à Angers le 9 avril 1791, décédé à Thouarcé (49) le 9 janvier 1865 ; **député du Maine-et-Loire (1830+-1834), conseiller général (1848-1851), maire d'Avrillé (1830-1852).**

1c) Louis Marie LA RÉVELLIÈRE-LÉPEAUX, conventionnel, membre du Directoire, né à Montaigu le 24 avril 1753, décédé à Paris le 27 mars 1824 ; il avait épousé le 14 février 1780, Jeanne Marie Mélanie Victoire BOILEAU de CHANDOISEAU, née à La Rochelle vers 1754, décédée à Paris le 25 janvier 1839, fille de Louis BOILEAU, conseiller du Roi, et de Françoise Renée COURAUDIN. [Voir sa fiche sur Wikipédia](#).
Dont au moins :

2a) Clémentine LA RÉVELLIÈRE LEPEAUX, née à Nantes en mars 1782, décédée en mai 1824 ; elle avait épousé son cousin, **Joseph Armand MAILLOCHEAU**, fils d'autre Joseph Armand MAILLOCHEAU (voir ci-dessous).

2b) Ossian de LA RÉVELLIÈRE LÉPEAUX, né à Paris le 2 avril 1797, décédé à Thouarcé le 27 septembre 1876 ; il avait épousé à Angers le 9 avril 1856, Emilie AUBIN de NERBONNE, y née le 8 mars 1814, décédée à Thouarcé le 13 avril 1891, fille de Henri AUBIN de NERBONNE et Aimée Perrine Anne MILLET de LA BORDERIE.

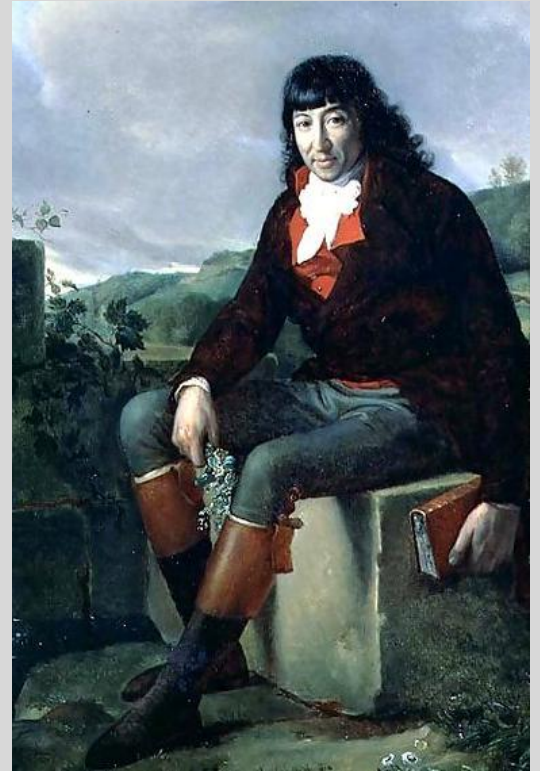
1d) Charles Joseph de LA RÉVELLIÈRE, né à Montaigu le 27 septembre 1756.

1e) Jean Baptiste Joseph de LA RÉVELLIÈRE, né vers 1757, décédé à Montaigu le 11 mars 1760.

1g) Augustin Charles de LA RÉVELLIÈRE, né à Montaigu le 5 juillet 1760, y décédé le 22 août suivant.

3°) Jean André MAILLOCHEAU, né à Montaigu le 18 octobre 1728, nommé par Me André BONNIN, sieur de la Barbière, sénéchal de Montaigu, et Dlle Anne MAILLOCHEAU, épouse de Me Jacques PAVAGEAU, sieur du Fleuret ; il est décédé à St-Hilaire-de-Loulay en septembre 1729.

4°) Louis Jean MAILLOCHEAU, sieur de la Daunière, né à Montaigu le 28 avril 1730, nommé par Me Mathurin GOURAUD, sieur de la Bariaudière, et Dlle Madeleine Jeanne PAYNEAU, épouse de Me Jean GAUTREAU ; il épousa à St-Denis-la-Chevassse le 10 février 1755, Marie Renée VOYNEAU, fille de Joachim Alexandre VOYNEAU, sieur de la Couperie, et de Renée GUÉRIN ; mariage en présence de



Félix PAVAGEAU, cousin germain de l'époux, Me Pierre GOURRAUD de La Bonnelière, sénéchal de St-Denis-la-Chevasse, son cousin issu de germain.

1a) Marie Anne MAILLOCHEAU, née à La Bruffière le 5 juillet 1760.

1b) Louise Mathurine MAILLOCHEAU, née à La Garnache le 30 septembre 1762, y décédée le 7 septembre 1763.

5°) Louise Angélique MAILLOCHEAU, née à Montaigu le 11 novembre 1731, nommée par Me Jean PAVAGEAU, mineur, fils de Me Jacques PAVAGEAU, sieur du Fleuret, marchand de draps, et Dlle Marie Angélique BONNIN, mineure, fille de Monsieur le Sénéchal de Montaigu ; elle est décédée à La Bruffière le 12 novembre 1787 ; elle avait épousé à Montaigu le 5 avril 1756, Julien Léonard **BOUSSEAU**, licencié ès-lois, né à La Rabatelière le 14 janvier 1727, décédé à Montaigu le 15 août 1760, fils de Léonard Julien BOUSSEAU, sieur du Petit Fief, et de Marie Céleste Françoise CEAUX ; mariage en présence de Charles BOUSSEAU, parent du 3e au 4e degré, Dlle Marie Anne ROCHELET, son épouse et cousine germaine des susdits père et mère, Me Pierre Marc BOUSSEAU, procureur, son parent au 3e degré, Me Mathurin AUDUREAU, sieur de la Rigaudière, et Dlle Marie Anne BOUSSEAU, son épouse, parent au 3e degré, de NH Aymé THIÉRIOT, docteur en médecine, parent, de NH Jean Louis MAILLOCHEAU, sieur de la Daunière, frère de l'épouse, Dlle Marie Anne MAILLOCHEAU, épouse de NH Jean Baptiste Joseph LA RÉVELLIÈRE, sa sœur, de NH Louis RICHARD, sieur de la Vergne, docteur en médecine, parent au 3e degré à cause de Dame Magdeleine Françoise GAUTREAU, son épouse, et de Me Charles GOURRAUD, sieur du Butais, notaire et greffier de St-Georges, parent au 3e degré.

6°) Jean Baptiste Séraphin MAILLOCHEAU, né à Montaigu le 8 février 1733, nommé par Me Pierre GOURRAUD, sieur de la Bonnelière, licencié ès-lois, de Chavagnes, et Dlle Marie Anne AMILLOCHEAU, sœur du baptisé.

7°) Augustin Jean Baptiste MAILLOCHEAU, qui suit.

5. Augustin Jean Baptiste MAILLOCHEAU, sieur de la Daunière, docteur en médecine, né à Montaigu le 15 avril 1735, nommé par Me Jean GAUTREAU, notaire et procureur de Montaigu, et Dlle Jeanne Jacqueline GIRARD, épouse de Me Charles THIBAUDEAU, procureur fiscal de Montaigu ; il épousa Marie Anne GAUTTIER, fille de Joseph GAUTTIER, avocat en Parlement, et de Marie Anne FORGET.

1°) Marie Anne MAILLOCHEAU, née à Clisson le 22 avril 1761.

2°) Louis Augustin MAILLOCHEAU, né à Clisson le 13 mars 1762.

3°) Joseph Armand MAILLOCHEAU, qui suit.

4°) Angélique Elisabeth MAILLOCHEAU, née à Clisson le 8 mars 1764, nommé par NH Joseph GAUTTIER, avocat, son grand-père, et Marie Louise BLANCHET, veuve MAILLOCHEAU, sa grand-mère ; elle épousa à St-Lumine-de-Clisson le 27 novembre 1786, Etienne Pierre NENABLE, sieur de la Clergerie, docteur en médecine, né à Varades **le 23 janvier 1753**, fils d'Alexandre NENABLE et de Louise des RAOULS, **dont :**

1a) Adélaïde Eléonore NENABLE, née à Clisson le 2 juin 1791 ; elle épousa à Varades (44) le 30 avril 1821, Pierre Paul Jean Baptiste LEFERME, directeur associé des Mines de Montrelais, né à Mardilly (Orne) le 30 juin 1797, décédé à Angers le 7 juillet 1831, dont au moins :

2a) Paul Emile André LEFERME, ingénieur aux Ponts et Chaussées, né à La Chapelle-Saint-Sauveur (44) le 3 février 1823, décédé le 8 avril 1899 ; il avait épousé à Paris le 4 juillet 1881, Jeanne Hélène DAVID d'ANGERS, née à Paris le 1er juillet 1836, décédée en 1926, fille de Pierre DAVID d'ANGERS, et d'**Emilie Anne Clémentine MAILLOCHEAU**. Voir ci-dessous.

5°) Julienne Félicité MAILLOCHEAU, née à Clisson le 9 juin 1765, nommée par Messire Charles Zacharie GAUTTIER, prêtre, oncle maternel, et Dlle Anne Jeanne ERNAUD.

6°) François Charles MAILLOCHEAU, né à Clisson le 6 septembre 1766, nommé par Ecuyer François HALLUIN et Dlle Marie BLAINEAU, tante.

7°) Jean Baptiste Joseph MAILLOCHEAU, docteur en médecine, né à Clisson le 29 mars 1768, nommé par Jean Baptiste Joseph de LA REVEILLÈRE, conseiller du Roi, et Dlle Marie Anne MAILLOCHEAU, sœur du baptisé ; il épousa à St-Hilaire-de-Loulay le 27 septembre 1791, Marie Jeanne Françoise BELLOUARD, née vers 1769, fille de François Frédéric Hardouin BELLOUARD, sieur de la Bougonnière, et de Louise Perrine Jeanne PORTEAU.

6. Joseph Armand MAILLOCHEAU, né à Clisson le 6 mars 1763, nommé par NH André MOCQUARD, docteur en médecine, et Dlle Marie Anne MAILLOCHEAU de LA REVELLIÈRE ; il est décédé à Paris le 29 mars 1821 ; il avait épousé en 1811, Clémentine LA REVELLIÈRE LÉPEAUX, sa cousine (voir ci-dessus), née à Nantes en mars 1782, décédée à Paris le 21 mai 1824, fille de Louis Marie LE REVELLIÈRE LÉPEAUX et Jeanne Marie Mélanie Victoire BOILEAU de CHANDOISEAU. Ils eurent au moins une fille qui suit.

7. Emilie Anne Clémentine MAILLOCHEAU, née à Paris le 18 mars 1812, y décédée le 2 mai 1879 ; elle y avait épousé le 30 juillet 1831, Pierre Jean DAVID, sculpteur sur bois, né à Angers le 12 mars 1788, décédé à Paris le 6 janvier 1856, fils de Pierre Louis DAVID et de Marie Françoise LEMASSON.

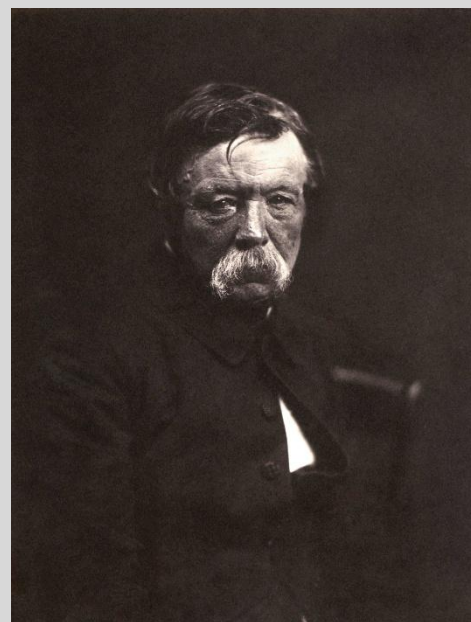
Pierre Jean DAVID vint jeune à Paris, étudia sous la direction des sculpteurs Augustin Pajou et Roland et du peintre Louis David. Remportant le grand prix de Rome en 1811 avec le bas-relief *Mort d'Épaminondas*, il partit pour la villa Médicis à Rome. Peu après son retour, il exécuta la *statue du Grand Condé*, qui figure dans la cour d'honneur de Versailles ; il fut élu en 1826 membre de l'Institut de France et nommé, la même année, professeur à l'École de Peinture et de Sculpture. Il a produit une foule d'ouvrages de genres divers, monuments, tombeaux, statues, bustes, médaillons, bas-reliefs. Préférant le réel à l'idéal, il s'attacha surtout à la fidèle représentation des personnages illustres.

Il est inhumé au cimetière du Père-Lachaise de Paris (39^e division)

1°) Paul DAVID (1832-1832)

2°) Robert DAVID d'ANGERS, qui suit.

3°) Jeanne Hélène DAVID d'ANGERS (1836-1926), qui épousa d'abord le 28 juillet 1856 Adolphe GUBLER, docteur en médecine, né à Metz le 4 avril 1821, décédé le 20 avril 1879 ; puis à Paris le 4 juillet 1881, son cousin, Paul Emile André LEFERME, ingénieur des Ponts et Chaussées, né à La Chapelle-Saint-Sauveur le 3 février 1823, décédé le 8 avril 1899, fils de Pierre Paul Jean Baptiste LEFERME et Adélaïde Eléonore NENABLE, cette dernière, fille de Etienne Pierre NENABLE et Angélique Elisabeth MAILLOCHEAU (voir ci-dessus).



9. Robert DAVID d'ANGERS, statuaire, né à Paris le 5 mai 1833, décédé à Neuilly-sur-Seine le 4 juin 1912 ; il avait épousé en 1868, Louise Claire Céleste Edmée HUET, fille de Paul HUET, peintre de paysages, et de Claire SALLARD.

Elève du sculpteur Jean-Jules ALLASSEUR, il commence à exposer en 1868. On lui doit des médaillons et plusieurs bustes, dont un, celui de son père, fut commandé par l'Etat pour le musée de Versailles. Pendant toute sa vie, il s'applique pieusement à conserver intacte la mémoire de DAVID d'ANGERS, son père, s'efforçant de protéger contre les atteintes du temps le renom du célèbre artiste. En 1867, il publie un album photographique reproduisant les médaillons de DAVID, et plus tard, fait don au musée du Louvre de la collection presque complète de ces médaillons de bronze. Il prend part pour la dernière fois au Salon en 1894 (Wikipédia).

1°) Claude DAVID d'ANGERS

2°) Pierre Paul DAVID d'ANGERS

Branche de la Barotière

1. N. MAILLOCHEAU, fut le père d'au moins :

1°) Jacques MAILLOCHEAU, qui suit.

2°) François MAILLOCHEAU, qui épousa à Mesnard-la-Barotière le 7 février 1646, Françoise MORINIÈRE.

2. Jacques MAILLOCHEAU, qui épousa à Mesnard-la-Barotière le 4 octobre 1650, Marie MESNARD, dont il eut au moins :

1°) Christophe MAILLOCHEAU, né à Mesnard-la-Barotière le 5 février 1659.

2°) Marguerite MAILLOCHEAU, née à Mesnard-la-Barotière le 27 octobre 1650.

3°) Renée MAILLOCHEAU, née à Mesnard-la-Barotière le 10 septembre 1662, y décédée le 5 janvier 1685.

4°) Marthe MAILLOCHEAU, née à Mesnard-la-Barotière le 2 septembre 1664, décédée à St-Fulgent le 12 mars 1740 ; elle avait épousé à Mesnard-la-Barotière le 16 janvier 1685, Pierre FONTENEAU.

5°) Pierre MAILLOCHEAU, né à Mesnard-la-Barotière le 4 novembre 1666.

6°) Jacques MAILLOCHEAU, qui suit.

3. Jacques MAILLOCHEAU, maréchal, né à Mesnard-la-Barotière le 20 mars 1668, y décédé le 8 mars 1740 ; il avait épousé à Chavagnes-en-Paillers le 24 janvier 1690, Jeanne BORLETEAU, dont il eut au moins :

1°) Marie MAILLOCHEAU, née à Chavagnes-en-Paillers le 22 octobre 1690, y décédée le 12 avril 1742 ; elle avait épousé à Mesnard-la-Barotière le 12 septembre 1713, Louis SEGUIN, né vers 1696, décédé à Mesnard-la-Barotière le 13 février 1746.

2°) Nicolas MAILLOCHEAU, né à Mesnard-la-Barotière le 18 juin 1693.

3°) Catherine MAILLOCHEAU, née à Mesnard-la-Barotière le 13 mars 1696, y décédée le 5 août 1742 ; elle avait épousé d'abord André MERLET, notaire, né vers 1689, décédé à Mesnard-la-Barotière le 28 mars 1729 ; puis à Mesnard-la-Barotière le 21 janvier 1733, Esprit POULIN, fils de Jean POULIN et de Suzanne POISSON ; mariage en présence de Jacques MAILLOCHEAU, père de l'épouse, Louis

SEGUIN, son beau-frère, Louis MORINIÈRE, aussi son beau-frère, André BONNIN, cousin de l'époux.

4°) Jeanne MAILLOCHEAU, née vers 1698, décédée à Mesnard-la-Barotière le 10 octobre 1702.

5°) Jacques MAILLOCHEAU, qui suit.

6°) Jeanne MAILLOCHEAU, née à Mesnard-la-Barotière le 11 mars 1703, y décédée le 28 novembre 1752 ; elle y avait épousé le 24 mai 1728, Louis MORINIÈRE, fils de Pierre MORINIÈRE, notaire et sergent royal ; mariage en présence de Pierre et Marie MORINIÈRE, cousins nés de germains de l'époux, Pierre et François PROVOST, ses cousins germains maternels, Jacques et Jacques MAILLOCHEAU, père et frère de l'épouse, Marie et Catherine MAILLOCHEAU, ses sœurs, Louis SEGUIN, André MERLET, notaire, ses beaux-frères.

7°) Pierre MAILLOCHEAU, né à Mesnard-la-Barotière le 25 novembre 1705, y décédé le 9 juillet 1710.

8°) Marie MAILLOCHEAU de LA DAUNIÈRE, qui épousa à Montaigu le 27 janvier 1705, Jacques PÉRAUDEAU, maître chirurgien, de St-Philbert-de-Bouaine ; mariage en présence de Marc PAYRAUDEAU, frère de l'époux, Pierre et François CLÉRICEAU, Me André MERLET, beau-frère de l'épouse, Messire René PAYNEAU.

Elle est dite « Maillocheau de la Daunière » dans son acte de mariage, ce qui tendrait à prouver qu'elle est de la branche de ce nom ; mais son beau-frère André Merlet, est marié à Catherine Maillocheau, qui est bien fille de Jacques Maillocheau, maréchal, et de Jeanne Borleteau. Peut-on y voir là un lien de parenté entre les branches de la Daunière et celle de la Barotière, ce qui est fort possible, les deux demeurant à Mesnard-la-Barotière.

4. Jacques MAILLOCHEAU, maître maréchal, né à Mesnard-la-Barotière le 15 septembre 1699, y décédé le 21 septembre 1757 ; il avait épousé en premières noces à Mesnard-la-Barotière le 31 janvier 1724, Jeanne LESVIN, née à Ardelay le 26 avril 1700, décédée à Mesnard-la-Barotière le 29 novembre 1748, fille de René LESVIN et de Renée MOUCHARD ; puis à Mesnard-la-Barotière le 8 novembre 1752, Marie MICHENAUD, alias MÉCHINEAU, fille de Mathurin MICHENEAU et de Mathurine MOREAU.

1°) Jacques Philippe Jean MAILLOCHEAU, qui suit.

2°) Pierre MAILLOCHEAU, né à Mesnard-la-Barotière le 14 septembre 1728.

3°) Marie Anne MAILLOCHEAU, née du second mariage à Mesnard-la-Barotière le 25 septembre 1755, décédée à St-Georges-de-Montaigu le 3 octobre 1779.

5. Jacques Philippe Jean MAILLOCHEAU, maréchal taillandier, né à Mesnard-la-Barotière le 10 février 1725 ; il y épousa le 20 juin 1752, Suzanne MANDIN, décédée à Mesnard-la-Barotière le 27 octobre 1799, fille de Jacques MANDIN et de Renée LAMOTTE.

1°) Jean Pierre MAILLOCHEAU, qui suit.

2°) Louise MAILLOCHEAU, née à Mesnard-la-Barotière vers 1760, décédé à Ardelay le 19 février 1845 ; elle y avait épousé le 19 octobre 1796, Mathurin Pierre ROBIN, fils de Pierre ROBIN, huissier à St-Fulgent, et de Jeanne Marguerite GRILLARD.

3°) Jacques MAILLOCHEAU, maréchal taillandier, qui épousa à Mesnard-la-Barotière le 14 février 1792, Jeanne JANIÈRE, fille de Jean JANIÈRE et de Louise AUDUREAU.

6. Jean Pierre MAILLOCHEAU, maréchal taillandier, né à Mesnard-la-Barotière le 13 juillet 1759, y décédé le 2 janvier 1833 ; il y avait épousé le 22 janvier 1788, Marie Jeanne DOUIN, née à Mesnard-la-Barotière le 9 mai

1768, y décédée le 13 septembre 1813, fille de Jean DOUIN et de Marie LAMOTHE.

1°) Jean Jacques MAILLOCHEAU, qui suit.

2°) Marie Anne MAILLOCHEAU, née vers 1791, décédée à Ardelay le 4 septembre 1820 ; elle avait épousé François BRÉGEON.

7. Jean Jacques MAILLOCHEAU, né à Mesnard-la-Barotière le 17 janvier 1813, décédé à Machecoul le 13 mars 1838 ; il avait épousé à Ardelay le 4 juin 1813, Prudence SIONNEAU, y née le 19 septembre 1786, décédée à Mesnard-la-Barotière le 3 décembre 1824, fille de Pierre François SIONNEAU et de Marie Jeanne Rosalie BORDELAIS.

1°) Jean François MAILLOCHEAU, qui suit.

2°) Marie Julie MAILLOCHEAU, née à Mesnard-la-Barotière le 15 juillet 1822 ; elle y épousa le 3 août 1846, Jean Pierre Isidore PELTREAU, né à St-Laurent-sur-Sèvre le 2 janvier 1812, fils de Jean Louis PELTREAU et de Jeanne SIONNEAU.

8. Jean François MAILLOCHEAU, maréchal, né à Mesnard-la-Barotière le 22 mai 1814, y décédé le 1er octobre 1855 ; il avait épousé au Petit Bourg des Herbiers le 3 août 1846, Emilie Louise BRÉGEON, aubergiste, y née le 17 février 1826, décédée à Mesnard-la-Barotière le 24 octobre 1867, fille de Félix BRÉGEON, cabaretier, et de Jeanne AUBIN.

1°) Jean Augustin Félix MAILLOCHEAU, cabaretier, né à Mesnard-la-Barotière le 25 juin 1847.

2°) Amélie Antoinette Marie MAILLOCHEAU, propriétaire, née à Mesnard-la-Barotière le 8 novembre 1850 ; elle y épousa le 14 octobre 1879, Jules CHAZAL, charron aux Herbiers, né à Vaison-la-Romaine (Vaucluse) le 10 mars 1850, fils de Barthélémy Nicolas CHAZAL, propriétaire, et de Marie Henriette SIGAUD, modiste.

Branche de St-Symphorien

1. Pierre MAILLOCHEAU, laboureur, décédé à La Bruffière le 29 mars 1687 ; il avait épousé Françoise LEBOEUF, dont il eut au moins :

1°) René MAILLOCHEAU, qui suit.

2°) Jacques MAILLOCHEAU, né à La Bruffière le 28 décembre 1666 ; il y épousa le 14 juin 1688, Jeanne BEAUFRETON, fille de Mathurin BEAUFRETON et de Françoise JAUNET.

3°) Pierre MAILLOCHEAU, né à La Bruffière le 8 novembre 1669, y décédé, à St-Symphorien, le 10 février 1713 ; il avait épousé à La Bruffière le 4 février 1713, Claudine BAUDRY, fille de René BAUDRY et de Marguerite MANDIN.

1a) Mathurin MAILLOCHEAU, né à Beauregard de La Bruffière le 17 juin 1700.

1b) Marguerite MAILLOCHEAU, née au Chastellier de La Bruffière le 12 juin 1703.

4°) Marguerite MAILLOCHEAU, née au Chastellier de La Bruffière le 11 juillet 1673, y décédé le 21 mars 1740 ; elle y avait épousé le 28 janvier 1704, André SORIN, tailleur de pierres, né vers 1673, décédé à La Bruffière le 22 février 1745, fils de Mathurin SORIN et d'Anne SEGUIN.

5°) Mathurin MAILLOCHEAU, né à La Bruffière le 6 mars 1677, décédé à La Gaubretière le 20 mars 1710 ; il avait épousé le 30 janvier 1705, Jeanne LUCAS, fille de Jean LUCAS et de Jacqueline DRAPEAU.

1a) N. MAILLOCHEAU, né à La Bruffière le 13 avril 1706, y décédé le 27 avril 1706.

1b) Pierre MAILLOCHEAU, né à La Bruffière le 18 septembre 1707.

6°) Jean MAILLOCHEAU, né à La Bruffière le 5 octobre 1680 ; il épousa à Beaurepaire le 30 janvier 1705, Mathurine LUCAS, décédée à La Gaubretière le 15 décembre 1711, fille de Jean LUCAS et de Jacqueline DRAPEAU.

7°) François MAILLOCHEAU, né à La Bruffière le 19 août 1685, y décédé le 9 mai 1689.

2. René MAILLOCHEAU, né à La Bruffière le 28 février 1664, y décédé, à St-Symphorien, le 25 mai 1729 ; il avait épousé d'abord à La Bruffière le 14 juin 1688, Françoise BEAUFRETON, de Treize-Septiers, fille de Mathurin BEAUFRETON et de Françoise JAUNET ; puis à La Bruffière le 20 juin 1698, Jeanne DESFONTAINES, fille de François DESFONTAINES et de Marie CHIRON ; et enfin à La Bruffière le 19 janvier 1707, Jeanne HÉRY, veuve de Pierre MÉCHINEAU.

1°) Pierre MAILLOCHEAU, né du premier mariage à La Bruffière le 29 août 1689, y décédé le 5 décembre 1695.

2°) Mathurin MAILLOCHEAU, né du second mariage vers 1693, décédé à La Bruffière le 7 avril 1694.

3°) Mathurin MAILLOCHEAU, né du second mariage à La Bruffière le 17 octobre 1699, y décédé le lendemain.

4°) René MAILLOCHEAU, qui suit.

5°) Françoise MAILLOCHEAU, née à La Bruffière le 20 juillet 1705, y décédée le 10 juin 1707.

3. René MAILLOCHEAU, sabotier, né à La Bruffière le 8 février 1701, y décédé, à St-Symphorien, le 6 novembre 1779 ; il y avait épousé le 5 février 1723, Jacqueline RICHARD, dont :

1°) Jean MAILLOCHEAU, sabotier, né St-Symphorien de La Bruffière le 5 septembre 1725, y décédé le 13 octobre 1779, inhumé en présence de Pierre CAILLÉ et François CHOBLET, ses beaux-frères ; il avait épousé à La Bruffière le 23 septembre 1766, Placide PELLERIN, fille de Mathurin PELLERIN et de Marie GRELIER ; mariage en présence de Louis GOURAUD, cousin germain de l'époux, et René MÉCHINAUD, cousin germain de l'épouse.

2°) Mathurine MAILLOCHEAU, née à La Bruffière le 4 juillet 1728, y décédée, à St-Symphorien, le 1er mai 1729.

3°) René MAILLOCHEAU, né vers 1729, décédé à St-Symphorien de La Bruffière le 13 décembre 1731.

4°) Jacques MAILLOCHEAU, né à St-Symphorien de La Bruffière le 22 mai 1730.

5°) Jeanne MAILLOCHEAU, née à La Bruffière le 15 juillet 1734, y décédée le 16 juillet 1761.

6°) René MAILLOCHEAU, né à St-Symphorien de La Bruffière le 14 août 1738, y décédé le 30 décembre 1762.

Branche du Clouzy

1. **Guillaume MAILLOCHEAU, sieur du Verger** à St-Prouant, eut au moins un fils qui suit.

2. **Charles MAILLOCHEAU**, marié à Catherine MOTHAIIS, dont au moins un fils qui suit.

3. **Charles MAILLOCHEAU, sieur du Clouzy**, marié à Renée COUTAUD, dont au moins :

1°) Charles MAILLOCHEAU, qui suit.

2°) Louise MAILLOCHEAU, née vers 1688, décédée à St-Etienne-de-Brillouet le 26 avril 1742 ; elle y avait épousé le 21 mai 1710, Guillaume **MARTINEAU**, sieur du Bois, marchand, né à St-Etienne-de-Brillouet le 14 août 1686, y décédé le 19 avril 1742, fils de Pierre MARTINEAU, marchand, et de Françoise MARCHAND.

4. **Charles MAILLOCHEAU, sieur du Clouzy**, marchand, épousa à St-Etienne-de-Brillouet le 1er février 1706, Marie MARTINEAU, née vers 1680, décédée à St-Prouant le 11 février 1752, fille de Pierre MARTINEAU, marchand, et de Françoise MARCHAND.

1°) Louise MAILLOCHEAU, qui épousa à St-Prouant le 9 août 1752, Jean Baptiste JOUBERT, maréchal, fils de René JOUBERT.

2°) Renée MAILLOCHEAU, qui épousa à St-Prouant le 28 mai 1743, Henri GOURAUD, marchand, fils de Pierre GOURAUD et de Renée BIBARD.

3°) Marie MAILLOCHEAU, décédée à St-Prouant le 10 septembre 1743 ; elle avait épousé François MARMET.