

**[Retour à la Page d'Accueil](#)**

## **PARENTEAU**

**Fontenay-le-Comte, Sérigné, L'Hermenault, Ste-Cécile, Bellenoue, Château-Guibert,  
Moutiers-les-Mauxfaits, Luçon, La Châtaigneraie, Ste-Hermine, Simon-la-Vineuse,  
Ste-Gemme-la-Plaine, Nieul-sur-l'Autise  
St-Maixent-L'Ecole, Niort**

**Déposé le 6 mars 2010 par Christian Frappier**

Sources - Recherches

Registres paroissiaux et d'Etat-Civil : Christian Frappier

Ajouts et corrections : Alain de Boisse

Beauchet-Filleau, Chassin du Guerny, divers Généanet

« Noms de Vendée », relevés CGV

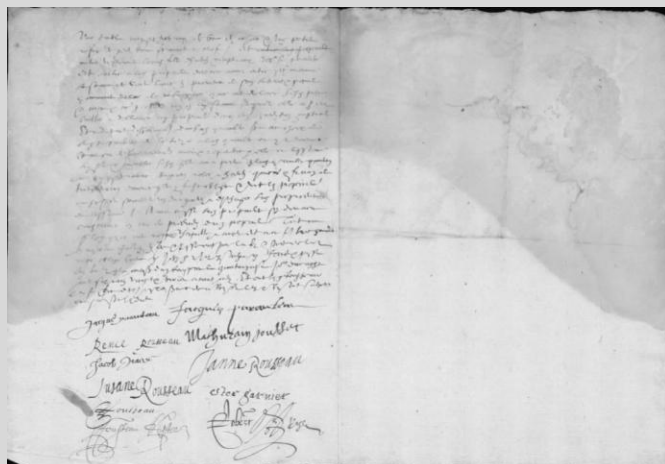
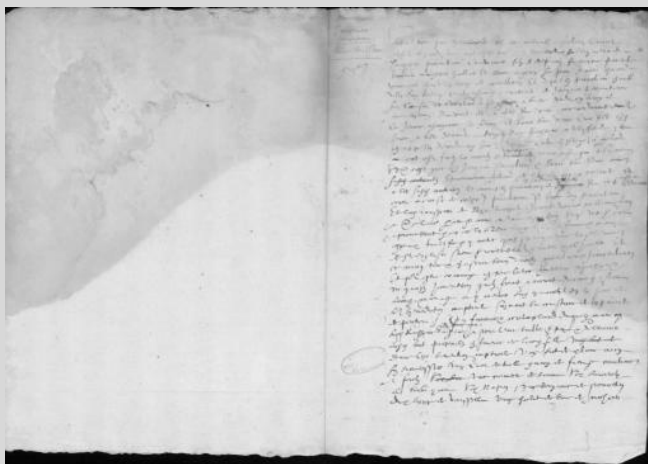


### **Branche du Payré**

**1. François PARENTEAU**, épousa Anne AGEON, dont il eut au moins un fils qui suit.

*Toutes les généalogies publiées jusqu'ici indiquent que les parents de Jacques PARENTEAU ci-dessous, sont Jacques PARENTEAU et Françoise BAUDRY, Jacques PARENTEAU étant lui-même fils d'autre Jacques PARENTEAU et de Marie MÉTAIREAU. Ils auraient eu plusieurs enfants, tiges de différentes branches, dont l'une s'établit à Bazoges et s'allia aux PAPION et aux FERCHAULT, et était représentée au début du 18e siècle par René PARENTEAU, employé dans les fermes du Roi, et épousa Jeanne Antoinette de NICOU, fille d'André de NICOU, écuyer, seigneur de Champdolent.*

*Alain de BOISSE m'a adressé récemment le contrat de mariage ci-dessous (cliquer sur l'image) de Jacques PARENTEAU et de Renée ROUSSEAU en date du 14 août 1624, qui indique clairement que les parents de l'époux sont François PARENTEAU et Anne AGEON.*



**2. Jacques PARENTEAU**, marchand, né vers 1596, décédé à Fontenay-le-Comte le 20 février 1664 ; il avait épousé d'abord par contrat du 14 août 1623, Renée ROUSSEAU, décédée à Fontenay-le-Comte le 8 décembre 1640, fille de Guillaume ROUSSEAU et de Jeanne CHAGNEAU ; puis à Fontenay-le-Comte le 8 avril 1641, Marie GANTIER, fille d'Abraham GANTIER, marchand, et de Louise ROBERT.

*Originaire de Sérigné, comme indiqué dans le mariage de son fils Jacques avec Marie HEULIN, Jacques PARENTEAU s'établit à Fontenay d'abord comme marchand drapier, puis s'éleva peu à peu dans la société ; intelligent et actif, il se livra à plusieurs entreprises industrielles et commerciales, prit à ferme les terres de Puy-Bernier, la Touche de Sérigné et la Voute de Boisse ; très estimé, ami du curé René MOREAU, de la paroisse Notre-Dame de Fontenay, il fut toute sa vie administrateur de l'hôpital de Fontenay, et mourut en laissant une belle fortune (Livret généalogique de Niort).*

1°) François PARENTEAU, marchand à Fontenay-le-Comte, y né le 11 janvier 1642 ; il y épousa Gabrielle LOGEAI, dont il eut au moins :

1a) Jean Venant PARENTEAU, né à Fontenay-le-Comte (Notre-Dame) le 25 février 1664, nommée par sa grand-mère Marie GANTIER ; il y est décédé le 3 mars suivant.

1b) Gilles René PARENTEAU, né à Fontenay-le-Comte (Notre-Dame) le 2 mai 1665, y décédé le 10 mai suivant.

1c) Françoise PARENTEAU, née à Fontenay-le-Comte (Notre-Dame) le 24 août 1666, y décédée le 26 juillet 1667.

1d) Marie Anne PARENTEAU, née à Fontenay-le-Comte (Notre-Dame) le 15 octobre 1669.

2°) Jacques PARENTEAU, notaire, né à Fontenay-le-Comte (Notre-Dame) le 1er février 1647 ; il y épousa le 23 mars 1670, Marie Magdeleine EULIN, alias HULIN, HEULIN, née à Fontenay-le-Comte (Notre-Dame) le 6 janvier 1652, fille d'Etienne EULIN et de Marie BOCQUIER.

1a) Marie Anne PARENTEAU, qui épousa à Fontenay-le-Comte (Notre-Dame) le 4 juillet 1695, Raymond **SABOURAUD**, sieur des Planches, marchand, fils d'Etienne SABOURAUD, sieur des Planches, chirurgien, et d'Anne BAUDON ; elle est décédée à Fontenay-le-Comte le 22 mai 1760, et fut inhumée chez les Cordeliers, en présence de Me Mathieu BEURREY ; elle est dite âgée de 92 ans.

1b) Catherine Louise PARENTEAU, qui épousa Nicolas **BEURREY**, fermier général de l'abbaye de Nieul, né vers 1656, décédé à Nieul-sur-l'Autise le 7 septembre 1736, fils de Pierre BEURREY, dont descendance.

3°) Alexandre PARENTEAU, marchand, né à Fontenay-le-Comte (Notre-Dame) le 24 décembre 1649,

décédé en 1677 ; il avait épousé Suzanne GANDRIAU, née à Fontenay-le-Comte (Notre-Dame) le 22 mai 1647, fille de Jean GANDRIAU et d'Anne RENAUD, dont au moins :

1a) Alexandre Célestin PARENTEAU, marchand et chirurgien, né à Sérigné le 10 janvier 1677, décédé à Ste-Radegonde-la-Vineuse le 3 novembre 1741 ; il avait épousé à Sérigné le 15 février 1708, Marie GRATEREAU, fille de Jacques GRATEREAU, fermier, et de Marguerite MARCHAIS ; mariage en présence de Me Jean PARENTEAU, marchand, frère de l'époux, demeurant à Notre-Dame de Fontenay, Louis TOURRET, sergetier, son frère utérin, René et Joachim PARENTEAU, marchands, ses cousins germains, Jacques et Claude GRATEREAU, frères de l'épouse, Pierre TRAINEAU, chirurgien, son cousin remué de germain...

2a) Charles Alexandre PARENTEAU, marchand tanneur, né à Marsais-Sainte-Radegonde le 17 juillet 1715, décédé à Fontenay-le-Comte le 3 février 1767 ; il avait épousé d'abord à Luçon le 23 février 1745, Marie CHANSON, fille de François CHANSON, marchand, et de Marie BOISLARD, mariage en présence de Me Alexandre PARENTEAU, chirurgien, cousin germain de l'époux, François FLEURISSON, oncle de l'épouse, Alexis François CHANSON, son oncle ; puis à Fontenay-le-Comte (Notre-Dame) le 16 janvier 1758, Marguerite Magdeleine FOUCAUD, y née le 23 décembre 1733, fille de Pierre FOUCAUD, marchand mercier, et de Magdeleine POITIER ; second mariage en présence de Thérèse PARENTEAU, cousine germaine, Louis PARENTEAU, cousin germain, Elisabeth FOUCAUD, sœur de l'épouse, Marie-Thérèse FOUCAUD, aussi sa sœur, et François MOULIN, son oncle.

3a) Marie Charlotte PARENTEAU, née du premier mariage à Fontenay-le-Comte (Notre-Dame) le 28 août 1746, y décédée le 30 septembre 1756.

3b) Charles Jacques PARENTEAU, né à Fontenay-le-Comte (Notre-Dame) le 20 octobre 1747, y décédé le 5 février 1756.

3c) André François PARENTEAU, né à Fontenay-le-Comte (Notre-Dame) le 24 mars 1749.

3d) François Alexis PARENTEAU, né à Fontenay-le-Comte (Notre-Dame) le 6 janvier 1751.

3e) Charles PARENTEAU, né à Fontenay-le-Comte (Notre-Dame) le 13 juin 1753.

3f) Marguerite Modeste PARENTEAU, née à Fontenay-le-Comte (Notre-Dame) le 5 novembre 1754 ; lingère, elle est décédée à Fontenay-le-Comte le 8 janvier 1795.

3g) Charles PARENTEAU, né du second mariage à Fontenay-le-Comte (Notre-Dame) le 8 novembre 1758.

3h) Martin PARENTEAU, né à Fontenay-le-Comte (Notre-Dame) le 20 novembre 1759, y décédé le 24 novembre 1766.

3i) Charles Louis PARENTEAU, né à Fontenay-le-Comte (Notre-Dame) le 19 novembre 1761, y décédé le 29 suivant.

3j) Marguerite Françoise PARENTEAU, née à Fontenay-le-Comte (Notre-Dame) le 6 avril 1763, décédée à Marillet le 23 septembre suivant.

3k) Marie Thérèse Elisabeth PARENTEAU, née à Fontenay-le-Comte (Notre-Dame) le 13 avril 1764, y décédée le 9 octobre 1765.

1b) Jean Esprit PARENTEAU, marchand, qui épousa à Fontenay-le-Comte le 15 juin 1699, Marie FAVREAU ou FAUVREAU, fille de Jean FAVREAU et de Françoise PÉROCHON.

2a) Marie PARENTEAU, née vers 1699, décédée à L'Hermenault le 26 octobre 1739 ; elle avait épousé Jacques **VEXIAU**, maître teinturier, régent de la paroisse, né vers 1702, décédé à Ste-Hermine le 8 août 1769, fils de Charles VEXIAU et de Marie GRIGNON.

2b) Marie Anne Céleste PARENTEAU, née vers 1700, décédée à Sérigné le 1er juin 1700.

2c) Louis PARENTEAU, né vers 1703, décédé le 30 mai 1709.

2d) Jean Alexandre PARENTEAU, chirurgien à L'Hermenault, né vers 1703, décédé à L'Hermenault le 25 novembre 1745 ; il y avait épousé d'abord le 24 avril 1731, Louise GIRARD, y née le 13 mars 1707, y décédée le 16 octobre 1739, fille de Claude GIRARD et de Marie DANJOU ; puis le 22 août 1741, Marie DRAPEAU, fille de Thomas DRAPEAU, sieur de La Chesnelière, et de Marguerite BARRAUD. Dont du premier mariage :

3a) Marie Louise Thérèse PARENTEAU, née à L'Hermenault le 3 septembre 1732.

3b) Marie Anne Louise PARENTEAU, née à L'Hermenault le 20 octobre 1733, décédée à Ste-Hermine le 23 novembre 1779 ; elle avait épousé à L'Hermenault le 24 novembre 1760, Jean Thomas PETIT, huissier audienier des traites de Fontenay-le-Comte.

3c) Marie PARENTEAU, née à L'Hermenault le 21 novembre 1734 ; elle y épousa le 24 novembre 1760, Marc DÉVELY, de Pouillé, fils de François DÉVELY et de Marie Anne BLANCHARD.

3d) Marie Catherine PARENTEAU, née à L'Hermenault le 26 mars 1736 ; elle épousa le 25 novembre 1755, Jean FAVREAU, fils de Henri FAVREAU et de Marie BOUTET.

3e) Pierre Alexandre Charles PARENTEAU, né à L'Hermenault le 4 août 1737.

3f) Gabrielle Louise PARENTEAU, née à L'Hermenault le 3 août 1738.

3g) Charles Esprit PARENTEAU, huissier au Châtelet, né à L'Hermenault le 3 août 1738 ; il épousa à Fontenay-le-Comte le 4 octobre 1769, Marie Suzanne CHABOCEAU, y née le 14 septembre 1726, veuve de Jean Baptiste POUUNET, et fille de François CHABOCEAU et de Catherine Rose JEANNEAU.

3h) Suzanne Louise PARENTEAU, née à L'Hermenault le 5 octobre 1739, y décédée le 8 octobre 1741.

2e) Gabrielle Jeanne PARENTEAU, née le 16 janvier 1708.

4°) Joachim PARENTEAU, qui suit.

5°) Mathieu PARENTEAU, auteur de la **Branche de Belair**, qui suivra.

6°) Louis PARENTEAU, né à Fontenay-le-Comte (Notre-Dame) le 23 avril 1661.

**3. Joachim PARENTEAU**, marchand de draps, lieutenant de la milice bourgeois, né à Fontenay-le-Comte (Notre-Dame) le 5 janvier 1653 ; il épousa à Fontenay-le-Comte (St-Nicolas) le 3 mai 1676, Françoise BIRON, née à Fontenay-le-Comte (St-Jean) le 27 décembre 1663, fille de Denis BIRON et de Marie BRAULT.

1°) Marie PARENTEAU, née vers 1679, décédée à Ste-Gemme-la-Plaine le 9 avril 1729 ; elle y avait épousé le 28 février 1715, Charles ROBION.

2°) Jean PARENTEAU, garde du corps du Roi, officier aux Invalides de Paris, capitaine de l'île de Ré, né le 3 février 1681.

*Agé de 26 ans, natif de Fontenay-le-Comte, garde du corps du Roy de la Compagnie de Monsieur le maréchal-duc de Noailles, où il a servi 2 ans, est devenu paralytique de la cuisse et jambe droite, à la suite d'un coup de pistolet qu'il reçut dans les reins, qui lui cassa l'épine du dos et lui coupa les nerfs, et fut incommodé de deux coups de sabre sur la tête et d'un coup de pistolet qu'il reçut à la bataille de Ramilly, est porteur d'un ordre de Monseigneur Chamillart pour être reçu à l'Hôtel des Invalides (26 novembre 1706).*

3°) René PARENTEAU, auteur de la **Branche de la Voute**, qui suivra.

4°) Antoine PARENTEAU, qui suit.

5°) Joachim PARENTEAU, auteur de la **Branche du Beugnon**, qui suivra.

**4. Antoine PARENTEAU, sieur du Payré**, marchand de draps et fermier de la baronnie de Ste-Gemme, né vers 1687, décédé à Ste-Gemme-la-Plaine le 5 janvier 1722 ; il avait épousé en janvier 1714, Renée Françoise Agathe HUGUETEAU, fille de Pierre HUGUETEAU, avocat et procureur du Roi, et de Renée THIBAUT.

1°) Marie Anne Françoise PARENTEAU, née à Fontenay-le-Comte le 6 mars 1715, nommée par Pierre HUGUETEAU, son grand-père, et Dame Françoise BIRON, sa grand-mère : elle est décédée à Luçon le 19 octobre 1803 ; elle y avait épousé le 30 janvier 1742, Pierre Joachim COUTOULY, sieur de La Vergne et de Péault, avocat en Parlement, **sénéchal et maire de Luçon**, fils de Pierre COUTOULY, sieur de la Vergne, conseiller du Roi, originaire d'Albi, et de Marie FRANÇOIS ; dont, entre autres :

1a) Antoinette Perrine COUTOULY, qui épousa à Luçon le 9 septembre 1768, François CHANDORÉ, seigneur de la Foire, conseiller du Roi, fils de Me Paul CHANDORÉ, notaire, et de Marie ROGER ; mariage en présence de Mes Eutache et Antoine PARENTEAU, oncles de l'épouse, Dame JOLY, veuve de Me René PARENTEAU, sa grand' tante, Me François PARENTEAU, seigneur du Beignon, conseiller du Roi au siège de Fontenay-le-Comte, son oncle à la mode de Bretagne du côté maternel, etc... Dont entre autres :

2a) Marie Agathe Pauline CHANDORÉ, née à Luçon le 4 mai 1802 ; elle y épousa le 13 décembre 1820, Samuel Constant **RAMPILLON des MAGNILS**, propriétaire, maire des Magnils, y né le 28 décembre 1795, y décédé le 8 avril 1876, fils de Guillaume RAMPILLON, maire des Magnils, fermier de l'abbaye de Jard, et de Marie Rose GOURDON.

2b) Marie Félicité Louise CHANDORÉ, née à Luçon le 17 mars 1804, y décédée le 27 mai 1884 ; elle y avait épousé le 9 janvier 1826, Marie Henry Aimé **MERLAND de CHAILLÉ**, docteur en médecine, né à Luçon le 2 décembre 1798, y décédé le 26 octobre 1862, fils d'Henri Gabriel MERLAND de CHAILLÉ, médecin, et de Marie Françoise GABORIT de MARBOEUF.

2c) Marie Victoire Adèle CHANDORÉ, née à Luçon le 18 septembre 1805 ; elle y épousa le 15 juin 1824, Léandre Ambroise **MARTINEAU**, né à Longèves le 27 août 1798, fils d'Ambroise MARTINEAU et de Marie Claire Prudence CHEVALIER du PONTREAU.

2°) Jean Antoine PARENTEAU, sieur de Coulogne, avocat en Parlement, né à Fontenay-le-Comte (Notre Dame) le 26 mars 1716.

3°) Pierre PARENTEAU, licencié en théologie, prêtre, né à Fontenay-le-Comte le 22 mars 1717, docteur en théologie de l'Université d'Angers, curé d'Olonne-sur-Mer, y décédé le 22 février 1790.

4°) Marc Antoine PARENTEAU, avocat en Parlement, né à Fontenay-le-Comte (Notre Dame) le 18 février 1718.

5°) Eustache PARENTEAU, qui suit.

6°) Marie Elisabeth PARENTEAU, née à Ste-Gemme-la-Plaine le 17 décembre 1720.

7°) Charles PARENTEAU, né à Ste-Gemme-la-Plaine le 20 décembre 1721.

**5. Eustache PARENTEAU**, licencié ès-lois, né à Ste-Gemme-la-Plaine le 17 août 1719, décédé à Fontenay-le-Comte le 18 mai 1772 ; il avait épousé à Nieul-sur-l'Autise le 10 septembre 1757, Marie Charlotte **SABOURAUD**, y née le 2 février 1735, fille de Nicolas SABOURAUD, sieur des Marais, et de Françoise GUSTEAU ; mariage en présence de Me Antoine PARENTEAU, sieur de Coulonge, avocat en Parlement, NH Pierre COUTOULY, sieur de la Vergne, frère et beau-frère de l'époux, Me René PARENTEAU, officier des gardes de Mgr le prince de CONTY, son oncle, François PARENTEAU, sieur du Beugnon, conseiller du Roi au siège de Fontenay, son cousin germain, Me Raymond SABOURAUD, grand-père de l'épouse, François Raymond SABOURAUD, son frère, Charles Henri CLEMENCEAU, sieur de la Locquerie, son beau-frère, Me Etienne Daniel SABOURAUD, oncle, et Me André GUSTEAU, aussi oncle.

1°) Marie Agathe Françoise Sainte-Croix PARENTEAU du PAYRÉ, née à Nieul-sur-l'Autise vers 1758, décédée à Fontenay-le-Comte le 20 janvier 1820 ; elle avait épousé Henri Nicolas Raymond Marie **CLEMENCEAU**, seigneur du Bois Buzain, fils de Charles Henry CLEMENCEAU, sieur de Loquerie, et de Marie Marguerite **SABOURAUD**. Dont, entre autres :

2°) Charlotte Françoise PARENTEAU, née à Nieul-sur-l'Autise le 20 février 1761.

3°) Marie Victoire PARENTEAU, née à Nieul-sur-l'Autise le 14 juin 1762, décédée à Fontenay-le-Comte le 20 décembre 1781.

4°) Pierre Marie PARENTEAU, qui suit.

**8. Pierre Marie PARENTEAU, sieur du PAYRÉ**, né à Fontenay-le-Comte le 14 mars 1768, décédé à Corpe le 25 mars 1817 ; il avait épousé à Nieul-sur-l'Autise le 30 brumaire an VII, Thérèse Marie **SABOURAUD**, y née le 25 décembre 1775, décédée à Luçon le 14 avril 1841, fille de Raymond Jacques SABOURAUD, sieur des Aubiers, et de Catherine Thérèse BRUNET.

1°) Frédéric PARENTEAU du PAYRÉ, né à Niort le 26 frimaire an X, décédé à Paris le 19 juillet 1824, alors qu'il était étudiant en médecine.

2°) Benjamine Lucile PARENTEAU du PAYRÉ, née à Niort le 28 ventôse an 11.

3°) Marie Thérèse Elise PARENTEAU du PAYRÉ, née à Niort le 2 septembre 1804, décédée à Montaigu le 1er novembre 1881 ; elle avait épousé à Luçon le 27 octobre 1823, Louis Félix **MARTINEAU**, propriétaire, né à Fontenay-le-Comte le 5 septembre 1801, décédé à La Roche-sur-Yon le 21 octobre 1866, fils de Louis Ferdinand MARTINEAU et de Rosalie Henriette **SABOURAUD**.

4°) Fortuné PARENTEAU du PAYRÉ, né à Luçon le 6 avril 1814, décédé à Pouzauges le 9 septembre 1882 ; il y avait épousé le 17 juin 1851, Louise Augustine Sidonie BRUNET, née à Pouzauges le 12 mai 1830, y décédée le 18 janvier 1902, fille de Jean Baptiste Henri BRUNET et de Marie Eloïse BRILLANCEAU ; devenue veuve, Louise BRUNET épousa en secondes noces à Nantes le 27 septembre 1884, Eugène Pierre BOISMON, y né le 2 novembre 1828.

*On ne sait que peu de choses sur les premières années de sa vie, et même de sa formation. Entre 16 et 26 ans, il suit à Paris les cours du Collège de France, dont ceux de Michelet et de Rossi ; sans doute fréquente-t'il aussi la Sorbonne, et pendant cette période, il se mêla au grand mouvement artistique et*

*littéraire de cette brillante époque. De 1940 à 1851, il séjourne à Luçon et se frotte à plusieurs érudits de talent, comme Faustin POËY d'AVANT, receveur de l'enregistrement et numismate distingué, et Benjamin FILLON, juriste de formation mais surtout collectionneur et érudit très actif. La Société des Antiquaires de l'Ouest comme membre titulaire résidant en 1850, et en devint vice-président en 1845 ; il y est qualifié d'archéologue. Pendant une dizaine d'année, Fortuné PARENTEAU poursuit sa collection. Après son mariage en 1951, il s'établit à Nantes et ne semble pas occuper de métier particulier, vivant vraisemblablement de ses rentes. C'est là que son activité archéologique et numismatique va s'épanouir dans le cadre de la Société archéologique de Nantes où il est admis le 3 septembre 1851. En 1855, il est aussi admis comme membre titulaire de la Société d'Emulation de la Vendée. Il suit des chantiers et y pratique à l'occasion des fouilles en Vendée (Vairé, Pouzauges) mais aussi en Loire-Atlantique, à Rezé. En janvier 1859, il est chargé du musée de la Société archéologique, et en 1860, à la cession de ce musée au département de la Loire-Inférieure, il devint, à 46 ans, le premier conservateur du musée départemental d'archéologie, fonction (gratuite) qu'il exerce jusqu'à sa mort, le 10 septembre 1882.*

*La principale activité de Fortuné Parenteau semble avoir été la collecte d'objets, notamment des bibelots, des bijoux, des monnaies gauloises, et d'en dresser les catalogues. Son aire géographique de collecte est assez restreinte : Nantes et la Loire Inférieure où il résidait, et naturellement la Vendée, son pays natal : il passe une partie de l'été à Pouzauges et en déborde peu. Peu avant sa mort, il fit don de sa collection au musée qu'il avait dirigé, et bien que malade, il y apporta lui-même ses collection.*

5°) Auguste PARENTEAU du PAYRÉ, né à Luçon le 6 avril 1814, jumeau du précédent, y décédé le 15 avril.

## **Branche de La Voute**

**4. René PARENTEAU**, marchand à Fontenay-le-Comte, maréchal des logis de SAR le Prince de Conty, fils de Joachim PARENTEAU, sieur de Bel Air, marchand de draps, et de Françoise BIRON ; il épousa d'abord en octobre 1710, Marie Suzanne GIRON DIN, alias GIRAUDIN, née vers 1687, décédée à Fontenay-le-Comte le 1er décembre 1740, fille de Jean GIRON DIN et de Marie DANVILLE ; puis à Fontenay-le-Comte (Notre-Dame) le 5 août 1741, Marie Catherine **JOLLY de SAINT-CRICQ**, fille d'Augustin JOLLY et de Marie POUPARD.

1°) René Antoine PARENTEAU, né du premier mariage vers 1712, décédé à Maillezais le 25 mai 1759, prêtre, curé de Maillé.

2°) Marie Suzanne PARENTEAU, dame des Fontenelles, religieuse de l'Union Chrétienne de Fontenay pendant 44 ans, née vers 1714, décédée à Fontenay-le-Comte le 28 mars 1781.

3°) Marie Magdeleine PARENTEAU, née à Fontenay-le-Comte (Notre-Dame) le 22 août 1716, y décédée le 7 février 1721.

4°) Louis PARENTEAU, né à Fontenay-le-Comte (Notre-Dame) le 19 août 1717.

5°) Joachim Simon PARENTEAU, né à Fontenay-le-Comte (Notre-Dame) le 15 juillet 1718, y décédé le 2 juin 1720.

- 6°) Marie Marthe PARENTEAU, née à Fontenay-le-Comte (Notre-Dame) le 14 octobre 1719.
- 7°) Elisabeth PARENTEAU, née vers 1720, décédée à Nalliers le 8 décembre 1721, inhumée en présence de Jacques Jules HUGUETEAU, son oncle.
- 8°) Joachim PARENTEAU, né à Fontenay-le-Comte (Notre-Dame) le 8 février 1721.
- 9°) Marie Catherine PARENTEAU, née à Fontenay-le-Comte (Notre-Dame) le 29 mai 1723.
- 10°) Pierre Marie PARENTEAU, né à Fontenay-le-Comte (Notre-Dame) le 19 septembre 1725.
- 11°) Marie Catherine Suzanne PARENTEAU, née du second mariage à Fontenay-le-Comte (Notre-Dame) le 10 janvier 1742, y décédée le 21 janvier suivant.
- 12°) Augustin René PARENTEAU, qui suit.

**5. Augustin René PARENTEAU, écuyer, seigneur de La Voute**, conseiller secrétaire du Roi, maison et couronne de France, **maire de St-Médard-des-Prés**, né à Fontenay-le-Comte le 17 mars 1744, décédé à St-Médard-des-Prés le 13 novembre 1809 ; il avait épousé à Fontenay-le-Comte le 22 octobre 1771, Geneviève Aimée SAVARY de CALAIS, y née le 8 novembre 1749, décédée à St-Médard-des-Prés le 13 avril 1831, fille de Nicolas SAVARY de FIEF-LAMBERT, seigneur de Calais, conseiller du Roi, et de Marie Françoise Elisabeth Geneviève BRUNET de MONTREUIL.

- 1°) Catherine Aimée Louise PARENTEAU de LA VOUTE, née à Fontenay-le-Comte le 28 septembre 1772, y décédée le 20 juillet 1839 ; elle avait épousé à St-Médard-des-Prés le 22 février 1796, Luc Marc Jean SAVARY, sieur des Forges, fils de Jean Baptiste Antoine SAVARY, sieur des Forges, procureur du Roi, et de Marie Aimée **ESGONNIÈRE**.
- 2°) Marthe Suzanne Gabrielle PARENTEAU de LA VOUTE, née à Fontenay-le-Comte le 21 octobre 1773, y décédée le 12 octobre 1810 ; elle avait épousé à St-Médard-des-Prés le 24 juillet 1797, Louis CASSON, né à La Rochelle vers 1768, fils de Louis CASSON et Marie Charlotte MAUDET.
- 3°) Thérèse Nicolas Renée PARENTEAU de LA VOUTE, née à Fontenay-le-Comte le 8 mai 1778, y décédée le 5 avril 1802.
- 4°) René Madeleine PARENTEAU de LA VOUTE, qui suit.

**6. René Madeleine PARENTEAU de LA VOUTE**, commandant de la Garde Nationale à Fontenay-le-Comte où il est né le 4 février 1781 ; il épousa à St-Médard-des-Prés le 14 novembre 1804, Marie Agathe Henriette Benjamine **CLEMENCEAU**, née à Fontenay-le-Comte le 13 septembre 1786, y décédée le 2 janvier 1818, fille de Henri Nicolas Raymond Marie CLEMENCEAU, seigneur du Bois Buzain, et de **Marie Agathe Françoise Sainte-Croix PARENTEAU du PAYRÉ**.

- 1°) René Florent PARENTEAU de LA VOUTE, né à Fontenay-le-Comte le 6 septembre 1805, y décédé le 23 octobre 1835.
- 2°) Paul Martial PARENTEAU de LA VOUTE, né à Fontenay-le-Comte le 23 mars 1809, décédé à St-Maixent-l'Ecole le 16 juin 1864 ; il y avait épousé le 24 mai 1841, Mathilde de VILLIERS de BOISBOURDET, y née le 23 juillet 1823, y décédée le 1er janvier 1861, fille de Lubin Edme de VILLIERS de BOISBOURDET et de Marie Suzanne GUILLOTON.

- 1a) Marie Madeleine Mathilde PARENTEAU de LA VOUTE, née à St-Maixent-l'Ecole le 26 avril 1846, décédée à La Villegie-du-Clain (86) le 5 août 1873 ; elle avait épousé à Champdeniers le 26 février 1866, Joël Charles Raoul de MAICHON, né à Angoulême le 11 mars 1842, fils d'Antoine César Charles de MAICHON et de Marie Philippine Elise Alix de CASTEBOIX.

3°) Aimée Lucile PARENTEAU de LA VOUTE, née à Fontenay-le-Comte le 8 août 1810, décédée à Cannes (06) le 26 mars 1867 ; elle avait épousé à Fontenay-le-Comte le 24 novembre 1830, Marc Auguste SAVARY de L'ÉPINERAYE, y né le 25 mai 1800, décédé à Puy-de-Serre le 20 mars 1884, fils de Marc Antoine SAVARY, seigneur de L'Épineraye (lui-même fils de Jean Baptiste Antoine SAVARY, sieur des Forges, et de Marie Aimée **ESGONNIÈRE**), et de Louise Adélaïde PANOU de FAYMOREAU.

4°) Luc Léon PARENTEAU de LA VOUTE, qui suit.

5°) Gabriel Germain PARENTEAU de LA VOUTE, né à Fontenay-le-Comte le 14 décembre 1812.

**7. Luc Léon PARENTEAU de LA VOUTE**, né à Fontenay-le-Comte le 8 août 1810, y décédé, rue Benjamin Fillon, le 22 décembre 1885 ; il y avait épousé le 14 novembre 1837, Louise Pauline Françoise Cléontine **BAILLY du PONT**, née à La Châtaigneraie le 29 novembre 1814, fille de François Aimé André BAILLY du PONT, avocat, et de Marie Madeleine Elisabeth Pauline **FILLON** ; ils eurent un fils unique, qui suit.

*Le logis de Bois-Buzain à St-Hilaire-le-Vouhis vient de la famille CLEMENCEAU et fut vendu par les héritiers PARENTEAU à la famille GUILBAUD de Thorigny qui revend à la Famille DAVID qui le possède toujours.*



**8. René Léon Arthur PARENTEAU de LA VOUTE**, né à Fontenay-le-Comte le 4 décembre 1838, décédé à St-Hilaire-du-Bois le 16 avril 1914 ; il avait épousé le 27 août 1866, Berthe Nelly Marie **PYNIOT de LA BRÉCHOIRE**, dernière du nom, née à St-Hilaire-du-Bois le 24 novembre 1847, y décédée le 9 avril 1887, fille d'Auguste Prosper PYNIOT de LA BRÉCHOIRE, et de Lucile Marie de VILLIERS MÉNARDIÈRE, cette dernière, fille de Pierre Armand Théophile de VILLIER et de Marie Anne Elisabeth **BAUDRY d'ASSON**.

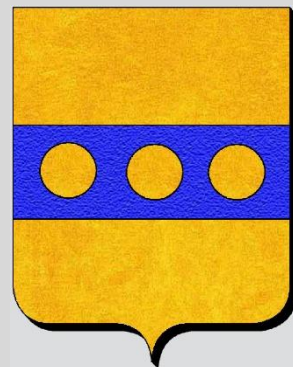
*René Léon Arthur PARENTEAU de LA VOUTE fut **maire de St-Hilaire-du-Bois** pendant plus de 40 ans ; il légua la Bréchoire au docteur Maurice PINEAU, médecin à La Caillère, époux de Louise VALENCIENNE, dont les descendants la possèdent toujours.*

*Digne émule de César Franck, il composa de nombreuses musiques religieuses ; au début du 20e siècle, il fit exécuter à St Nicolas du Chardonnet, son église fétiche, « Les Sept Paroles » un oratorio pour chœurs, orgue et orchestre. Spécialiste des grandes messes de minuit, il apportait chaque année une œuvre originale.*

## Branche du Beugnon

**5. Joachim PARENTEAU, sieur du Beugnon**, premier brigadier de Monseigneur le Prince de Conti, fermier des terres et seigneurie de la Roussière, décédé le 1er octobre 1754, fils de Joachim PARENTEAU, sieur de Belair, et de Françoise BIRON ; il épousa à St-Pompain (79) le 17 juin 1709, Marie JANVRET, née en octobre 1687, décédée à St-Pompain (79) le 13 avril 1768, fille de François JANVRET et de Françoise JOUFFRION.

1°) Antoine François PARENTEAU, qui suit.



2°) Jean PARENTEAU, sieur de La Goujonnerie, lieutenant de la garnison du château de Niort ; il épousa à Nieul-sur-l'Autise le 24 février 1756, Marie Raymonde **SABOURAUD**, fille d'Etienne Daniel SABOURAUD, fermier général de l'abbaye, et de Jeanne Rose FOUCAUD ; mariage après dispense du 3e au 4e degré de parenté, le père de l'épouse étant le fils de Raymond SABOURAUD, sieur des Planches, et de **Marie Anne PARENTEAU**.

3°) Louis PARENTEAU, sieur de La Bironnière, docteur en médecine ; il épousa à Fontenay-le-Comte le 13 juin 1769, Antoinette Françoise DUBOIS, fille d'Antoine DUBOIS, sieur de Belair, conseiller de l'Hôtel de Ville, et de Françoise BOUHIER ; mariage en présence du côté de l'époux, de Me Antoine PARENTEAU, seigneur du Beugnon, conseiller du Roi, Jean PARENTEAU, sieur de la Goujonnerie, ses frères, Dlle Marie PARENTEAU, leur sœur, et du côté de l'épouse, ses père et mère, etc...

1a) François Aimé PARENTEAU, juge de paix à Niort sous la Restauration, né à Fontenay-le-Comte le 18 mai 1771 ; il épousa à Niort le 5 novembre 1804, Anne Félicité PASTOUR de NEUVILLE, y née le 15 février 1781, fille d'Alphonse Jacques PASTOUR de NEUVILLE, conseiller du Roi, receveur des tailles de la Ville de Niort, et de Françoise Jeanne MARTIN.

2a) Anne Victoire PARENTEAU, née à Niort le 18 octobre 1805 ; elle épousa à St-Hilaire-sur-l'Autize le 17 février 1824, Jean Marie Claude Armand DENFER, né à St-Etienne-de-Brillouet le 24 juillet 1795, y décédé le 11 mai 1865, fils d'Ambroise DENFER (lui-même fils de Julien DENFER et de Jeanne Rose **MARTINEAU**) et de Marie Thérèse Louise JOUSSEAUME de LA MOTHE (elle-même fille de Pierre JOUSSEAUME, sieur de la Mothe, et de Marie Thérèse **RAMPILLON**) ; dont, entre autres :

3a) Marie Félicité Clotilde DENFER de L'AUBONNIÈRE, née à Fontenay-le-Comte le 20 août 1825, décédée à Luçon le 19 octobre 1905 ; elle avait épousé à Pissotte le 7 octobre 1850, Henri Paul Marie **MERLAND de CHAILLE**, docteur en médecine, né à Luçon le 27 novembre 1826, y décédé le 28 mars 1916, fils de Marie Henry Aimé MERLAND de CHAILLE, et de Marie Félicité Louise CHANDORE.

2b) Françoise Aimée PARENTEAU du BEUGNON, née à Niort le 3 juin 1808, décédée à L'Hermenault, au château du Gué, le 3 octobre 1899 ; elle avait épousé à St-Hilaire-des-Loges le 28 janvier 1899, Pierre François Alexis JOUSSEAUME, né à Fontenay-le-Comte vers 1795, décédé au château du Gué de L'Hermenault le 21 décembre 1883, fils de Pierre François Alexis JOUSSEAUME, sieur du Gué (lui-même fils de Pierre JOUSSEAUME, sieur de la Mothe, et de Marie Thérèse **RAMPILLON**) et de Rosalie Louise LEPRINCE.

3a) Marie Bonne Lucie JOUSSEAUME, née à Fontenay-le-Comte le 5 septembre 1836, décédée au château du Gué le 28 février 1895 ; elle laissa le château du Gué à sa nièce, Marie Félicité Clotilde DENFER de L'AUBONNIERE, épouse du docteur de **MERLAND de CHAILLE**, dont les descendants le possèdent toujours.

1b) Marie Victoire PARENTEAU, née à Fontenay-le-Comte le 6 janvier 1774 ; elle épousa à St-Hilaire-des-Loges le 30 décembre 1795, Anne Louis Jean PALIERNE, directeur de l'Enregistrement et des Domaines, né à St-Julien-des-Vouvantes le 11 juillet 1764, décédé à Nantes le 22 juin 1821, fils de François Jean PALIERNE et d'Eugénie Bonne Pélagie FRESNAIS.

1c) Louis PARENTEAU du BEUGNON, né à Fontenay-le-Comte le 12 septembre 1781.

4°) Jean François PARENTEAU, sieur du Beugnon, conseiller du Roi au siège royal de Fontenay, né à St-Pompain (79) le 17 février 1712, nommé par Me François JANVRET, sieur de l'Épaunière, et Dame Charlotte GUITTON, décédé à Fontenay-le-Comte le 30 janvier 1777.

5°) Joachim PARENTEAU, sieur du Beugnon, né à St-Pompain le 24 septembre 1713, nommé par Jacques LASCAUD et Marie GARNIER.

6°) Philippe PARENTEAU, né à St-Maixent-de-Beugné (79) le 14 novembre 1716, nommé par NH Philippe de SAYVRES, fermier de la Roussière, et Dlle Marie DUVERGER.

7°) Marie PARENTEAU, née à St-Maixent-de-Beugné le 24 août 1721.

8°) Marie Marguerite PARENTEAU, née à St-Maixent-de-Beugné le 16 mars 1724, décédée à St-Pompain en juin 1805.

**6. Armand François PARENTEAU, sieur de la Bélotière**, conseiller au siège royal de Fontenay-le-Comte, né à St-Pompain (79) le 5 juillet 1710, décédé à Niort le 29 janvier 1775 ; il y avait épousé le 18 septembre 1738, Elisabeth Marie GAILLARD, née vers 1723, décédée à Niort le 26 janvier 1760, fille de Charles GAILLARD, sieur de Chauvain, conseiller du Roi, et de Suzanne CHAMPANOIS.

1°) Marie Suzanne PARENTEAU, née à Niort le 22 avril 1743.

2°) Bénigne Françoise Radegonde PARENTEAU, née vers 1745, décédée le 18 mars 1777 ; elle avait épousé Jean RIVET de LA THIBAUDIERE.

3°) Jean François PARENTEAU, qui suit.

4°) Marie Charlotte PARENTEAU, décédée le 21 décembre 1767.

5°) Jean Antoine PARENTEAU, décédé à Niort le 18 décembre 1818 ; il avait épousé Jeanne MORAS de LISLE, née à Jonzac (17), décédée à Ste-Pézenne (79) le 22 juin 1849, fille de Pierre MORAS de LISLE et d'Agathe CHABARIBEL.

1a) Jean François Marie Esprit PARENTEAU, né à St-Hilaire-la-Palud (79) vers 1798, décédé à Ste-Pézenne, dont il était maire, le 3 janvier 1864 ; il y avait épousé le 17 avril 1837, Louise Justine STEPHAN, y née le 14 mars 1804, fille de Jean Joseph STEPHAN et de Marie Radegonde MOREAU.

**7. Jean François Marie PARENTEAU, sieur du Beugnon**, né à Niort le 5 juin 1752, décédé à La Rochelle le 10 mars 1821 ; il fit le serment d'avocat en Parlement le 23 janvier 1777, fut nommé le 28 novembre 1780, conseiller du Roi, rapporteur du point d'honneur au bailliage de la Châtaigneraie en 1784, conseiller du Roi, juge magistrat au siège royal de la sénéchaussée de Fontenay, nommé le 26 décembre 1791, commissaire près le tribunal criminel de la Vendée, fut élu juge suppléant au tribunal de la Vendée, puis juge titulaire au même tribunal, puis juge au tribunal d'arrondissement de la Rochelle jusqu'à son décès ; il avait épousé à Fontenay-le-Comte le 25 novembre 1789 (même mariage à Maillezais le 7 décembre 1797, l'époux est dit juge, demeurant à L'Orbrie), Marie Adélaïde BONNAMY de BELLEFONTAINE, y née le 29 mai 1769, y décédée le 18 février 1840, fille de Charles Auguste Jean Louis BONNAMY de BELLEFONTAINE et de Marie Anne ALQUIER (cette dernière, fille du sénéchal de Talmont). Ils eurent un fils unique qui suit.

**8. Auguste Edouard PARENTEAU du BEUGNON**, président du Tribunal civil de La Rochelle, né à Fontenay-le-Comte le 6 août 1799, décédé à La Rochelle le 14 mai 1878 ; il avait épousé à Poitiers le 25 août 1829, Adélaïde VINCENT-MILONIÈRE, née le 21 janvier 1805, décédée à La Rochelle le 31 mai 1872, fille de Charles VINCENT-MOLINIÈRE et d'Henriette Emilie CHAUVIN.

1°) Henri PARENTEAU du BEUGNON, contrôleur des contributions directes, avocat, né à La Rochelle le 3 juin 1830, décédé à Poitiers le 27 septembre 1891. Sans alliance.

2°) Emile PARENTEAU du BEUGNON, qui suit.

3°) Marie PARENTEAU du BEUGNON, née à La Rochelle le 3 juillet 1834, décédée à Poitiers le 16 avril 1893.

4°) Edouard PARENTEAU-DUBEUGNON, professeur de droit à la Faculté de Poitiers, avocat à la cour d'appel de Poitiers, né à La Rochelle le 14 janvier 1840 ; il avait épousé le 1er juillet 1874, Anne Marie Marguerite Marthe **PERVINQUIERE**, née à Poitiers le 19 novembre 1853, décédée à Bazoges-en-Pareds le 31 octobre 1878, fille de Toussaint Etienne Henri, baron PERVINQUIERE, et de Lucie Julie JOUFFRION du VERGIER.

1a) Marie Radegonde Louise Lucie Augustine PARENTEAU du BEUGNON, née à Poitiers le 1er avril 1875, y décédée le 10 novembre 1959 ; elle y avait épousé le 5 janvier 1898, Pierre Ernest Octave de PINDRAY d'AMBELLE, née à Ste-Croix-de-Mareuil (24) le 26 mai 1863, décédé à Poitiers le 22 avril 1947, fils de Pierre Simon Louis Marc de PINDRAY d'AMBELLE, et de Valentine Adrienne d'ASSAILLY, dont :

2a) Jehan Edouard de PINDRAY d'AMBELLE, chef d'escadron de cavalerie, né à Niort le 23 octobre 1898, décédé à La Rochelle le 16 juillet 1975 ; il avait épousé à Orléans le 14 avril 1926, Lucie Fernande Madeleine Henriette SUMPT, née à Haï Phong (Tonkin) le 26 septembre 1926 ; puis à Hanoï (Indochine) le 18 octobre 1944, Hélène Elka SCHLEPIANOFF, née à Paris le 28 novembre 1900, dont postérité de la seconde union.

2b) Luce Marie de PINDRAY d'AMBELLE, née à Niort le 16 septembre 1899, décédée à Fontenay-le-Comte le 3 avril 1963 ; elle avait épousé à Poitiers le 29 janvier 1923, Jean Marie Emile BONCENNE, né à Fontenay-le-Comte le 12 septembre 1893, y décédé le 19 janvier 1974, fils d'Ernest Pierre Léon BONCENNE, vice-président du Syndicat des Agriculteurs de Vendée, et d'Adeline COUZINEAU.

**9. Emile PARENTEAU du BEUGNON**, président du tribunal d'arrondissement de La Roche-sur-Yon, né à La Rochelle le 6 octobre 1832, décédé à Château d'Oléron le 25 janvier 1893 ; il y avait épousé Marie Thérèse COUSIN-VALLEE, fille de Victor COUSIN-VALLEE et de Mélanie de LAAGE de MEUX.

1°) Thérèse PARENTEAU du BEUGNON, née à Rochefort le 24 octobre 1865 ; elle épousa à La Roche-sur-Yon le 23 août 1887, Pierre Gustave Fernand SURVILLE, docteur en droit, professeur à la Faculté de droit de Poitiers, né à La Roche-sur-Yon le 4 août 1853, décédé à Thiré le 18 avril 1922, fils de Léandre SURVILLE, avoué, et de Florence Augustine **RAMPILLON** ; mariage en présence de Léopold SURVILLE, notaire honoraire à La Roche-sur-Yon, oncle de l'époux, Charles Léopold Henry SURVILLE, avoué, son frère, Henri PARENTEAU DUBEUGNON, avocat à La Rochelle, oncle de l'épouse, et Jean Auguste Georges de LAAGE, propriétaire à Bordeaux, son oncle maternel.

1a) Pierre SURVILLE, né à La Roche-sur-Yon le 8 septembre 1888.

2°) Emilie PARENTEAU du BEUGNON, née le 24 juin 1868, décédée le 4 octobre 1894.

## **Branche de Belair**

**3. Mathieu PARENTEAU, sieur de Belair**, né à Fontenay-le-Comte le 16 novembre 1656, fils de Jacques PARENTEAU et de Marie GENTIER ; il épousa à Sérigné le 22 février 1683, Hélène GAUVAIN, fille de Hilaire

GAUVAIN, sieur des Hommeaux, et d'Anne BABIN (alias Marie RAISON).

- 1°) Mathieu PARENTEAU, né vers 1684, décédé à Sérigné le 22 septembre 1686.
- 2°) Marie PARENTEAU, née à Sérigné le 16 mai 1685, y décédée le 4 mai 1691.
- 3°) Jean Baptiste PARENTEAU, qui suit.
- 4°) François PARENTEAU, né à Bellenoue le 11 octobre 1689, y décédé le 1er juin 1694.

**4. Jean Baptiste PARENTEAU, sieur de BELAIR**, bourgeois, fermier des Roches et de Château-Guibert, né à Sérigné le 14 septembre 1687, décédé à Château-Guibert le 27 décembre 1743 ; il avait épousé d'abord à Dissais le 2 mai 1723, Elisabeth LE CAND, fille d'Etienne LE CAND et de Marie BRISSON ; puis à Ste-Cécile le 23 juillet 1725, Charlotte Eugénie **PIET**, y née le 21 septembre 1702, décédée à Chaillé-sous-les-Ormeaux le 5 avril 1775, fille de Noël PIET, sieur de La Barre, médecin, et de Catherine GILBERT. Dont du second mariage !

- 1°) Jean René PARENTEAU, né à Ste-Cécile le 16 mai 1726.
- 2°) Charlotte Eugénie PARENTEAU, née à Ste-Cécile le 13 mai 1727, décédée à Mouchamps le 16 novembre 1776 ; elle avait épousé le 8 janvier 1751, Jean Mathieu DAVID, chirurgien, né à Ste-Hermine vers 1721, décédé à Ste-Cécile le 1er avril 1791, fils de Salomon DAVID, chirurgien, et de Marie Anne **ROUZEAU**. Dont postérité DAVID, **FRAPPIER**, DUMAS de CHAMPVALLIER, CONQUET, GUILLET de LA BROSSE, PEREZ, MAILLARD, ACKER, MENU, JULIA, JOZEAU-MARIGNÉ, de BOISSE, MÉNÉPLIER-LAGRANGE, PORQUIER, CHOUNETTE, MASSONET, HERBAUD, AMÉLINEAU, CHATILLON, WALLET, GIRAUD, CAILLEMER, **DAMOUR**, POLIGONE, RÉMY, de PRÉMOREL, GRANDRY, **GROLLEAU**, LEVESQUE du ROSTU, LE BRUSCQ, PETIT, COUÉTIL...
- 3°) Aimée Catherine PARENTEAU, née à Bellenoue le 29 novembre 1728, décédée à Jard-sur-Mer le 14 octobre 1792.
- 4°) Daniel PARENTEAU, né à Ste-Cécile le 12 février 1730.
- 5°) Rose Henriette PARENTEAU, née à Ste-Cécile le 17 juin 1731.
- 6°) Mathieu PARENTEAU, prêtre, prieur de Chaillé, né à Château-Guibert le 30 mars 1733, décédé à Luçon le 17 octobre 1803.
- 7°) Marie Catherine Louise PARENTEAU, née à Château-Guibert le 8 décembre 1734, y décédée le 31 décembre 1743.
- 8°) Charles René PARENTEAU, receveur des aides, né à Château-Guibert le 25 octobre 1736 ; il épousa à Parthenay le 24 août 1764, Marie Françoise PERRY, y née le 25 décembre 1739, fille de Pierre François FERRY, procureur, et de Marie Jacqueline GARDIEN ; devenue veuve, elle épousa ensuite à Parthenay le 7 avril 1796, Louis Bernard DUMAINE, percepteur.

1a) Louis Charles PARENTEAU, marié à Louise PINOTEAU, fille de Pierre PINOTEAU et de Marie Marguerite LARDIN, dont :

2a) Jeanne Louise PARENTEAU, née à Niort le 11 juillet 1795 ; elle y épousa le 29 janvier 1814, Jean Baptiste Pierre BONFILS, banquier et propriétaire, né à Niort le 30 juin 1785, y décédé le 30 mars 1848, fils de Jean BONFILS, lieutenant dans les fermes du Roi, et de Suzanne DANIEL-LACOMBE.

- 9°) Henry Noël PARENTEAU, qui suit.
- 10°) Joachim PARENTEAU, né à Château-Guibert le 5 février 1741 ; il épousa Olive CREUZÉ, dont au moins :

1a) Marie Catherine PARENTEAU, née le 31 janvier 1770.

1b) Pierre Zacharie PARENTEAU, né le 17 septembre 1772.

1c) Victoire PARENTEAU, née le 16 juillet 1776.

1d) Sophie Joséphine Bienvenue PARENTEAU, qui épousa à Niort, François Henri Fidèle ALBERT, médecin, conseiller général des Deux-Sèvres, né à Pamproux (79) vers 1770, décédé à Niort le 18 octobre 1825, fils de Jean ALBERT, propriétaire, et de Marie BROQUEREAU, dont :

2a) Amaryllis Roselina ALBERT, née à Niort le 11 février 1813 ; elle y épousa le 2 février 1831, Noël Sincère PIET BERTON de LESTRADE, capitaine d'infanterie, chevalier de St-Louis, chevalier de la Légion d'honneur, chevalier de St-Ferdinand d'Espagne, né à Niort Notre-Dame le 24 août 1790, décédé à Poitiers le 18 mars 1869 ; dont postérité PIET de LESTRADE, CHASSELOUP de CHATILLON, BOHINEUST, de L'ESPINAY, DONAT, EPAUD...

11°) Etienne PARENTEAU, chirurgien juré, né à Château-Guibert le 9 août 1743, décédé à Moutiers-les-Mauxfaits le 1er juin 1782 ; il avait épousé à St-Avaugourd-des-Landes le 19 avril 1768, Marie Charlotte GUILLET, née à La Roche-sur-Yon le 2 février 1743, décédée à Jard-sur-Mer le 27 juin 1807, fille de Jacques GUILLET, régent, et de Marie Julienne BIGNONNEAU ; devenue veuve, elle épousa ensuite Louis BIAILLE, sieur de la Coutardièrre, notaire.

1a) Julienne Félicité Adélaïde PARENTEAU, née à Moutiers-les-Mauxfaits le 14 février 1769, décédée aux Magnils-Reigniers le 11 juillet 1854 ; elle avait épousé à Curzon le 22 juin 1790, Jacques Pierre Mathurin DEBIEN, médecin, fils de Jean Jacques DEBIEN, et de Louise MARTINEAU.

1b) Jeanne Louise PARENTEAU, née à Moutiers-les-Mauxfaits le 10 décembre 1770 ; elle épousa à Angles le 10 janvier 1792, Pierre Philippe POTIER, notaire royal et fermier, né au Bernard vers 1757, décédé à Luçon le 22 mars 1820, fils de Jean POTIER et de Marie PAGOT, dont :

2a) Abel Frédéric POTIER, chirurgien, né à Curzon le 29 novembre 1796 ; il épousa à Jard-sur-Mer le 18 juillet 1821, Marie Rose DORIE, née à St-Hilaire-de-Talmont le 26 février 1800, fille de Pierre DORIE, propriétaire, et de Jeanne JAUNASTRE.

3a) Zélie Rose DORIE, née à Jard le 27 mai 1824 ; elle y épousa le 15 juillet 1844, Moïse Henri Charles BIAILLE de LANGIBAUDIÈRE, né à Talmont le 5 novembre 1814, fils de Henri Denis BIAILLE de LANGIBAUDIÈRE et de Rose Charlotte CHAMPAGNARD. Dont postérité BIAILLE de LANGIBAUDIÈRE, d'HERBOMEZ, LEFEBVRE d'HERBOMEZ, de BAYNAST de SEPTFONTAINES...

1c) Marie Sophie PARENTEAU, née à Moutiers-les-Mauxfaits le 1er mai 1772.

1d) Marie Rosalie PARENTEAU, née à Moutiers-les-Mauxfaits le 10 juin 1773, décédée à St-Avaugourd-des-Landes le 21 novembre 1774.

1e) Jacques Etienne PARENTEAU, né à Moutiers-les-Mauxfaits le 25 décembre 1774, y décédé le 21 février 1778.

1f) Rose Charlotte PARENTEAU, née à Moutiers-les-Mauxfaits le 1er avril 1777, y décédée le 28 mai 1778.

**5. Henry Noël PARENTEAU**, chirurgien, né à Château-Guibert le 8 décembre 1738, décédé à Luçon le 6 février 1816 ; il avait épousé aux Lucs-sur-Boulogne le 3 novembre 1767, Marie Louise Charlotte PIZAGOU de

**LOGERIE**, y née le 16 février 1741, décédée à Luçon le 8 octobre 1815, fille de Germain PIZAGOU, sieur de Logerie, et de Jacqueline MARTIN. Mariage en présence, du côté de l'épouse, de Noble Jean THIREAU, sieur de Larnière, proche parent, Me Pierre GIRARD, sieur de La Coiffardière, notaire du Luc, aussi proche parent, Noble Homme Jacques François **MERCIER**, sieur des Rochettes, sénéchal, aussi proche parent.

1°) Charlotte Henriette PARENTEAU, née à Luçon le 19 février 1769.

2°) Françoise Adélaïde PARENTEAU, née à Luçon le 6 avril 1771, décédée le 23 mars 1822 ; elle avait épousé à Luçon le 15 novembre 1791, Etienne Henry HENNEQUIN, né à Luçon le 26 mars 1769, décédé à Ste-Hermine le 13 décembre 1841, fils d'Etienne Jean HENNEQUIN et de Marie Renée BARRÉ.

1a) Noël Etienne HENNEQUIN, né à Luçon le 30 août 1792, décédé le 10 février 1871 ; il avait épousé aux Magnils-Reigniers le 12 janvier 1819, Victoire Pélagie RABAUD, y née le 14 juin 1800, fille de René RABAUD et de Victoire MAUNEREAU, cette dernière, fille de Louis MAUNEREAU, sieur de la Noue, et de Mathurine Marguerite **RAMPILLON**. Dont postérité HENNEQUIN, VINET, ROUSSEAU, DOUTRIAUX, de TAISNE de RAYMONVAL, LUBIN, VIVAUX, GUINIER, DUCHÉ, LAVOISSIÈRE, de SEVIN, MORIANI, FOCKDEY, BAILLARGEON, OLTRAMARE-MOINDRON, DILLEMAN, TOURNADE, des CHAMPS de BOISHÉBERT, MEUGNIOT, FOURCHY, REDON, BERNARDON, MÉRIANO, DROUART, de CORNUAUD, PETITPERRIN, NOURRY, HUARD de VERNEUIL, SCHEERER, PILLOT, de ROBILLARD de BEAUREPAIRE, BROCHARD...

1b) Rose Adélaïde HENNEQUIN, née en 1809, mariée à Auguste HIGNARD, propriétaire, né à Nantes en 1801, y décédé le 18 avril 1874, fils de Jean-Jacques HIGNARD et d'Anne COUPVENT DESGRAVIERS, dont postérité de LESTANG de RINGÈRE d'AUBIGNY, DOUENCE, SUCHET d'ALBUFERA, DUCOUSSO, de MARIN de MONTMARIN, de BISSY...

3°) Marie Henriette PARENTEAU, née à Luçon le 8 mars 1772, y décédée le 14 novembre 1833 ; elle y avait épousé le 11 février 1793, Nicolas Michel **MARTINEAU**, marchand de draps de soie, né à Luçon vers 1769, y décédé le 24 mars 1836, fils de Michel MARTINEAU, marchand, et d'Anne ROGER. Dont postérité MARTINEAU, DESJONCHERETS, **BEAUSSIRE**, **BOURGEOIS**, **CHAUVEAU**...

4°) Augustin Henry PARENTEAU, qui suit.

5°) Victoire Henriette PARENTEAU, née à Luçon le 24 août 1774, décédée à Ste-Hermine le 30 juillet 1847 ; elle avait épousé à Luçon le 20 avril 1800, Jean Jacques Aimé MOREAU, receveur du droit d'enregistrement et du domaine national, né à La Roche-sur-Yon vers 1765, fils de Jean Baptiste MOREAU, sergent royal, et de Marie Anne PATARIN. Dont au moins :

1a) Virginie Henriette Julie MOREAU, née à Ste-Hermine le 15 février 1801 ; elle y épousa le 8 avril 1823, son cousin, **Henri Armand PARENTEAU**. Voir ci-dessous.

6°) Louise Julie PARENTEAU, née à Luçon le 11 septembre 1776 ; elle y épousa le 23 janvier 1815, Victor Alexandre **BARBIER**, propriétaire, né à Rosnay le 11 mars 1768, y décédé le 25 décembre 1838, veuf d'Olive Marie Thérèse Félicité **ROUZEAU BOIS-SORIN**, et fils de Pierre Marc Mathurin BARBIER, sieur de La Chevalleraie, et de Marie Thérèse JACOPIN-LAMBERT.

7°) Joséphine PARENTEAU, née à Luçon le 2 janvier 1778, y décédée le 3 septembre 1846 ; elle y avait épousé le 16 septembre 1799, Gilles François Pierre GIRAUDEAU, fils de René GIRAUDEAU, maître écrivain, et de Marie Anne BLAIZOT.

8°) Félicité PARENTEAU, née à Luçon le 5 février 1780, y décédée le 29 juin 1839 ; elle y avait épousé le 29 janvier 1799, Hilaire AVRIL, né à Angles le 27 octobre 1777, décédé à Luçon le 19 septembre 1864, fils de Jacques AVRIL et de Rose Louise **MARTINEAU** ; dont au moins :

1a) Augustin Constant AVRIL, juge de paix à Maillezais, né en 1800, décédé le 15 novembre 1871 ; il avait épousé Flavie RICHARD, fille de Joseph Marie RICHARD et de Charlotte FEUVRE ; dont

au moins :

2a) Félicité Hernanie AVRIL, née à Luçon le 27 juillet 1834 ; elle épousa à Maillezais le 5 avril 1864, son cousin, **Henri Ferdinand PARENTEAU**, avocat, né à La Châtaigneraie le 21 avril 1829, fils de Ferdinand Noël PARENTEAU, juge de paix, et d'Henriette Aglaé BARRAUD.

*Félicité PARENTEAU et Hilaire AVRIL ont eu une très nombreuse descendance que l'on trouve dans les familles : AVRIL, PELLETIER, MARTIN, SAINT-LOUBERT-BIÉ, BAUDRY, WILLIAMSON, WALSH de SERRANT, GILART de KERANFLEC'H, DOUVILLE de FRANSSU, FARDET, MAILLOT, COMPAGNON, d'ARONDEL de HAYES, MÉHAUD, RELIQUET, GASNIER, d'AVIGNEAU, JANNIN, SIOC'HAN de KERSABIEC, de CLOCK, ROQUEPLO, RAYMOND, BOGDANOFF, BROCHET, MAUSSION, VIGNERON, GOULLET de RUGY, JAGUENEAU, HAVEMANN, ROUILLÉ, TAILLEFER, LOPIN...*

9°) Electre Flore PARENTEAU, née à Luçon le 20 mars 1783, y décédée le 5 octobre 1786.

10°) Sidarie Claire PARENTEAU, née à Luçon le 20 mars 1783, y décédée le 23 décembre 1861 ; elle y avait épousé le 31 mai 1808, Germain MARTIN, médecin, né aux Lucs-sur-Boulogne le 15 février 1782, fils de Jean Jacques **MARTIN GASCONNIÈRE**, fermier, et de Marie Julienne **PIZAGOU-LOGERIE**. Dont postérité **MARTIN**, CAILLÉ, TESSON, BOULENGER, VERDON, de MARTIN de TYRAC de MARCELLUS, LATRON, DEHILOTTE, BARRAUD, BONNET, RICARD, GERMOND, COULON, SOULLARD, **BRIANCEAU**, BECAM...

**6. Augustin Henry PARENTEAU**, propriétaire, maire de Luçon, né à Luçon le 24 août 1773, y décédé le 13 avril 1839 ; il y avait épousé le 12 février 1797, Marie Anne Emilie FLEURY des MARAIS, née à Fontenay-le-Comte vers 1769, fille de Joseph René FLEURY des MARAIS, de Québec (Canada) et d'Aimée de JOUIN.

1°) Louise PARENTEAU, née à Luçon le 24 janvier 1797, y décédée le 20 février 1816.

2°) François Henri Constant PARENTEAU, né à Luçon le 8 décembre 1797.

3°) Henri Armand PARENTEAU, qui suit.

3°) Ferdinand Noël PARENTEAU, juge de paix à La Châtaigneraie, né à Luçon le 11 septembre 1802, décédé à Toulouse en 1880 ; il avait épousé à la Châtaigneraie le 3 juin 1828, Henriette Aglaé BARRAUD, y née le 5 février 1807, y décédée le 10 janvier 1878, fille d'Henri Benjamin BARRAUD, orfèvre, et de Victoire GESLIN.

1a) Henri Ferdinand PARENTEAU, propriétaire et avocat, né à La Châtaigneraie le 21 avril 1829, décédé vers 1872-1878 ; il avait épousé à Maillezais le 5 avril 1864, Félicité Hernanie AVRIL, née à Luçon le 27 juillet 1834, fille d'Augustin Constant AVRIL, juge de paix à Maillezais – lui-même fils de Hilaire AVRIL et de **Félicité PARENTEAU** - et de Thérèse Flavie RICHARD ; ils se séparèrent après un an de mariage.

1b) Henriette Marie PARENTEAU, née à La Châtaigneraie le 15 mars 1830 ; elle y épousa le 27 avril 1853, Louis Henri DAVID, né à Mouilleron-en-Pareds le 9 octobre 1815, fils de Jacques Gabriel DAVID, sieur de la Bréjollière, et de Françoise Marie Julie MESNARD.

1c) Aimé Mathilde Aglaé PARENTEAU, née à La Châtaigneraie le 19 octobre 1831.

1d) Aimée Mélina PARENTEAU, née à La Châtaigneraie le 16 janvier 1835, décédée à Breuil-Barret le 14 novembre 1886 ; elle avait épousé à La Châtaigneraie le 27 juillet 1828, Charles Eugène PÉROTIN, docteur en médecine, né à Breuil-Barret le 30 août 1828, fils de Guillaume Louis Jules PÉROTIN et d'Eléonore GUICHET.

**7. Henri Armand PARENTEAU**, propriétaire, député de la Vendée, né à Luçon le 3 novembre 1800, décédé à Paris le 5 mars 1874 ; il avait épousé à Ste-Hermine le 8 avril 1823, Virginie Henriette Julie MOREAU, y née le 15 février 1801, fille de Jean Jacques Aimé MOREAU, et de **Victoire Henriette PARENTEAU** (voir ci-dessus).

*Il fit son droit à Poitiers, puis après son mariage, il s'occupa d'agriculture. Après la Révolution de juillet 1830, ses opinions lui valurent d'être nommé conseiller municipal, suppléant du juge de paix et adjudant major du bataillon cantonal de la Garde nationale ; en cette qualité, il fit plusieurs sorties contre les Chouans. En 1846, il refusa la candidature à Luçon de M. Isambert, dont il était l'ami, et se portait candidat. Elu le 23 avril 1848, représentant la Vendée à l'Assemblée constituante, il fit partie du Comité de l'Algérie et des colonies et vota en général avec la droite. Non réélu à la Législative, il se retira de la vie politique – Dictionnaire des Parlementaires.*



1°) Aimé Armand PARENTEAU, née à Ste-Hermine le 12 janvier 1824, y décédé le 13 janvier suivant.

2°) Henry Aimé Armand PARENTEAU, né à Ste-Hermine le 19 janvier 1825, y décédé le 5 juin 1828.

3°) Henriette PARENTEAU, née à Ste-Hermine le 1er juillet 1826, y décédée le même jour.

4°) Armand Marie Ferdinand PARENTEAU, qui suit.

5°) Basile Jules PARENTEAU, né à Ste-Hermine le 6 avril 1829 ; il y épousa le 28 février 1858, Emilie Adèle TILLIER, née à Ste-Hermine le 5 janvier 1839, fille d'Henri Frédéric Philippe TILLIER, médecin, et d'Adèle Agathe TILLIER, ces deux derniers, cousins germains et petits-enfants de Philippe Michel TILLIER, médecin, et de Rose Elisabeth **MARTINEAU**.

1a) Henri Armand René PARENTEAU, député de la Vendée, conseiller général, né à Ste-Hermine le 25 juillet 1859, décédé à l'hôpital de Luçon le 23 octobre 1942.

*Son portrait a été réalisé dans les années 20 par Henri MANUEL (1874-1947), célèbre photographe portraitiste français, spécialiste dans le portrait des personnalités des mondes politiques et artistiques. (Ce portrait est la propriété de M. Maréchal, qui a autorisé sa publication dans les « Familles de Vendée »).*

René PARENTEAU avait épousé Renée Louise Clémence POWER (1867-1942), dont au moins une fille.



2a) Marie Germaine Emilie Renée PARENTEAU, née à Ste-Hermine le 26 décembre 1887, y décédée le 1er février 1975 ; elle avait épousé d'abord à Ste-Hermine le 19 juillet 1910, Guy Valère Gabriel JAMIN ; puis à Paris le 23 juillet 1935, Nicolas PADALKA, dont au moins du premier mariage :

3a) Claude René Louis JAMIN, né à Ste-Hermine le 20 août 1915.

6°) Virginie Louise PARENTEAU, née à Ste-Hermine le 22 mars 1831, y décédée le 22 janvier 1832.

7°) Virginie Emilie PARENTEAU, née à Ste-Hermine le 20 septembre 1834 ; elle y épousa le 8 août 1854, Gustave RIVALLAND, propriétaire à St-Juire-Champgillon, né à St-Hilaire-de-Voust le 30 mai 1824, fils de Jean Alexandre RIVALLAND, **maire**



de **St-Juire-Champgillon**, et de Justine VERDON, cette dernière, petite-fille de Jean VERDON, marchand, et de Marie **VEXIAU**.

6°) Henri Pierre PARENTEAU, né à Ste-Hermine le 26 septembre 1839, y décédé le lendemain.

**8. Armand Marie Ferdinand PARENTEAU**, licencié en droit, né à Ste-Hermine le 7 août 1827, décédé à La Vineuse le 27 juillet 1904 ; il avait épousé à Ste-Hermine le 5 avril 1853, Marie Suzanne Louise TAFFET, née à Niort le 6 août 1834, fille d'Eugène Valentin TAFFET et de Pauline Françoise FOURRÉ.

1°) Armand Ferdinand Louis PARENTEAU, né à Simon-la-Vineuse le 18 avril 1854 ; il épousa à Paris en 1886, Louise BRIZARD, y née le 16 septembre 1866, fille de Jean BRIZARD et de Louise PAULESKA ; ils divorcèrent le 24 mai 1901, après la naissance d'un fils (Roglo).

2°) Eugénie Marie Virginie PARENTEAU, née à Simon-la-Vineuse le 17 juillet 1855, y décédée le 27 août 1858.

3°) Virginie Marie Louise PARENTEAU, née à Ste-Hermine le 24 août 1859, y décédée le 21 octobre 1860.